

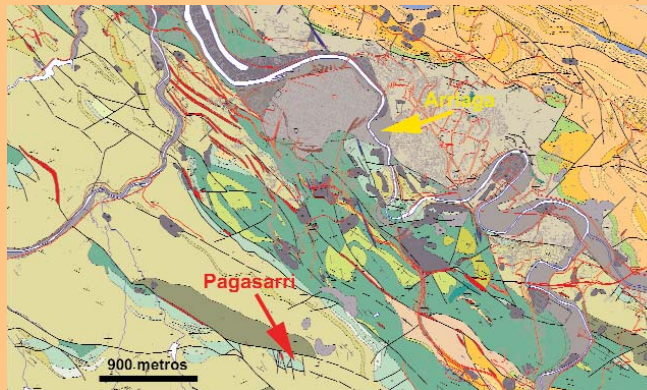
# GEOLOGIAREN TXOKOA



Arriaga Antzerkia bere edertasun arkitektonikoa ikusteko eta/edo bertan egiten diren ekintza kultural desberdinetan parte hartzeko jende askorengatik oso bisitatua den zentro kulturala da. Baina bisitari hauek ez dute antzematen bere zimenduak eta bere orma zein zoruak ezkutatzen duten historia geologikoetaz.

Txango txiki honetan kanpoko ormen oinarria osatzen duten kareharri gorrietan jarriko dugu arreta bertan begi bistaz erraz ikus daitezken hainbat fosil daudelako. Fosil hauek bereizten ikasi ezker Bilboko hainbat leku desberdinetan ikusuko dituzuela ziur nago.

Eraikin baten histori geologikoa bi ikuspuntutik jorratu daiteke. Lehenak eraikinaren azpitik dauden arroken sorrerari buruz hitz egiten digu eta bigarrenak eraikinean erabilitako arrokei buruz. Arriaga Antzerkiaren kasuan bere zimenduak Albiar Garaiko, orain dela 100 bat miloi urte, (1. ir.) ur epeleko itsas baten hondoa metatutako tupen gainean daude eraikita. Sakonera gutxiagoko eta argi gehiagoko gunetan koral eta errudisten arrezifeak zeuden eta hauen metaketaz kareharriak sortu ziren (1. ir.).



1. Irudia. Bilboko mapa geologikoa EVEk egindako Bilboko 1:25000 Horritik hartuta.

Aipatutako kareharri hauek Pagasarri inguruan ikus daitezke (2. eta 3. ir.) eta gaur egun Bilbo inguruan ustiatzen diren harrobietan. Zaharragoak eta sakonera handiagoko sedimentazio gunean metatutako sedimentuak osatzen dute Ganekogorta mendia ikus daitezken arrokak. Arroka hauetan izaki itsastarren

aztarnak aurki daitezke (4. ir.). Arriaga Antzerkiaren eraikuntzan erabilitako materialen artean 8 mota bereiztu daitezke (5. ir.) baina txango honetan ormen oinarriko kareharri gorrietan fizatuko gara. Bilboko beste hainbat eraikinen bezalaxe Ereñoiko kareharri gorrika erabili zituzten. Kareharri hauek



2. Irudia. Koral fastzikulatuaren kolonia. Pagasarri bidea (Igertua eta langaren artean).



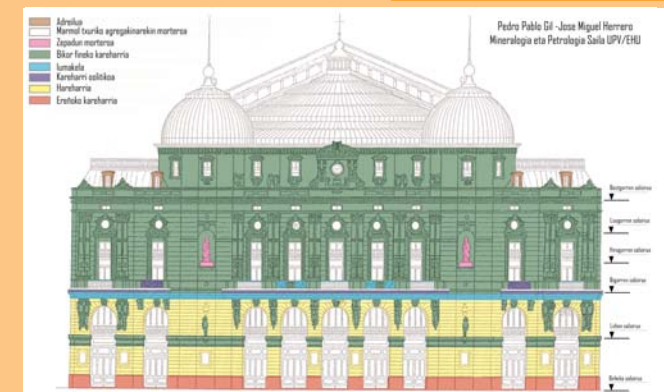
3. Irudia. Pagasarri ton-torreko errudistak (Errekieñidoak).

bere jatorri itsastarra erakusten diguten hainbat fosil aztarna ikus daitezke (6-10 ir.). Ikus daitezke ere orain dela gutxi bloke batzuk

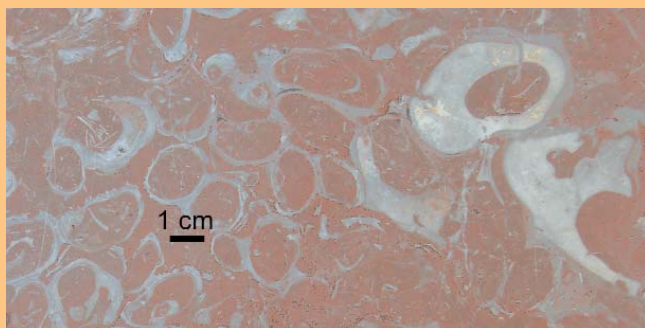
Urdaxko kareharri gorriagatik ordezkatuak izan direla Ereñoiko kareharri gorridun harrobiak aspalditik itxita duadelako.



4. Irudia. Ganekogorta mediaren inguruko itsas trikua.



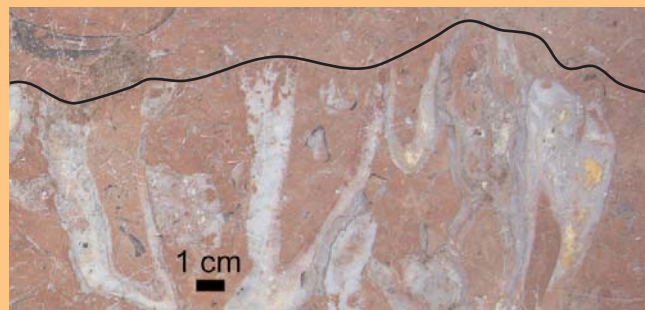
5. Irudia. Arriaga Antzerkiko etxeurrea erabilitako arroka desberdinen eskema. Pedro Pablo Gil eta Jose Miguel Herrero egindakoa.



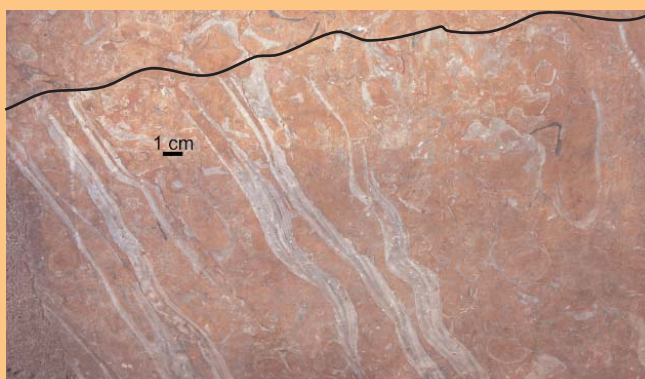
6. Iru디아. Errudisten (txikiagoak eta argazkiaren erdialdekoak, Monopleuridoak eta handiagoak, Kaprotinidoak) zeharkako mozketak. Eroñoeko kareharri gorriak.



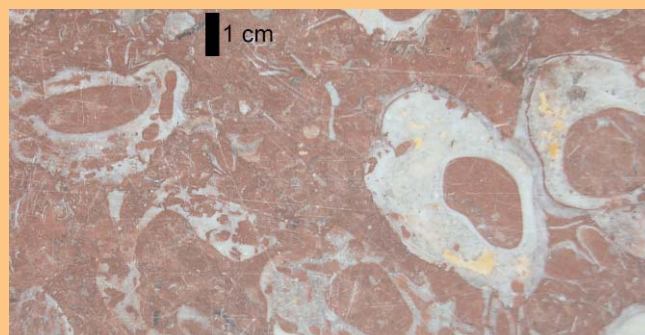
7. Iru디아. Errudista koloniaren (Kaprotinidoak) zeharkako mozketak. Eroñoeko kareharri gorriak.



10. Iru디아. Errudisten (Kaprotinidoak) mozketak axialak. Maskorrak goiko aldean higadura-azalera batengatik moztuta daudelala ikus daiteke. Eroñoeko kareharri gorriak.



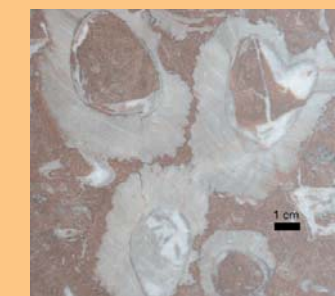
9. Iru디아. Bibalbioen (*Chondrodonta*) mozketak axialak. Maskorrak goiko aldean higadura-azalera batengatik moztuta daudelala ikus daiteke. Eroñoeko kareharri gorriak.



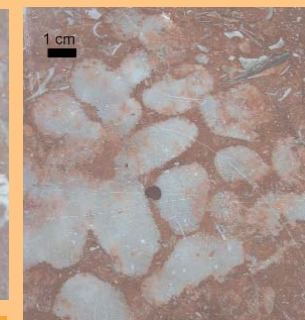
10. Iru디아. Errudisten (Kaprotinidoak) zeharkako mozketak. Maskorrak izaki batengatik zulatuak (bioerosioa) izan direla ikus daiteke. Eroñoeko kareharri gorriak.



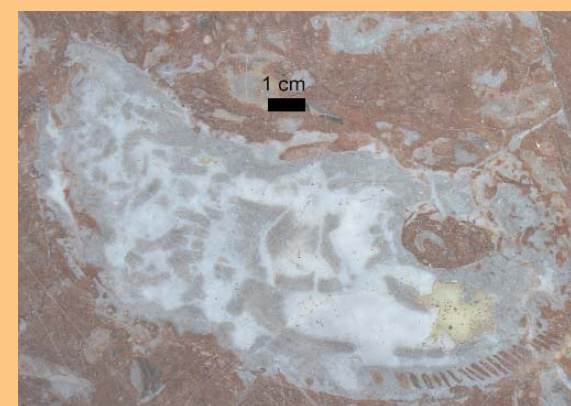
11. Iru디아. Urdaxko kareharrian gastropodo baten mozketak axiala.



12. Iru디아. Urdaxko kareharrian errudista (Erradiolitidoen) zeharkako mozketak.



13. Iru디아. Ereñoeko kareharrian Koralkolonia.



14. Iru디아. Urdaxko kareharrian errudista (Kaprotinidoen) zeharkako mozketak.

### Eskerronak

Material honen prestaketan entitate eta pertsona hauen laguntza jaso da: Bilboko Udala, Euskal Herriko Unibertsitatea, Zientzi eta Teknologia Fakultatea eta Geologia sekzioaren partaideak (Mineralogia eta Petrologia saila; Geodinamika saila eta Estratigrafia eta Paleontologia saila).

