

**BIZITZA PERTSONALA, FAMILIAKOA ETA
LANEKOA BATERATZEKO BAIMENAK
UPV/EHUn (2009-2011)**

**ADMINISTRAZIO ETA ZERBITZUETAKO LANGILEAK
IRAKASLE ETA IKERTZAILEAK**

AURKIBIDEA

I Sarrera	1
II Iturriak eta Metodologia.....	3
III Administrazio eta zerbitzuetako langileak (AZP)	
2009ko Datuak	5
2010eko Datuak.....	7
2011ko Datuak	10
Genero-arraila.....	13
AZPko langileen bateratzearen bilakaera (2009-2011)	14
IV Irakasle eta Ikertzaileak	
2009ko Datuak	16
2010eko Datuak	18
2011ko Datuak	20
Genero-arraila.....	22
Irakasle eta ikertzaileen bateratzearen bilakaera (2009-2011)....	23
ERANSKINA --Banaketa-indizea --	25
1 Baimenen banaketa AZPkoen artean	26
2 Baimenen banaketa ikasle eta ikertzaileen artean	32

UPV/EHUko Emakumeen eta Gizonen Berdintasunerako I. Planaren (2010-2013) helburu nagusietako bat Unibertsitateak berdintasunarekin duen konpromisoa agerian uztea da. Horregatik, UPV/EHUren gizarte eta lan harremanetan (Planeko hirugarren jarduketa ardatza) Unibertsitatearen kudeaketan eta antolamenduan genero ikuspegia txertatzea ahalbidetuko duten ekintzak daude zehaztuta.

Denboraren erabilerak ongizate pertsonala, egindako lanaren kalitatea edo enpleguaren sustapena zehazten du. Beraz, arauak bizitza pertsonala, familiakoa eta lanekoa bateratzea ahalbidetzen dute. Plana aplikatzeak dakartzan emaitzak ezagutzea izango da aplikazio horrek dituen gabeziak hautemateko eta beharrezko hobekuntzak proposatzeko lehen pausoa.

Lan honek Berdintasun Planaren 3.4 puntuan aurreikusitako ekintza betetzen du "Unibertsitatean bateratzeko neurrien aplikazioa aztertu", ezinbestekoa hurrengoa gauzatzeko "tartean diren agenteei hobetzeko beharrezkoak diren ekintzak proposatzea".

Lehenengo urratsa administrazio eta zerbitzuetako langileei (aurrerantzean, AZPko langileak), irakasle eta ikertzaile funtzionarioei eta lan kontratudunei dagokien araudian ezarritako bateratze neurrien aplikazioa aztertzea izan da.

Aurkezpen honetan ikusiko dugun moduan, AZPko langileek eta irakasle eta ikertzaileek, bateratze neurri eta baimen berdinak badituzte ere, zenbait desberdintasun dituzte bizitza pertsonala, familiakoa eta lanekoa bateratzean, gauzatzen duten jarduera profesionalaren ondorio gisa (beraz, bateratze horren irudi desberdina ematen dute). Zehazki, irakaskuntzan aritzen diren irakasle eta ikertzaileen kasuan (ikasturtean zehar ordutegi finko batzuk dituzte), aipatutako bateratzearen zati txiki bat bakarrik irudika daiteke, hain zuzen ere, lanaldi murrizketei, amatasun baimenei eta eszedentziei dagokiena. Gainerako bateratze guztia irudikatu ezin diren formulen bidez gauzatzen da.

Azterketa honetan landutako bateratzeko baimenak 2009tik 2011ra artekoak dira. Zehazki, hauek dira baimen horiek, AZPko langileei dagokienez:

- a) Minusbaliotasunen bat duten eta ez duten adingabeak edo gaixotasun larriren bat duten familiartekoak zaintzeko lanaldi murrizketa, heren batekoa, bosten batekoa edo zortziren batekoa.
- b) Lanera sartzeko ordutegi malgua, 12 urte baino gutxiagoko haurrak edo adinekoak zaintzeko.
- c) Amatasun baimenak (jaiotza, adopzioa, aitatasuna).
- d) 16 urte baino gutxiagoko seme-alaben edo 65 urte baino gehiagoko gurasoen mediku kontsultak.
- e) Seme-alaben tutoretzak.
- f) Bigarren mailako familiartekoak zaintzeko baimena.
- g) Adingabeak eta familiartekoak zaintzeko eszedentziak.

Irakasle eta ikertzaileei dagokienez, honako baimen hauek aztertu ditugu:

- a) Minusbaliotasunen bat duten eta ez duten adingabeak edo gaixotasun larriren bat duten familiartekoak zaintzeko lanaldi murrizketa, lanaldi erdikoa, heren batekoa edo bi herenekoa.

- b) Amatasun baimenak (jaiotza, adopzioa, aitatasuna).
- c) Adingabekoak eta familiartekoak zaintzeko eszedentziak.

II ITURRIAK ETA METODOLOGIA

Diagnostiko hau UPV/EHUren Berdintasunerako Zuzendaritzak egin du. Pertsonalaren Gerenteordetzak eman ditu bateratze baimenen kopuruaren eta AZPko langileen eta irakasle eta ikertzaileen kopuruaren datuak, 2009., 2010. eta 2011. urteetako abenduaren 31koak.

Datuak aztertzeko, parametro hauei jarraitu diegu:

1. Sexuaren arabera bereizita: emakumea eta gizona.
Sexuaren arabera bereizitako estatistikak izatea nahitaezkoa da azterketa hau egiteko eta emakumeen eta gizonen arteko berdintasunaren arloko diagnostiko bat egin ahal izateko, beren bizitza pertsonala, familiakoa eta lanekoa bateratzea kontuan hartuz.
2. Datu erlatiboak: emakumeen eta gizonen egoeren arteko harremanak ezartzea ahalbidetzen du.
Datu "gordinak" (bi sexuek guztira eskatutako baimenak) ez dira nahikoa emakumeen eta gizonen errealitateen arteko harreman dinamikak zehazteko. "Desberdintasun" kontzeptua erlazio kontzeptu bat da: ezer ez da berdina bere kabuz, beste zerbaitekin alderatu behar da. Beraz, "erlazio" kontzeptu bat neurtzeko, "erlazio adierazleak" erabili behar dira; hori da emakumeen eta gizonen egoeraren arteko alderaketak egiteko parametroak eskuratzeko modu bakarra. Azken finean, emakumeen eta gizonen arteko aldeak sintetikoki neurtzea eta alde horiek noiz bihurtzen diren desberdintasun zehaztea ahalbidetzen digute.

Hauek dira azterketan erabilitako adierazleak:

a) Kontzentrazio indizea

Adierazle hau bere sexu taldearen portzentajeetan zehazten da, edo sexu taldearen barneko portzentajeetan (erreferentzia gisa sexu bakoitza bere aldetik hartuta). Indize honekin, sexu bakoitzeko pertsonen bizitza pertsonalaren, lanekoaren eta familiakoaren bateratzearen portzentajea islatzen da.

Gizonen eta emakumeen baimen kopuru guztia emakumezko eta gionezko langileen kopuru guztiarekin zatituta kalkulatzen da. Adierazle hau erabilgarria da, batetik, bateratzen den sexu bakoitzeko portzentajea ikusteko, eta, bestetik, bateratze hori zein baimenen bidez gauzatzen den jakiteko.

* Indize honetan bateratzeko baimen guztiak alderatu dira, amatasun baimena izan ezik (jaiotza, adopzioa, aitatasuna). Izan ere, baimen hori eskatzen duten pertsonak adin tarte zehatz batekoak direnez, datu horiek ezin dira langile guztienekin alderatu.

b) Genero-arraila

Genero-arraila emakumeen eta gizonen arteko desberdintasuna adierazten digu, zeregin bera egitean: bizitza pertsonala, familiakoa eta lanekoa bateratzea UPV/EHU.

Azterketa honetan, adierazle hau bateratze hori gauzatzen duten emakumeen guztizko kopuruaren arteko portzentajea eta bateratze hori gauzatzen duten gizonen guztizko kopuruaren arteko portzentajea kontuan hartuta neurtzen da.

Eraitza 0 denean edo Otik gertu dagoenean, berdintasunetik gertuago egongo gara bateratzeari dagokionez.

III ADMINISTRAZIO ETA ZERBITZUETAKO LANGILEAK

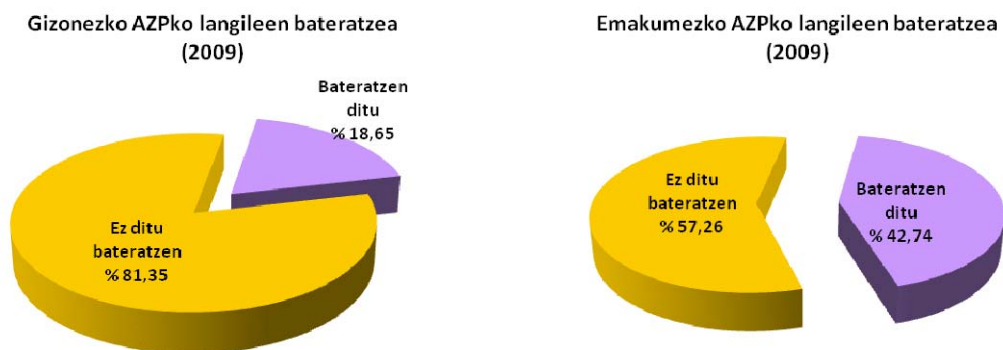
2009ko DATUAK

2009an, UPV/EHUn, AZPko 1.756 langile zeuden; horietako 1.102 emakumezkoak (% 62,76) eta 654 gizonzkoak (% 37,24).

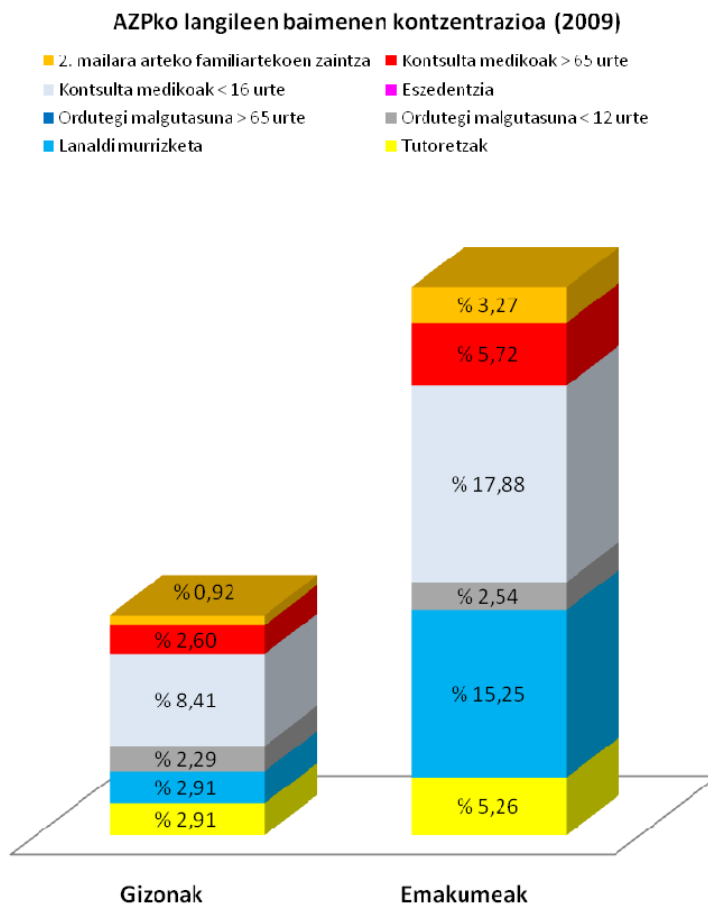
2009ko BAIMENAK	KONTZENTRAZIO INDIZEA				
	Gizonak	Emakumeak	GUZTIRA	Gizonak	Emakumeak
Tutoretzak	19	58	77	% 2,91	% 5,26
Lanaldi murrizketa	10	87	97	% 2,91	% 15,25
Ordu-tegi malgutasuna < 12 urte	15	28	43	% 2,29	% 2,54
Ordu-tegi malgutasuna > 65 urte	0	1	1	% 0	% 0,09
Eszedentzia	0	1	1	% 0	% 0,09
Mediku kontsultak < 16 urte	55	197	252	% 8,41	% 17,88
Mediku kontsultak > 65 urte	17	63	80	% 2,6	% 5,72
2. mailara arteko familiartekoen zaintza	6	36	42	% 0,92	% 3,27
BATERATZEA GUZTIRA	122	471	593	% 18,65	% 42,74
Bateratu gabe	532	631	1.163	% 81,35	% 57,26

Taulako datuek adierazten duten moduan, sexu barneko bateratzeko baimenen guztizko kontzentrazio indizea (alegia, erreferentzia gisa sexu bakoitza bere aldetik hartuta) **% 42,74**koa da, **emakumeen** kasuan, eta **% 18,65**koa **gizonen** kasuan.

Sexuaren arabera baimenen guztizko kontzentrazioaren irudikapen grafikoa



Sexuaren arabera bereizitako baimenen irudikapen grafikoa



Datuen azterketa:

Gizonak:

- Bateratze baimen erabiliena 16 urtetik beherakoei mediku kontsultetara laguntzekoa izan zen (% 8,41).
- Gainerako baimenak % 3tik behera erabili ziren (tutoretzak, lanaldi murrizketa, 12 urte baino gutxiagoko seme-alabak edo 65 urte baino gehiagoko pertsonak zaintzeko ordutegi malgutasuna).
- Baimen batzuen indizeak ez dira ia hautematen (% 1etik behera), esaterako, 2. mailara arteko familiaratekoak zaintzeko baimena. Ez zen 65 urtetik gorako pertsonak zaintzeko eszedentziarik edo ordutegi malgurik eskatu.

Emakumeak:

- 16 urtetik beherakoei mediku kontsultetara laguntzeko baimena eta lanaldi murrizketa izan ziren erabilienak (% 17,88 eta % 15,25, hurrenez hurren).
- % 5,26k eta % 5,72k tutoretzetara joateko eta 65 urtetik gorakoei laguntzeko baimena eskatu zuten.
- Emakumeen % 3,27k bigarren mailara arteko familiaratekoak zaintzeko baimena eskatu zuten, eta 12 urte baino gutxiagoko seme-alabak dituzten emakumeen % 2,54k beren lanera sartzeko ordua malgutu zuten.
- 65 urtetik gorakoak zaintzeko ordutegi malgutasunen eta eszedentzien eskaerak ez ziren % 1era iritsi.

2010eko DATUAK

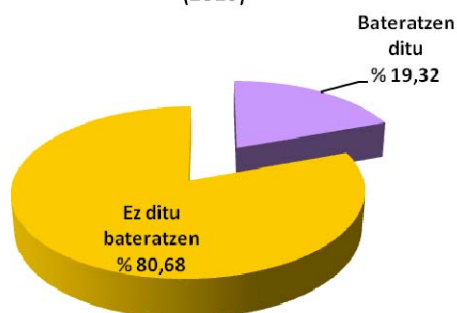
2010ean, UPV/EHUn, AZPko 1.832 langile zeuden; horietatik 1.154 emakumeak (% 62,99) eta 678 gizonak (% 37,01).

2010eko BAIMENAK	KONTZENTRAZIO INDIZEA				
	Gizonak	Emakumeak	GUZTIRA	Gizonak	Emakumeak
Tutoretzak	21	60	81	% 3,10	% 5,2
Lanaldi murrizketa	9	38	47	% 1,33	% 3,29
Ordutegi malgutasuna < 12 urte	13	15	28	% 1,92	% 1,3
Ordutegi malgutasuna > 65 urte	0	3	3	% 0	% 0,26
Eszedentzia	0	6	6	% 0	% 0,52
Mediku kontsultak < 16 urte	58	192	250	% 8,55	% 16,64
Mediku kontsultak > 65 urte	15	80	95	% 2,21	% 6,93
2. mailara arteko familiaratekoen zaintza	15	80	95	% 2,21	% 6,93
BATERATZEA GUZTIRA	131	474	679	% 19,32	% 41,07
Bateratu gabe	547	680	1.227	% 80,68	% 58,93

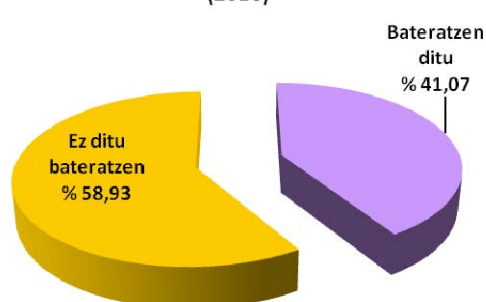
Taulako datuek adierazten duten moduan, sexu barneko bateratzeko baimenen guztizko kontzentrazio indizea (alegia, erreferentzia gisa sexu bakoitza bere aldetik hartuta) **% 19,31**koa da **gizonen** kasuan, eta **% 41,07**koa **emakumeen** kasuan. 2009. urtearekin alderatuta, indizeak % 1,67 jaitsi dira emakumeetan eta % 0,67 igo dira gizonetan.

Sexuaren arabera baimenen guztizko kontzentrazioaren irudikapen grafikoa

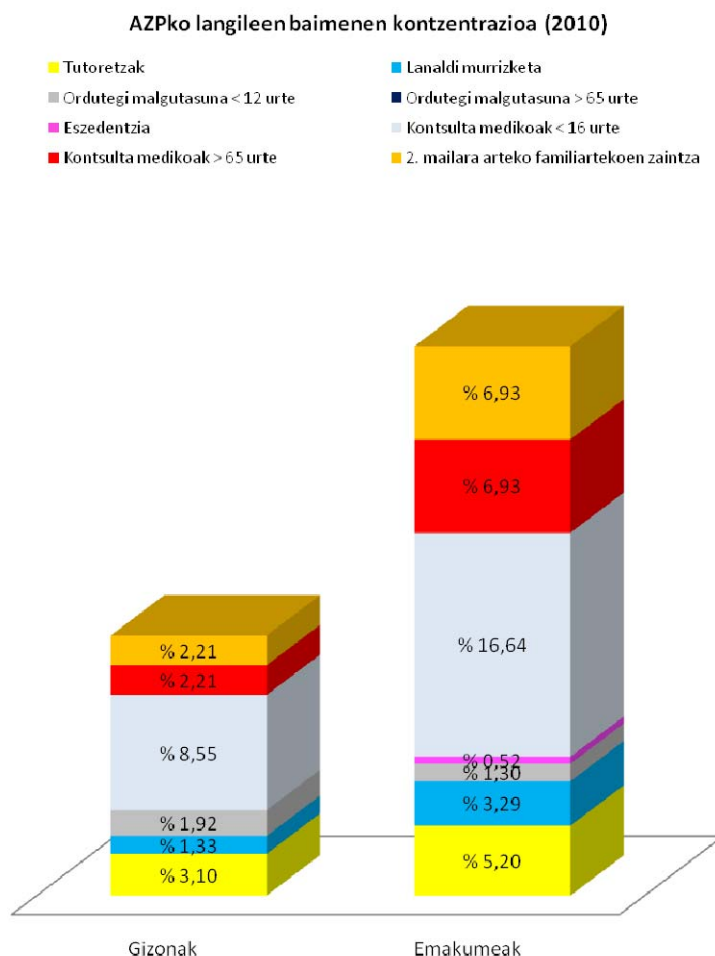
Gizonezko AZPko langileen bateratzea (2010)



Emakumezko AZPko langileen bateratzea (2010)



Sexuaren arabera bereizitako baimenen irudikapen grafikoa



Datuen azterketa:

Gizonak

- Bigarren urtez jarraian (2009. urtean ere bai), baimen erabiliena 16 urtetik beherakoei mediku kontsultetara laguntzeko hartutakoa izan zen (% 8,55).
- Tutoretzetara joateko baimena puntu erdi bat hazi da 2009arekin alderatuta (% 3,1).
- Gizonen % 2,21ek 65 urtetik gorako familiartekoen mediku kontsultetara laguntzeko eta 2. mailara arteko familiartekoen zaintzeko baimenak eskatu zituzten.
- % 1,92k eskatu zuten 12 urtetik beherako seme-alabengatik ordutegi malgua, eta % 1,33k jardunaldi murrizketa.
- Ez zen 65 urtetik gorako pertsonak zaintzeko eszedentziarik edo ordutegi malgurik eskatu.

Emakumeak

- Emakumeen % 16,64k 16 urtetik beherakoei mediku kontsultetara laguntzeko baimena eskatu zuten (2009. urtean baino puntu bat gutxiago).
- 2. mailara arteko familiartekoen zaintzeko baimena % 6,93k eskatu zuten, baita 65 urtetik gorakoei mediku kontsultetara laguntzeko baimena ere.
- Emakumeen % 5,2k eskatu zuten tutoretzetara joateko baimena.

- Emakumeen % 3,29k jardunaldi murrizketa bat eskatu zuten; beherakada nabarmena da aurreko urteko datuarekin (% 15,25) alderatuta.
- 12 urte baino gutxiagoko seme-alabengatiko malgutasun baimena emakumeen % 1,30ek eskatu zuten.
- Baimen hauek emakumeen % 1ek baino gutxiagok hartu zituzten: 65 urtetik gorakoak zaintzeko ordutegi malgutasuna (% 0,26) eta eszedentzia (% 0,52).

Ondorioa:

Datuak ikusita, ondoriozta dezakegu 2010ean gizonen bateratzea ia % 1 hazi zela, 2009. urtearekin alderatuta. Alabaina, emakumeen kasuan % 1,5 baino gehixeago jaitsi zen, 2009. urtearekin alderatuta.

2011ko DATUAK

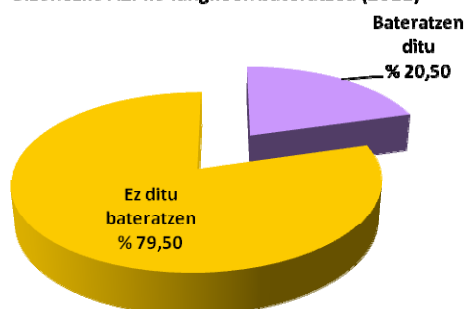
2011n, UPV/EHUn AZPko 1.873 langile zeuden; horietako 1.190 emakumeak (% 63,53) eta 683 gizonak (% 36,47).

2011ko BAIMENAK	KONTZENTRAZIO INDIZEA				
	Gizonak	Emakumeak	GUZTIRA	Gizonak	Emakumeak
Tutoretzak	20	72	92	% 2,93	% 6,05
Lanaldi murrizketa	8	51	59	% 1,17	% 4,29
Ordutegi malgutasuna < 12 urte	9	27	36	% 1,32	% 2,27
Ordutegi malgutasuna > 65 urte	0	1	1	% 0	% 0,08
Eszedentzia	1	5	6	% 0,15	% 0,42
Mediku kontsultak < 16 urte	58	212	270	% 8,49	% 17,82
Mediku kontsultak > 65 urte	25	104	129	% 3,66	% 8,74
2. mailara arteko familiartekoen zaintza	19	100	119	% 2,78	% 8,4
BATERATZEA GUZTIRA	140	572	712	% 20,5	% 48,07
Bateratu gabe	543	618	1.161	% 79,50	% 51,93

Taulako datuek adierazten duten moduan, sexu barneko bateratzeko baimenen guztizko kontzentrazio indizea (alegia, erreferentzia gisa sexu bakoitza bere aldetik hartuta) **% 20,5**koa da, **gizonen** kasuan, eta **% 48,07**koa **emakumeen** kasuan. 2010. urtearekin alderatuta, indizeak % 7,6 hazi dira emakumeetan eta % 1,18 gizonetan.

Sexuaren arabera baimenen guztizko kontzentrazioaren irudikapen grafikoa

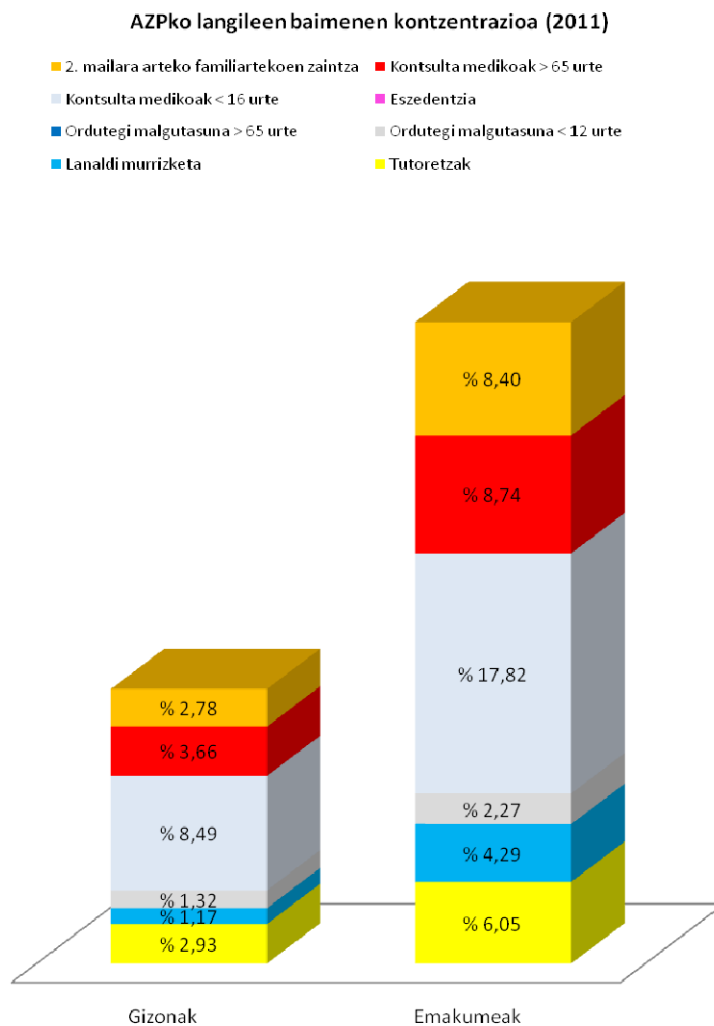
Gizonezko AZPko langileen bateratzea (2011)



Emakumezko AZPko langileen bateratzea (2011)



Sexuaren arabera bereizitako baimenen irudikapen grafikoa



Datuen azterketa:

Gizonak

- 2009. eta 2010. urteetako datuekin alderatuta, baimen erabiliena 16 urtetik beherakoei mediku kontsultetara laguntzeko hartutakoa izan zen (% 8,49).
- 65 urtetik gorakoei mediku kontsultetara laguntzeko baimena gizonen % 3,66k hartu zuten.
- % 2,93k hartu zuten seme-alaben tutoretzetara joateko baimena, eta % 2,78k 2. mailara arteko familiartekoak zaintzeko baimena.
- % 1,17k jardunaldi murrizketa eskatu zuten eta % 1,32k ordutegi malgua izan zuten, 12 urte baino gutxiagoko seme-alabak izateagatik.
- Eszedentzia % 0,15ek bakarrik hartu zuten, eta inork ez zuen 65 urtetik gorako pertsonak zaintzeko ordutegi malgutasunik eskatu.

Emakumeak

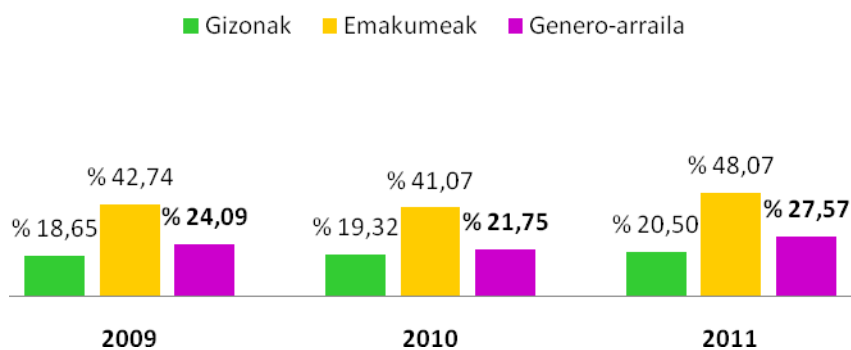
- Gehien erabilitako baimena 16 urtetik beherako seme-alabei mediku kontsultetara laguntzeko hartutakoa izan zen (% 17,82). Portzentajea aurreko urteetakoaren antzekoa izan zen.
- 65 urtetik gorako pertsoneri mediku kontsultetara laguntzeko eta 2. mailara arteko familiartekoak zaintzeko baimenak % 8,74k eta % 8,4k hartu zituzten, hurrenez hurren.
- Tutoretzetara joateko bateratzea % 6,05ekoa izan zen eta emakumeen % 4,29k eskatu zuten lanaldi murriztua izateko baimena.
- Gutxien eskatutako baimenak lanaldi murrizketa (% 4,29) eta 12 urte baino gutxiagoko seme-alabengatiko ordutegi malgutasuna (% 2,27) izan ziren.
- % 0,42k eskatu zuten eszedentzia eta ia inork ez zuen 65 urtetik gorakoak zaintzeko ordutegi malgurik eskatu (% 0,08).

GENERO-ARRAILA

Hau da 2009-2011 aldian AZPko langileen baimenen banaketari zegokionez jasotako genero-arraila:

Bilakaera	Gizonak	Emakumeak	Genero-arraila
2009	% 18,65	% 42,74	% 24,09
2010	% 19,32	% 41,07	% 21,75
2011	% 20,5	% 48,07	% 27,57

Genero-arraila AZPko langileen bateratzean

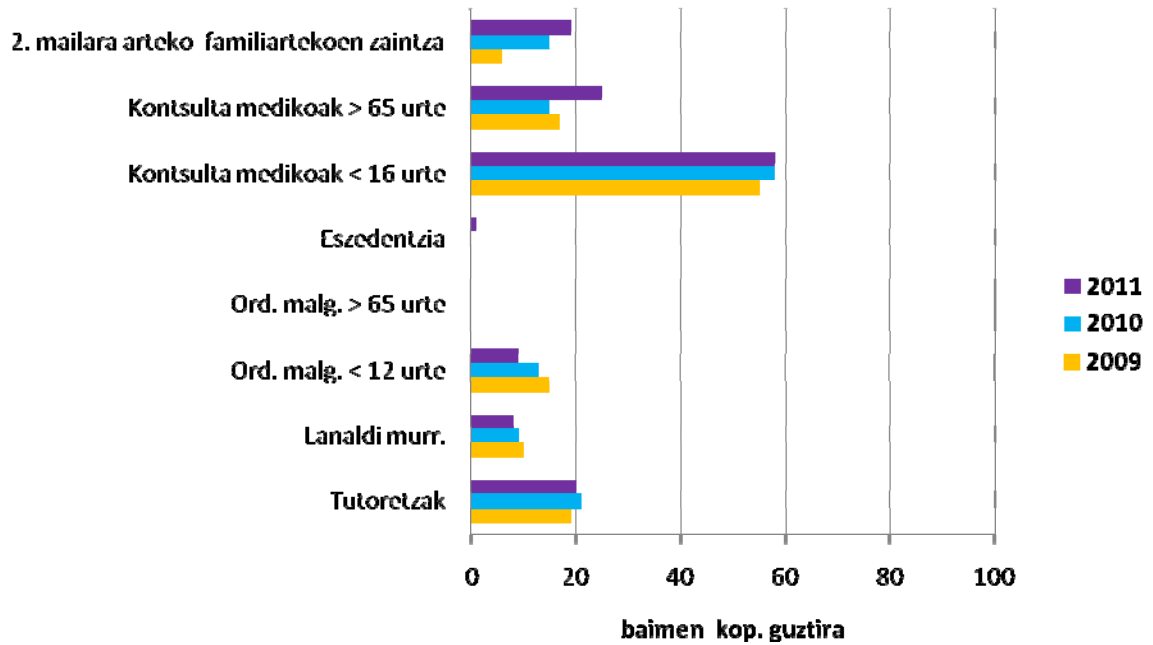


Ondorioak:

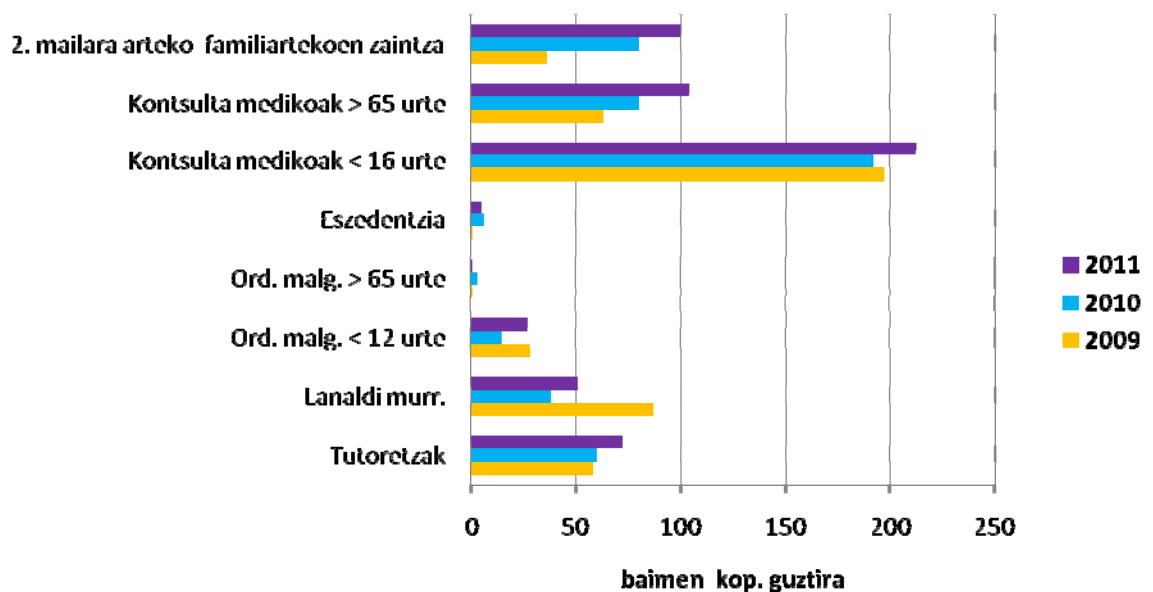
- More koloreko zutabeak gizonen eta emakumeen bateratze tasen arteko aldea irudikatzen du. Genero-arraila dagoela ikus daiteke: emakumeek gizonak baino gehiago hartzen dute beren gain zeregin berdinetan.
- **2009., 2010. eta 2011.** urteetako aldea % **24,09koa**, % **21,75koa** eta % **27,57koa** da, hurrenez hurren.
- Genero-arrail horrek agerian uzten du benetako egoera berdintasunetik oso urrun dagoela bizitza pertsonalaren, familiakoaren eta lanekoaren bateratzean, erantzukizun berdinen aurrean. Bateratze hori, portzentaje handi batean, emakumeek gauzatzen dute.

AZPko LANGILEEN BATERATZEAREN BILAKAERA (2009-2011)

Gizonezko AZPko langileen baimenen bilakaera (2009-2011)

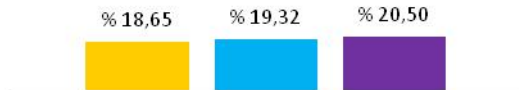


Emakumezko AZPko langileen baimenen bilakaera (2009-2011)



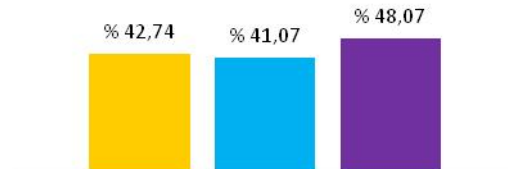
Gizonezko AZPko langileen baimenak guztira

■ 2009 ■ 2010 ■ 2011

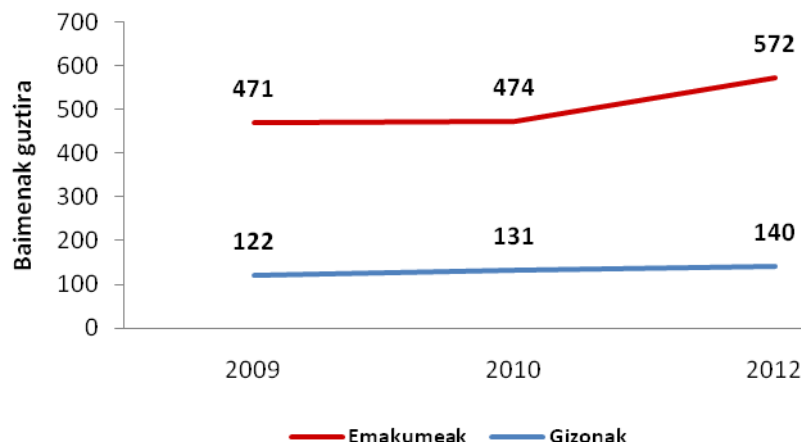


Emakumezko AZPko langileen baimenak guztira

■ 2009 ■ 2010 ■ 2011



Emakumezko eta gizonezko AZPko langileen bateratzearen bilakaera (2009-2011)



Grafikoan ikus dezakegun moduan, gizonezko AZPko langileen bateratzea ia maila berean dago 2009., 2010. eta 2011. urteetan. Emakumezkoen kasuan, aldiz, kopurua igo egin da.

IV IRAKASLE ETA IKERTZAILEAK

2009ko DATUAK

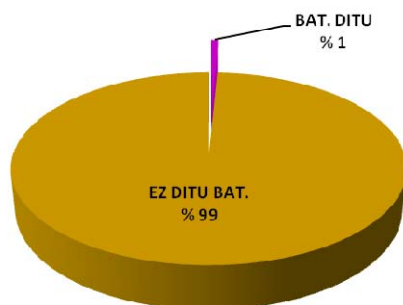
2009an, UPV/EHUn guztira 4.405 irakasle eta ikertzaile zeuden; horietatik 1.779 emakumeak (% 40,38) eta 2.626 gizonak (% 59,62).

2009ko BAIMENAK	KONTZENTRAZIO INDIZEA				
	Gizonak	Emak.	GUZTIRA	Gizonak	Emakumeak
Lanaldi murrizketa	18	142	160	% 0,69	% 7,98
Eszedentzia	2	20	22	% 0,08	% 1,12
BATERATZEA GUZTIRA	20	162	182	% 0,76	% 9,11
Bateratu gabe	2.606	1.617	4.223	% 99,24	% 90,89

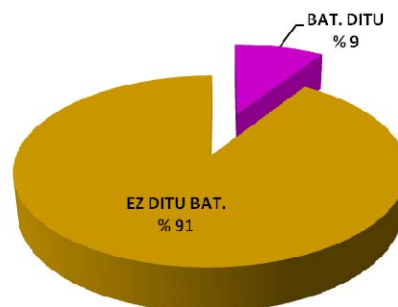
Taulako datuek adierazten duten moduan, sexu barneko bateratzeko baimenen guztizko kontzentrazio indizea (alegia, erreferentzia gisa sexu bakoitza bere aldetik hartuta) **% 9,11**koa da **emakumeen** kasuan, eta **% 0,76**koa **gizonen** kasuan.

Sexuaren arabera baimenen guztizko kontzentrazioaren irudikapen grafikoa

Gizonezko irakasle eta ikertzaileen bateratzea (2009)

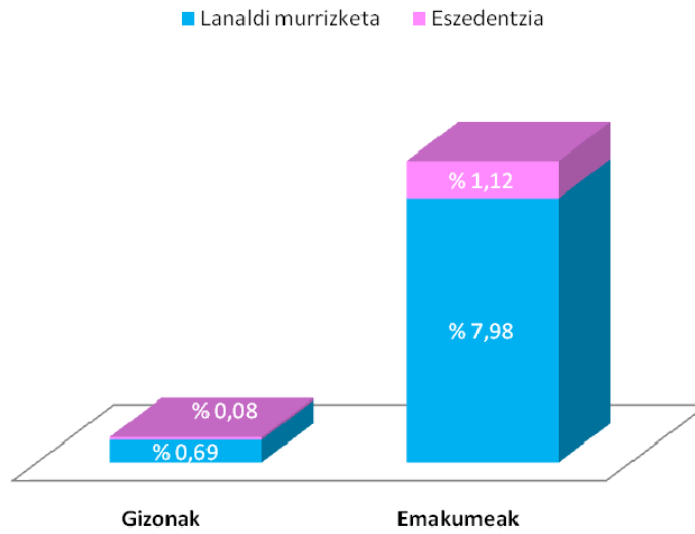


Emakumezko irakasle eta ikertzaileen bateratzea (2009)



Sexuaren arabera bereizitako baimenen irudikapen grafikoa

Irakasle eta ikertzaileen baimenen kontzentrazioa (2009)



Datuen azterketa:

- Gizonen % 0,69k eskatu zuten lanaldi murrizketa.
- Gizonen % 0,08k eskatu zuten eszedentzia baimena.
- Emakumeen % 7,98k eskatu zuten lanaldi murrizketa.
- Emakumeen % 1,12k eskatu zuten eszedentzia.

2010eko DATAK

2010ean, UPV/EHUn guztira 4.404 irakasle eta ikertzaile zeuden; horietatik 1.803 emakumeak ziren (% 40,94), eta 2.601 gizonak (% 59,06).

2010ko BAIMENAK	KONTZENTRAZIO INDIZEA				
	Gizonak	Emak.	GUZTIRA	Gizonak	Emakumeak
Lanaldi murrizketa	23	112	135	% 0,88	% 6,21
Eszedentzia	5	31	36	% 0,19	% 1,72
BATERATZEA GUZTIRA	28	143	171	% 1,08	% 7,93
Bateratu gabe	2.573	1.660	4.233	% 98,92	% 92,07

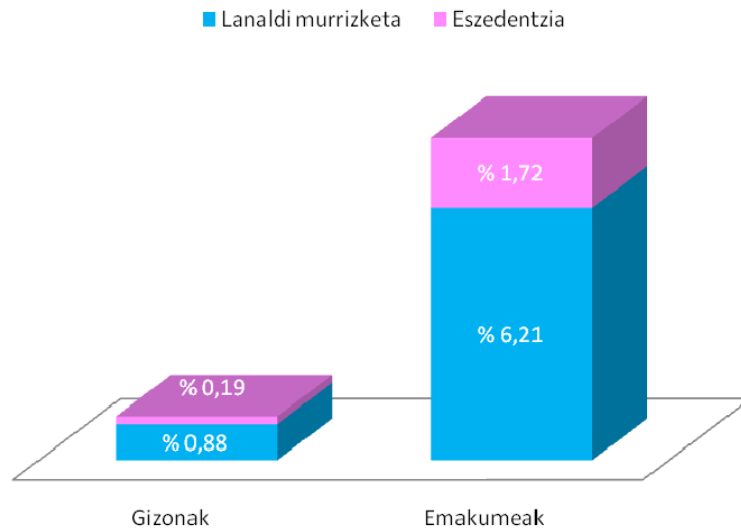
Taulako datuek adierazten duten moduan, sexu barneko bateratzeko baimenen guztizko kontzentrazio indizea (alegia, erreferentzia gisa sexu bakoitza bere aldetik hartuta) **% 7,93**koa da, **emakumeen** kasuan, eta **% 1,08**koa **gizonen** kasuan. Datu horiek 2009. urtekoekin alderatuta, gizonen bateratzea % 0,32 areagotu zen, eta emakumeena % 1,18 murriztu.

Sexuaren arabera baimenen guztizko kontzentrazioaren irudikapen grafikoa



Sexuaren arabera bereizitako baimenen irudikapen grafikoa

Irakasle eta ikertzaileen baimenen kontzentrazioa (2010)



Datuen azterketa:

- Gizonen % 0,88k eskatu zuten lanaldi murrizketa.
- Adingabeak eta/edo nagusiak zaintzeko baimena % 0,19k eskatu zuten.
- Emakumeen % 6,21ek eskatu zuten lanaldi murrizketa.
- Emakumeen % 1,72k hartu zuten eszedentzia.

2011ko DATUAK

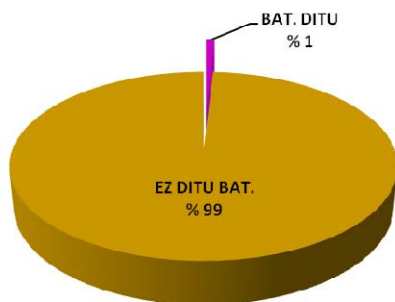
2011n, UPV/EHUn guztira 4.419 irakasle eta ikertzaile zeuden; horietatik, % 41,57 emakumeak ziren eta % 58,43 gizonak.

2011ko BAIMENAK	KONTZENTRAZIO INDIZEA				
	Gizonak	Emak.	GUZTIRA	Gizonak	Emakumeak
Lanaldi murrizketa	18	145	163	% 0,7	% 7,89
Eszedentzia	5	33	38	% 0,19	% 1,8
BATERATZEA GUZTIRA	23	178	201	% 0,89	% 9,69
Bateratu gabe	2.559	1.659	4218	% 99,11	% 90,31

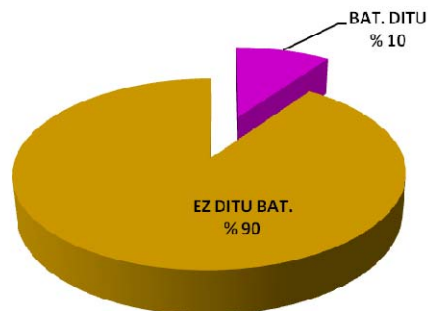
Taulako datuek adierazten duten moduan, sexu barneko bateratzeko baimenen guztizko kontzentrazio indizea (alegia, erreferentzia gisa sexu bakoitza bere aldetik hartuta) **% 9,69**koa da, **emakumeen** kasuan, eta **% 0,89**koa **gizonen** kasuan. Datu horiek 2010. urtekoekin alderatuta, emakumeen bateratzea % 1,76 areagotu zen, eta gizonena % 0,19 murriztu.

Sexuaren arabera baimenen guztizko kontzentrazioaren irudikapen grafikoa

Gizonezko irakasle eta ikertzaileen bateratzea (2011)

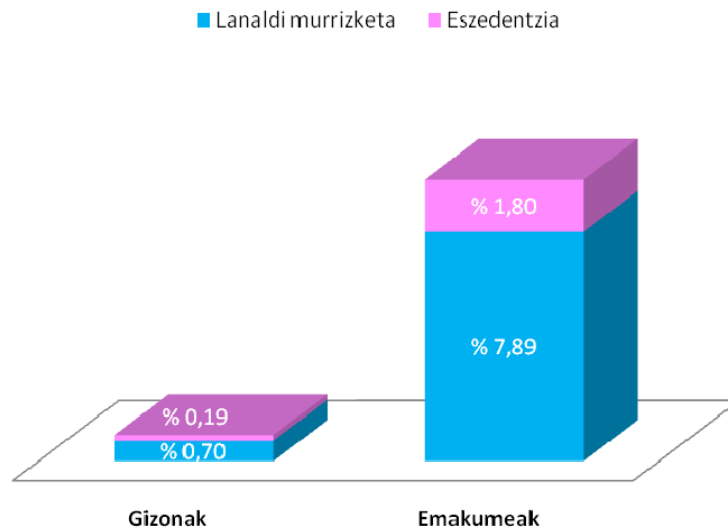


Emakumezko irakasle eta ikertzaileen bateratzea (2011)



Sexuaren arabera bereizitako baimenen irudikapen grafikoa

Irakasle eta ikertzaileen baimenen kontzentrazioa (2011)



Datuen azterketa:

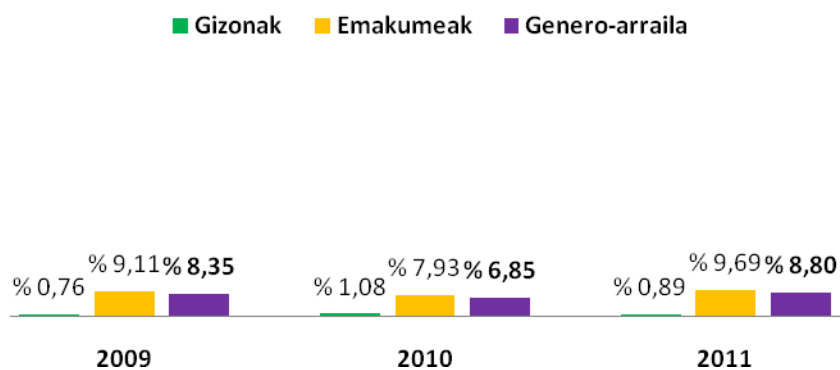
- Gizonen % 0,70ek beren lanaldia murriztu zuten.
- Gizonen % 0,19k eskatu zuten adingabeak eta/edo adinekoak zaintzeko eszedentzia baimena.
- Emakumeen % 7,89k eskatu zuten lanaldi murrizketa.
- Emakumeen % 1,80k hartu zuten eszedentzia.

GENERO-ARRAILA

Genero-arraila irakasle eta ikertzaileen baimenen banaketan (2009-2011)

Bilakaera	Gizonak	Emakumeak	GENERO-ARRAILA
2009	% 0,76	% 9,11	% 8,35
2010	% 1,08	% 7,93	% 6,85
2011	% 0,89	% 9,69	% 8,8

Genero-arraila irakasle eta ikertzaileen bateratzean

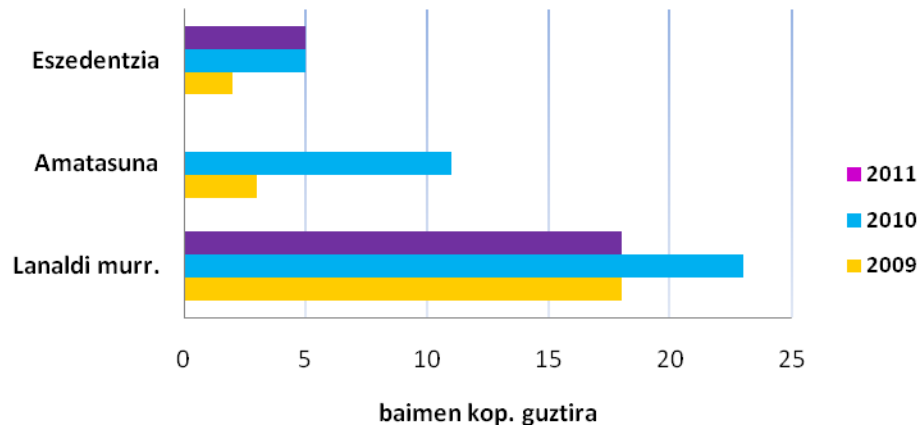


Ondorioak

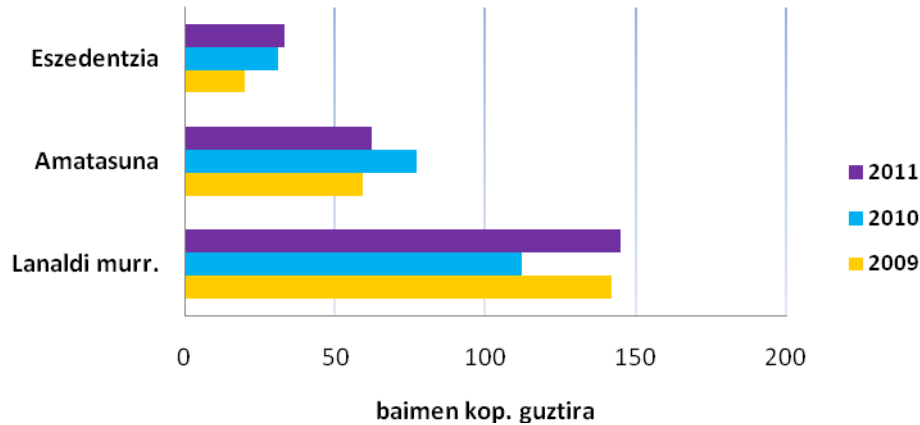
- More koloreko zutabeak gizonen eta emakumeen bateratze tasen arteko aldea irudikatzen du. Genero-arraila dagoela ikus daiteke: emakumeek gizonak baino gehiago hartzen dute beren gain zeregin berdinetan.
- **2009.**, **2010.** eta **2011.** urteetako genero-arrailak % **8,35**, % **6,85** eta % **8,8** dira, hurrenez hurren.
- Genero-arrail horrek agerian uzten du benetako egoera berdintasunetik oso urrun dagoela bizitza pertsonalaren, familiakoaren eta lanekoaren bateratzean, erantzukizun berdinen aurrean. Bateratze hori, portzentaje handi batean, emakumeek gauzatzen dute.

IRAKASLE ETA IKERTZAILEEN BATERATZEAREN BILAKAERA (2009-2011)

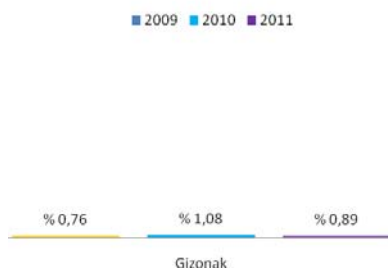
Gizonezko irakasle eta ikertzaileen baimenen bilakaera (2009-2011)



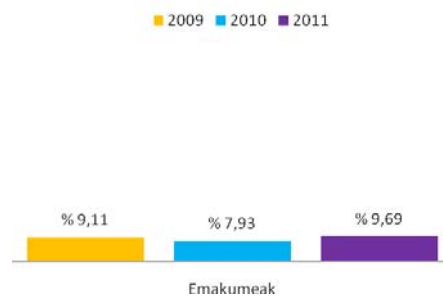
Emakumezko irakasle eta ikertzaileen baimenen bilakaera (2009-2011)

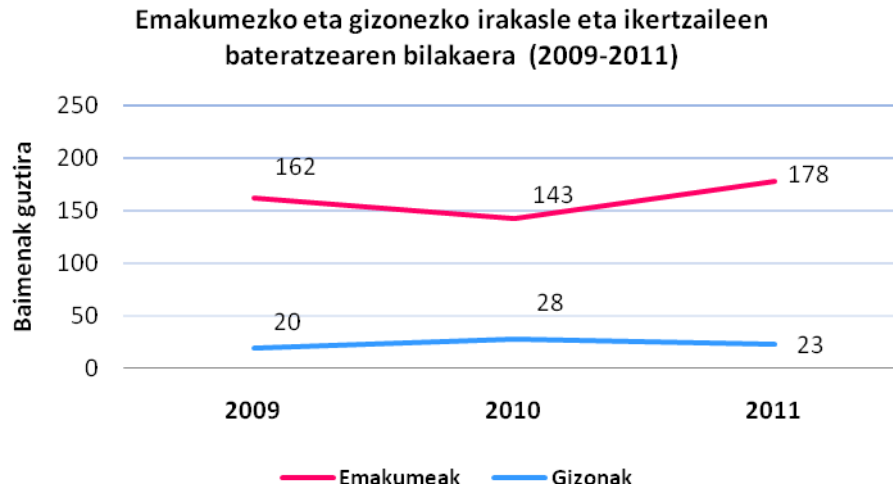


Gizonezko irakasle eta ikertzaileen baimenak guztira



Emakumezko irakasle eta ikertzaileen baimenak guztira





Bateratzearen bilakaeraren grafikoak bi errealitate islatzen ditu:

- Emakumeen bateratzea igotzen ari da (2010. urtean inflexio puntu bat egon zen).
- Gizonezkoen bateratzea 2010ean iritsi zen bere goreneko mailara, baina 2011n ia 2009ko indizeetaraino jaitsi zen berriro.

Banaketa indizea

Adierazle honek aztertutako kategorietako (bateratzeko baimenak) sexuen arteko aldea ikusteko balio du, baita aztertutako testuinguruan emakumeen eta gizonen artean egon daitezkeen desberdintasunak ezagutzeko ere.

Indize honekin sexu bateko pertsonen bateratze baimenen proportzioa islatzen dugu, beste sexuarekikoekin alderatuta (sexuen artekoa).

Banaketa indizeak irudikatutako sexuen arteko harremanei erreferentzia egiten dieten datu guztietan, oreka ezartzen duen portzentaje baremo bat dago. Irudikapen bat sexuen artean orekatuta dagoela esaten da sexu bakoitzari dagokion portzentajea guztizkoaren % 40 eta % 60 artekoa denean.

Bi sexuetak baten banaketa indizeak % 60ko portzentajea gainditzen badu, gehiegizko irudikapen baten aurrean egongo gara. Aldiz, banaketa indizea % 40ra iristen ez bada, sexu horren irudikapena txikiegia izango da.

Indize hau kalkulatzeko, gizonak edo emakumeak eskatutako bateratze baimen guztiak emakumeak eta gizonak guztira eskatutako baimenekin zatitu behar dira.

Banaketa indize hau baliagarria da bateratze baimen bati dagokionez emakumeen eta gizonen artean dauden desberdintasunak ikusteko.

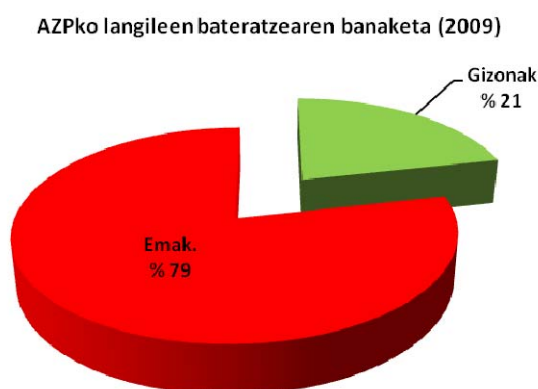
*Indize honetan emakumeen eta gizonen amatasun baimena kontuan hartu dugu, emakumeei legearen arabera dagokien nahitaezko amatasun baja alde batera utzita.

1. BAIMENEN BANAKETA ADMINISTRAZIO ETA ZERBITZUETAKO LANGILEEN ARTEAN

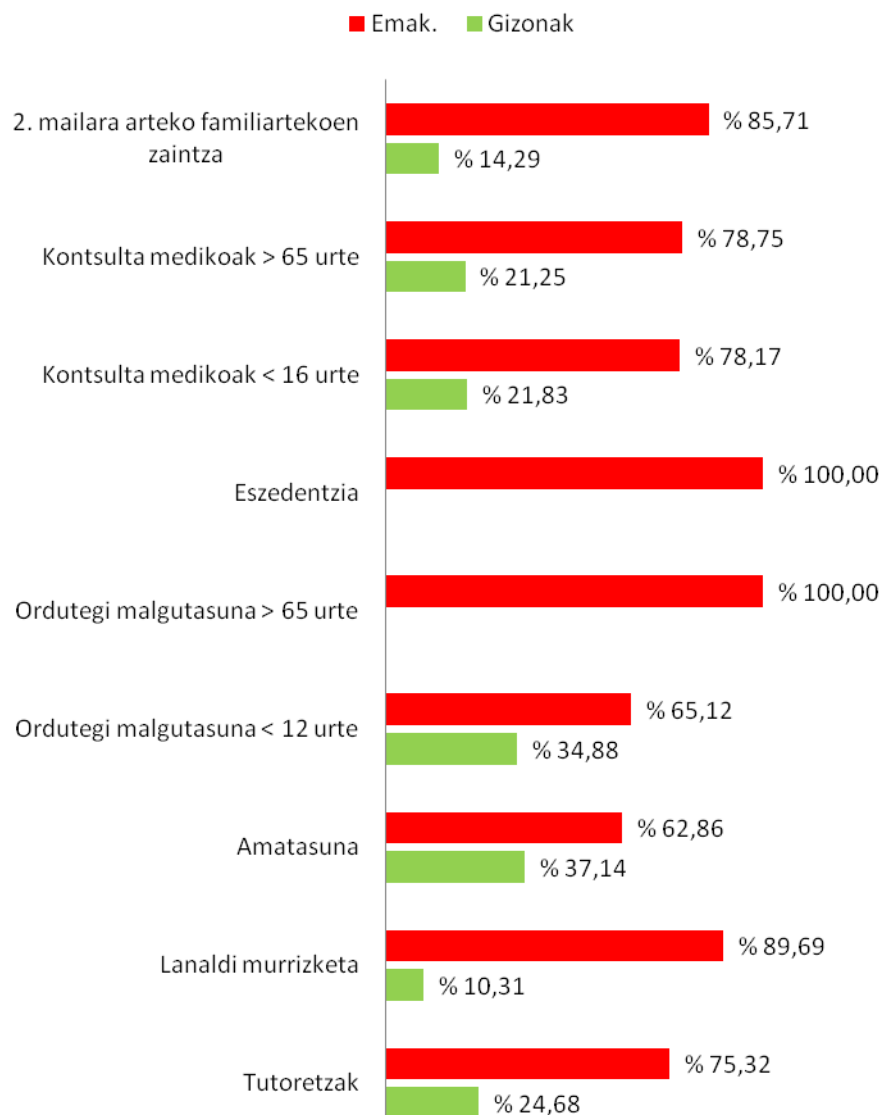
2009ko BAIMENAK	BANAKETA INDIZEA					
	Gizonak	Emakumeak	GUZTIRA	Gizonak	Emakumeak	GUZTIRA
Tutoretzak	19	58	77	% 24,68	% 75,32	% 100
Lanaldi murrizketa	10	87	97	% 10,31	% 89,69	% 100
Amatasuna	13	22	35	% 37,14	% 62,86	% 100
Ordutegi malgutasuna < 12 urte	15	28	43	% 34,88	% 65,12	% 100
Ordutegi malgutasuna > 65 urte	0	1	1	% 0	% 100	% 100
Eszedentzia	0	1	1	% 0	% 100	% 100
Mediku kontsultak < 16 urte	55	197	252	% 21,83	% 78,17	% 100
Mediku kontsultak > 65 urte	17	63	80	% 21,25	% 78,75	% 100
2. mailara arteko familiartekoen zaintza	6	36	42	% 14,29	% 85,71	% 100
BATERATZEA GUZTIRA	135	493	628	% 21,5	% 78,5	% 100

Guztira, AZPko 628 langilek bateratu zituzten beren bizitza pertsonala, familiara eta lanekoa 2009an. Horietatik, **% 78,5 emakumeak** dira eta **% 21,5 gizonak**.

Sexuen araberako baimenen guztizko banaketaren irudikapen grafikoa



AZPko langileen baimenen banaketa (2009)



Azterketa:

- Hasteko, bateratzea gehienbat emakumeek gauzatu zutela ikus daiteke.
- Esanguratsua da 65 urtetik gorakoak zaintzeko eszedentzia eta ordutegi malgutasun baimenaren datua, beti emakumeek eskatzen baitute. Lanaldi murrizketak eta bigarren mailara arteko familiartekoak zaintzeko baimenak ere aipatzekoak dira, proportzio hau izan baitzuten: gizon bakoitzeko 9 emakume.
- 16 urtetik beherakoei eta 65 urtetik gorakoei mediku kontsultetara laguntzeko eta tutoretzetara joateko baimenei dagokienez, proportzioa 7 emakumeko 3 gizon izan zen.
- 12 urtetik beherako seme-alabak izateagatik eskatutako ordutegi malgutasunaren baimen kopurua antzekoagoa izan da, baita amatasun eta aitatasun baimenena ere. Kasu horietan, ratioa 6 emakumeko 4 gizonkoa izan da.

2010eko BAIMENAK	BANAKETA INDIZEA					
	Gizonak	Emakumeak	GUZTIRA	Gizonak	Emakumeak	GUZTIRA
Tutoretzak	21	60	81	% 25,93	% 74,07	% 100
Lanaldi murrizketa	9	38	47	% 19,15	% 80,85	% 100
Amatasuna	14	15	29	% 48,28	% 51,72	% 100
Ordutegi malgutasuna < 12 urte	13	15	28	% 46,43	% 53,57	% 100
Ordutegi malgutasuna > 65 urte	0	3	3	% 0	% 100	% 100
Eszedentzia	0	6	6	% 0	% 100	% 100
Mediku kontsultak < 16 urte	58	192	250	% 23,2	% 76,8	% 100
Mediku kontsultak > 65 urte	15	80	95	% 15,79	% 84,21	% 100
2. mailara arteko familiartekoen zaintza	15	80	95	% 15,79	% 84,21	% 100
BATERATZEA GUZTIRA	145	489	634	% 22,87	% 77,13	% 100

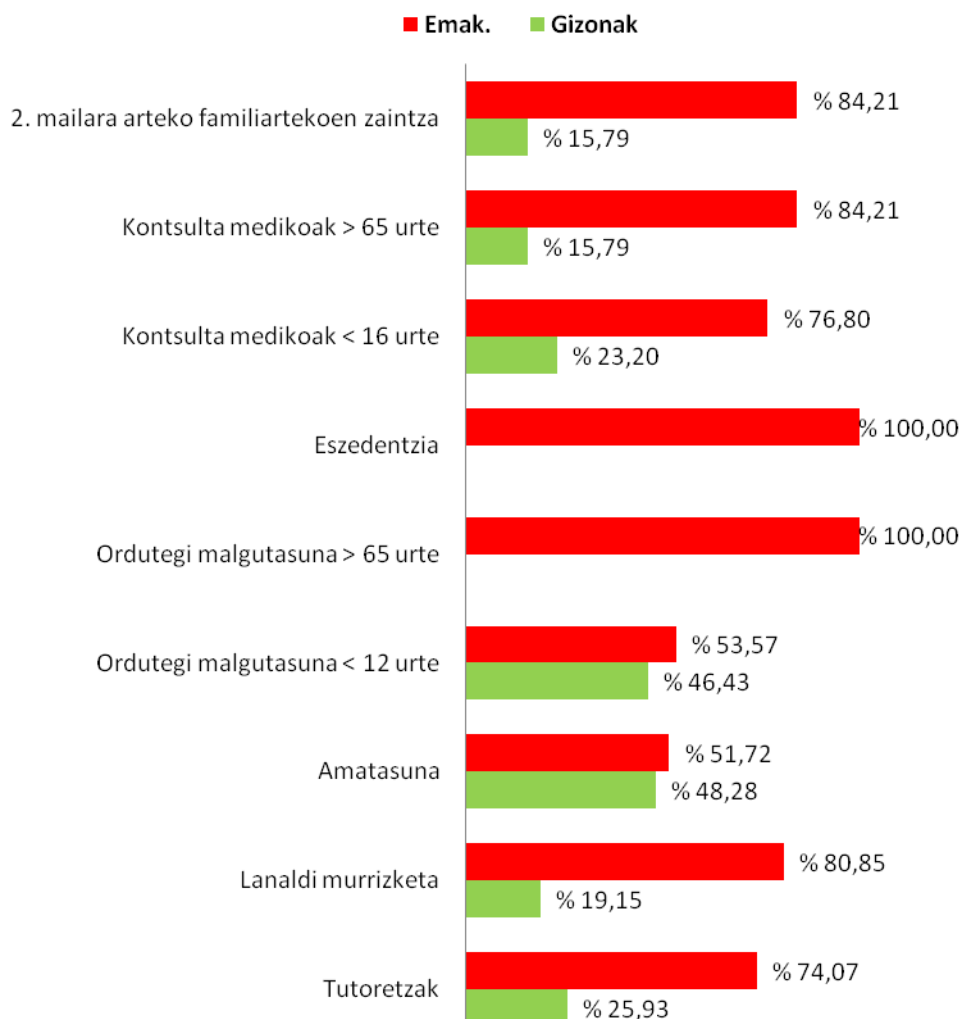
Guztira, AZPko 634 langilek bateratu zituzten beren bizitza pertsonala, familiartekoa eta lanekoa 2010ean. Horietatik, **% 77,13 emakumeak** ziren eta **% 22,87 gizonak**.

Sexuen araberako baimenen guztizko banaketaren irudikapen grafikoa



2010. urtean, bateratzea gehienbat emakumeek gauzatu zuten, proportzio honetan: 7 emakumeko 3 gizon. Dena den, datu hauek 2009koekin alderatuz gero, gizonen bateratzea % 1 areagotu zela eta emakumeena beste hainbeste murriztu zela ikus dezakegu.

AZPko langileen baimenen banaketa (2010)



Datuen azterketa:

- Bateratzea gehienbat emakumeek gauzatu zuten. Dena den, baimen batzuk azpimarratu behar dira (12 urte baino gutxiagoko seme-alabengatikoko ordutegi malgutasuna eta amatasuna), bi sexuetan % 50era gerturutzen baitira.
- 2. mailara arteko familiartekoak zaintzeko eta 65 urte baino gehiagokoei eta 16 urte baino gutxiagokoei mediku kontsultetara laguntzeko baimenen kasuan, eta lanaldi murrizketen kasuan, proportzioa 2 gizoneko 8 emakumekoa da.
- Tutoretzei dagokienez, bateratzea gehienbat emakumezkoek gauzatzen dute (3 gizoneko 7 emakume). 65 urtetik gorakoak zaintzeko eszedentziaren edo ordutegi malgutasunaren kasuan, baimenen % 100 emakumeek eskatu zituzten.

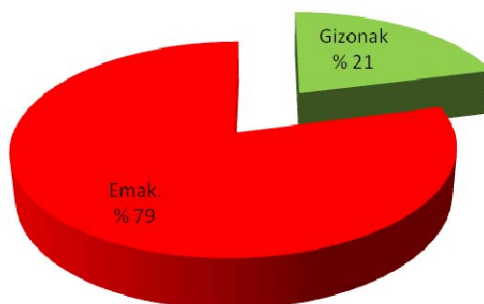
“

2011ko BAIMENAK	BANAKETA INDIZEA					
	Gizonak	Emakumeak	GUZTIRA	Gizonak	Emakumeak	GUZTIRA
Tutoretzak	20	72	92	% 21,74	% 78,26	% 100
Lanaldi murrizketa	8	51	59	% 13,56	% 86,44	% 100
Amatasuna	17	21	38	% 44,74	% 55,26	% 100
Ordutegi malgutasuna < 12 urte	9	27	36	% 25	% 75	% 100
Ordutegi malgutasuna > 65 urte	0	1	1	% 0	% 100	% 100
Eszedentzia	1	5	6	% 16,67	% 83,33	% 100
Mediku kontsultak < 16 urte	58	212	270	% 21,48	% 78,52	% 100
Mediku kontsultak > 65 urte	25	104	129	% 19,38	% 80,62	% 100
2. mailara arteko familiartekoen zaintza	19	100	119	% 15,97	% 84,03	% 100
BATERATZEA GUZTIRA	157	593	750	% 20,93	% 79,07	% 100

Guztira, AZPko 750 langilek bateratu zituzten beren bizitza pertsonala, familiartekoa eta lanekoa 2011n. Horietatik **% 79,07 emakumeak** ziren eta **% 20,93 gizonak**.

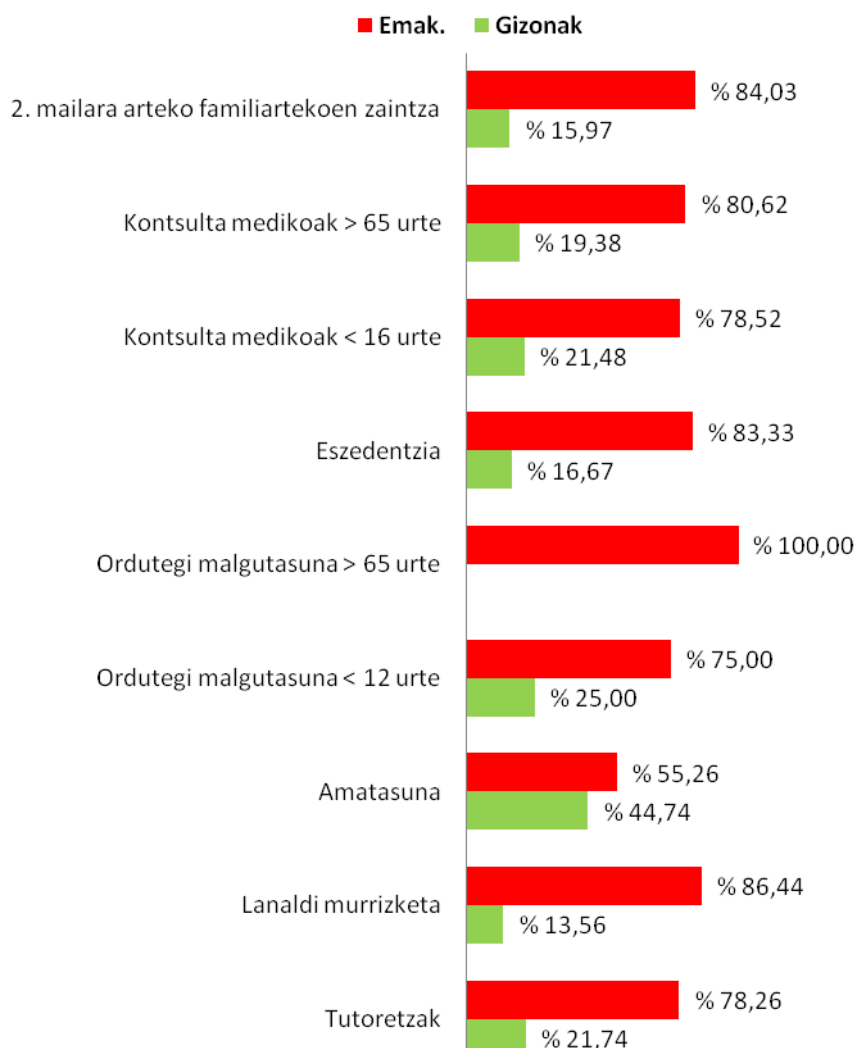
Sexuen araberako baimenen guztizko banaketaren irudikapen grafikoa

AZPko langileen bateratzearen banaketa (2011)



2011. urtean ere bateratzea emakumeek gauzatu zuten gehienbat (3 gizoneko 7 emakume). 2010. urtearekin alderatuta, kopuruak antzekoak dira.

AZPko langileen baimenen banaketa (2011)



Datuen azterketa:

- Datuak begiratzuz gero, bateratzea emakumeek gauzatu zutela ikus daiteke. Dena den, baimen batzuen kasuan (12 urteko seme-alabengatik ordutegi malgutasuna eta amatasuna) bi sexuak ia % 50era gerturatzen direla aipatu behar da.
- Zenbait baimenetan (2. mailara arteko familiartekoen zaintza, 65 urtetik gorakoei eta 16 urtetik beherakoei mediku kontsultetara laguntzeko baimena, eta lanaldi murrizketa) proportzioa 2 gizoneko 8 emakumekoa da.
- Tutoretzei dagokienez, bateratzea emakumeek gauzatzen dute kasu gehienetan (3 gizoneko 7 emakume). 65 urtetik gorakoak zaintzeko eszedentziaren edo ordutegi malgutasunaren kasuan, baimenen % 100 emakumeek eskatzen dituzte.
- 2010eko baimenen banaketarekin alderatuta, gizonen eta emakumeen bateratzeak antzeko jarraitu zuen.

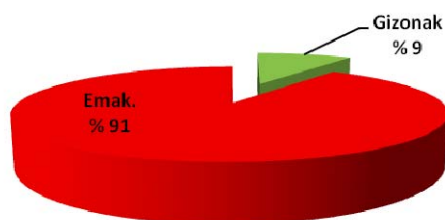
2. BAIMENEN BANAKETA IRAKASLE ETA IKERTZAILEEN ARTEAN

2009ko BAIMENAK	BANAKETA INDIZEA					
	Gizonak	Emakumeak	GUZTIRA	Gizonak	Emakumeak	GUZTIRA
Lanaldi murrizketa	18	142	160	% 11,25	% 88,75	% 100
Amatasuna	3	59	62	% 4,84	% 95,16	% 100
Eszedentzia	2	20	22	% 9,09	% 90,91	% 100
BATERATZEA GUZTIRA	23	221	244	% 9,43	% 90,57	% 100

Guztira, 244 irakasle eta ikertzailek bateratu zituzten beren bitzta pertsonala, familiartekoa eta lanekoa. Horietatik **% 90,57 emakumeak** dira eta **% 9,43 gizonak**.

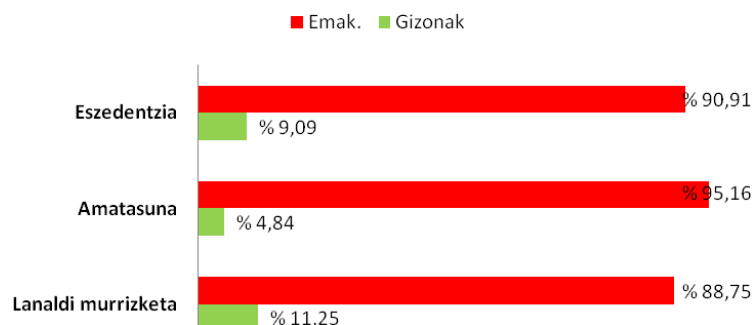
Sexuen araberako baimenen guztizko banaketaren irudikapen grafikoa

Irakasle eta ikertzaileen bateratzearen banaketa (2009)



Bateratzea kasu gehienetan emakumeek gauzatzen dute, proportzio honetan: gizon bakoitzeko 9 emakume.

Irakasle eta ikertzaileen bateratzeko baimenen banaketa (2009)



Datuen azterketa:

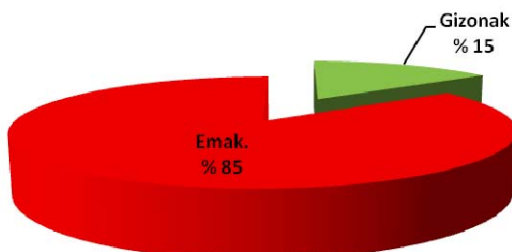
- Eszedentzia eskatu zutenen artean, % 90,91 emakumeak ziren eta % 9,09 gizonak.
- Amatasun baimena eskatu zutenen % 95,16 emakumeak ziren eta % 4,84 gizonak.
- Lanaldi murrizketa eskatu zutenen % 88,75 emakumeak ziren eta % 11,25 gizonak.

2010eko BAIMENAK	BANAKETA INDIZEA					
	Gizonak	Emakumeak	GUZTIRA	Gizonak	Emakumeak	GUZTIRA
Lanaldi murrizketa	23	112	135	% 17,04	% 82,96	% 100
Amatasuna	11	77	88	% 12,5	% 87,5	% 100
Eszedentzia	5	31	36	% 13,89	% 86,11	% 100
BATERATZEA GUZTIRA	39	220	259	% 15,06	% 84,94	% 100

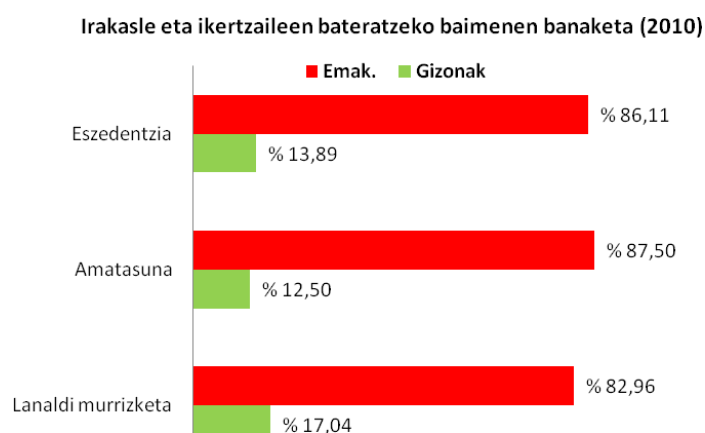
Guztira, 259 irakasle eta ikertzailek bateratu zituzten beren bizitza pertsonala, familiartekoa eta lanekoa. Horietatik % **84,94 emakumeak** ziren eta % **15,06 gizonak**.

Sexuen araberako baimenen guztizko banaketaren irudikapen grafikoa

Irakasle eta ikertzaileen bateratzearen banaketa (2010)



Kasu honetan ere, bateratzea gehienbat emakumeek gauzatu zuten (1,5 gizoneko 8,5 emakume). 2009ko datuekin alderatuta, gizonen bateratzea % 6 igo da eta emakumeena beste hainbeste jaitsi da.



Datuen azterketa:

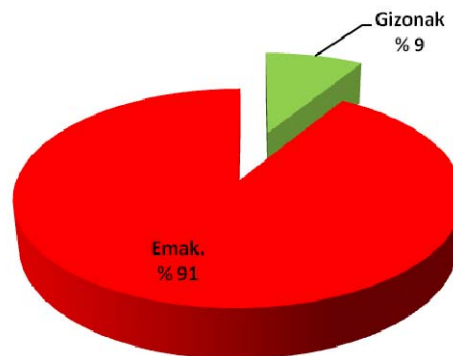
- Eszedentzia baimena eskatu zutenen % 86,11 emakumeak ziren eta % 13,89 gizonak. Beraz, 2009. urtearekin alderatuta, baimen hau eskatu zuten gizonen kopurua hazi egin zen.
- Amatasun baimena eskatu zutenen artean, % 87,5 emakumeak ziren eta % 12,5 gizonak. 2009ko datuekin alderatuta, eskaera hau % 8 gehiagok egin zuten.
- Lanaldi murrizketa eskatu zutenen % 82,96 emakumeak ziren eta % 17,04 gizonak. Datu horiek 2009koekin alderatuta, baimen hau % 5,79 gutxitu da emakumeetan, eta beste hainbeste hazi da gizonetan.
- Oro har, gizonen bateratzeko baimenak % 5,63 areagotu dira.

2011ko BAIMENAK	BANAKETA INDIZEA					
	Gizonak	Emakumeak	GUZTIRA	Gizonak	Emakumeak	GUZTIRA
Lanaldi murrizketa	18	145	163	% 11,04	% 88,96	% 100
Amatasuna	0	62	62		% 100	% 100
Eszedentzia	5	33	38	% 13,16	% 86,84	% 100
BAIMENAK GUZTIRA	23	240	263	% 8,75	% 91,25	% 100

Guztira, 263 irakasle eta ikertzailek bateratu zituzten beren bizitza pertsonala, familiartekoa eta lanekoa. Horietatik **% 91,25 emakumeak** dira eta **% 8,75 gizonak** dira.

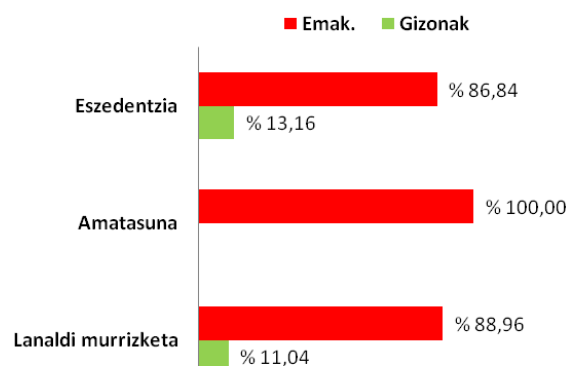
Baimen guztien banaketa indizearen irudikapen grafikoa

Irakasle eta ikertzaileen bateratzearen banaketa (2011)



- Urte horretan ere, bateratzea gehienbat emakumeek gauzatu zuten (gizon bakoitzeko 9 emakume).
- Bateratze indizeak 2009koen berdinak dira.

Irakasle eta ikertzaileen bateratzeko baimenen banaketa (2011)



Datuen azterketa:

- Eszedentzia baimena eskatu zutenen % 86,84 emakumeak izan ziren eta % 13,16 gizonak (ia 2010. urteko indize berdinak).
- Amatasuna eskatu zutenen % 100 emakumeak izan ziren. 2010. urtearekin alderatuta, ez zen gizonen eskaerarik egon.
- Lanaldi murrizketa eskatu zutenen kasuan, % 88,96 emakumeak ziren eta % 11,04 gizonak. Datu horiek 2010ekoekin alderatuz gero, emakumeen kopurua % 6 hazi zen; beraz, gizonena beste horrenbeste jaitsi zen.
- Oro har, bateratzeko baimenen eskaera kopurua aztertuz gero, emakumeek egindako eskaerak % 6,31 hazi direla ikus daiteke.