



# EGUZKILORE

(Flor protectora contra las fuerzas negativas)

Cuaderno del Instituto Vasco de Criminología  
San Sebastián, N.º 7 Extraordinario. Diciembre 1994.

## Coloquio Internacional

### “Movimientos de Población, Integración Cultural y paz”

<b>Presentación. A. Beristain.</b> Universitas Fraternitatis .....	11	
<b>Acto de Apertura</b>		
• <b>G. Picca.</b> Objectifs du Centre International .....	31	
• <b>F. Mayor Zaragoza.</b> Mensaje del Director General de la Unesco .....	35	
• <b>G. Suárez Pertierra.</b> Mensaje del Ministro de Educación .....	37	
• <b>J. R. Recalde.</b> Minorías, pulsiones sociales y orden público .....	39	
• <b>A. Giménez Pericás.</b> Migraciones forzadas .....	45	
• <b>Mª de la Luz Lima.</b> La situación en Latinoamérica .....	49	
• <b>E. Neuman.</b> Inmigración en el propio país .....	73	
• <b>E. Raúl Zaffaroni.</b> Minorías y poder punitivo .....	83	
• <b>J. M. de Araujo.</b> Controle e reação social no Brasil .....	95	
• <b>R. Cario.</b> La réaction sociale en France .....	107	
• <b>J. Castaignède.</b> Le droit d'asile .....	119	
• <b>E. Giménez-Salinas.</b> Extranjeros en prisión .....	133	
• <b>Tony Peters.</b> La situación belga .....	147	
• <b>A. Beristain.</b> Reflexiones criminológicas .....	163	
• <b>J. L. Manzanares.</b> Movimientos de población .....	191	
• <b>Mª J. Conde.</b> Movimientos de población y DD. HH. ....	203	
• <b>M. Fernández.</b> Emigración transcultural de la paz .....	205	
• <b>E. Ruiz Vadillo.</b> Nuevas culturas respetuosas .....	215	
<b>Conferencia Solemne. J. A. Ardanza.</b> Integración cultural y paz ..		231
• <b>A. Messuti.</b> El refugiado sujeto de derecho .....	241	
• <b>J. Sugrañes.</b> Un mundo de refugiados: Africa .....	249	
<b>Acto de Clausura</b>		
• <b>F. Buesa.</b> Movimientos de población y conciencia social .....	261	
• <b>J. L. de la Cuesta.</b> Relación general .....	275	
<b>Anexos</b>		
• <b>Declaración de San Sebastián</b> .....	289	
• <b>Naciones Unidas.</b> Programa de Acción de Viena .....	291	
• <b>Consejo de Europa.</b> Declaration de Vienne .....	321	
• <b>Informe Cires (marzo 1994)</b> .....	333	

EGUZKILORE

Número Extraordinario 7.  
San Sebastián  
Diciembre 1994  
333-427

## INFORME CIRES ACTITUDES HACIA LOS INMIGRANTES (MARZO 1994)

EL CENTRO DE INVESTIGACIONES SOBRE LA REALIDAD SOCIAL (CIRES) ES UNA ENTIDAD SIN FIN DE LUCRO CREADA POR LA **FUNDACION DEL BANCO BILBAO-VIZCAYA, LA CAJA DE MADRID Y LA BILBAO-BIZKAIA-KUTXA** PARA ESTIMULAR LA INVESTIGACION SOCIOLOGICA EN LAS UNIVERSIDADES ESPAÑOLAS. DESDE OCTUBRE DE 1990 CIRES REALIZA UNA INVESTIGACION MENSUAL SOBRE UN TEMA MONOGRAFICO DE INTERES SOCIOLOGICO, QUE DISTRIBUYE GRATUITAMENTE A MAS DE 200 DEPARTAMENTOS UNIVERSITARIOS INTERESADOS, ESPAÑOLES Y EXTRANJEROS, EN FORMA DE "DISKETTE" EN EL QUE SE INCLUYE EL FICHERO CON LOS DATOS BRUTOS PARA SU ANALISIS CIENTIFICO. ADEMÁS, DISTRIBUYE UN RESUMEN DE LOS PRINCIPALES RESULTADOS OBTENIDOS EN CADA INVESTIGACION MENSUAL A LOS MEDIOS DE COMUNICACION Y ENTIDADES INTERESADAS.

### FICHA TECNICA

*Diseño:* Centro de Investigaciones sobre la Realidad Social (CIRES).

*Realización:* A.S.E.P., S.A.

*Cuestionario:* Asesoramiento especial de Juan Díez Medrano (U.C.S.D.) y Antonio Izquierdo (U.C.M.).

*Muestra:* 1.200 personas de uno y otro sexo, de 18 y más años, residentes en España. Muestra aleatoria estratificada por Comunidades Autónomas y municipios según su tamaño.

*Trabajo de Campo:* Realizado durante los días 7 a 12 de Marzo de 1994, mediante encuesta personal en el hogar de cada entrevistado, por la red de Intercampo, S.A. Supervisión del 20% de las entrevistas realizada por A.S.E.P.

*Proceso de Datos:* Diseñado y realizado por A.S.E.P., con "software" propio, elaborado por J.D. Systems, S.L.

*Programa para Usuarios:* J.D. Systems, S.L.

*Análisis e Informe:* A.S.E.P., S.A.

*Dirección:* Juan Díez Nicolás.

### 3. ACTITUDES HACIA LOS INMIGRANTES

Los procesos de inmigración no son un fenómeno nuevo en la historia de las sociedades. Pero, en la actualidad, la creciente importancia de las desigualdades a escala mundial de unos países a otros, lejos de mitigar el problema lo ha acentuado, y la imagen del inmigrante se asocia muy frecuentemente a la pobreza y la marginación.

Lo que si parecen constituir aspectos más novedosos respecto a los fenómenos migratorios son la intensidad de los flujos de inmigrantes y especialmente el origen y destino de los mismos. Concretamente, y respecto a España, el cambio más significativo lo constituye, sin duda alguna, el pasar de ser país emisor a país receptor de inmigrantes.

La procedencia de la mayor parte de los trabajadores inmigrantes que llegan a España (aparte de los europeos, que suelen ser de alto status ocupacional), es fundamentalmente de Hispanoamérica y Marruecos. Este hecho, y probablemente el que su número sea todavía muy inferior al de otros países europeos, ha provocado que las diferencias culturales y los problemas de integración y asimilación sean todavía menos virulentos que en otras sociedades europeas.

No obstante, se han producido en España hechos aislados, pero de trágicas consecuencias, de xenofobia o racismo, que podrían ser los primeros síntomas de actitudes más generalizadas en el futuro.

Por ello, es conveniente conocer nuevamente cuál es la actitud de la sociedad española respecto "a los de fuera", cómo se evalúa su presencia en España, y qué consecuencias pueden tener para los españoles estas nuevas situaciones de convivencia.

La investigación CIRES correspondiente al mes de Marzo de 1994 se ha propuesto abordar las actitudes de los españoles hacia los inmigrantes y la inmigración. El contenido de este cuestionario de CIRES es, en su mayor parte, una réplica a los tres realizados por CIRES en Marzo de 1991, 1992 y 1993 respectivamente, lo que constituye una inestimable ayuda a la hora de establecer comparaciones y medir los posibles cambios de actitudes generales a lo largo de este periodo de tiempo.

No obstante, se han introducido algunas preguntas nuevas con el objeto de definir tanto "la imagen diaria o cotidiana" que de los inmigrantes tienen los españoles, como de conocer las actitudes ante comportamientos xenófobos o racistas.

En primer lugar, se han medido las actitudes del entrevistado, no sólo hacia los inmigrantes sino también hacia otros grupos sociales, así como la evaluación de las consecuencias que los flujos de inmigrantes puedan tener para España.

Otras preguntas pretenden conocer, tanto el contacto personal en la vida diaria y en la laboral con inmigrantes de países menos desarrollados, como los cambios de actitudes que se pueden derivar de estos contactos.



Otro conjunto de preguntas inciden en la inmigración, a España, de habitantes de países desarrollados. Este tipo de inmigración, aunque alejada de los estereotipos de pobreza y marginación, puede asociarse a una amenaza laboral y salarial por la sociedad española.

Tal y como se señalaba anteriormente, España fue en un pasado muy reciente país emisor de emigrantes. Por ello se evalúa la experiencia de los españoles como trabajadores fuera de nuestras fronteras, en diferentes ámbitos.

Finalmente, se miden las actitudes básicas de los españoles tanto respecto a las migraciones, como respecto a los hechos xenófobos o racistas contra los inmigrantes.

### 3.1. Evaluación de grupos sociales

Una primera aproximación al problema de las actitudes hacia los inmigrantes consiste en conocer las actitudes de los españoles hacia los habitantes de diferentes países en el mundo.

#### Cuadro 3.1.1.

Valoración de habitantes de varias áreas del Mundo

MARZO 1994	Muy Mal										Muy Bien		NS/ Opinan	%	X̄	%
	0	1	2	3	4	5	6	7	8	9	10	NC				
Asiáticos (Orientales)	2%	1	2	3	4	35	11	12	8	5	13	6	94	6,2	37	
Europeos del Este	1%	*	1	2	4	33	12	15	9	4	14	6	94	6,4	34	
Norteamericanos	2%	2	3	4	6	32	10	11	8	4	13	4	96	6,0	41	
Rusos	2%	1	1	3	3	32	12	12	9	4	13	6	94	6,2	37	
Arabes y Musulmanes	4%	2	3	5	4	33	10	10	8	4	12	5	95	5,8	44	
Europeos Occident.de la CEE	1%	1	1	1	3	31	12	14	12	5	14	5	95	6,6	33	
Gitanos	8%	3	4	5	6	31	10	8	8	3	12	3	97	5,4	51	
Judíos	3%	2	2	3	4	32	11	10	9	4	13	6	94	6,0	41	
Sudamericanos	2%	1	2	3	3	32	11	13	11	6	15	4	96	6,4	36	
Africanos de Raza Negra	3%	1	1	3	5	33	11	11	9	5	14	4	96	6,2	40	

Así, se pidió a los entrevistados que valorasen, utilizando una escala de 0 a 10 puntos, a diez grupos nacionales o regionales de diferentes áreas del mundo, pudiéndose constatar el siguiente *ranking*, de mayor a menor valoración:



	Valoración Media ( $\bar{x}$ )			
	1991	1992	1993	1994
1. Europeos occidentales (CEE)	6,3	6,4	6,5	6,6
2. Europeos del Este	6,2	6,2	6,4	6,4
3. Sudamericanos	6,1	6,1	6,3	6,4
4. Asiáticos (orientales)	6,0	6,0	6,2	6,2
5. Rusos	5,7	5,9	6,1	6,2
6. Africanos de raza negra	5,9	5,7	6,1	6,2
7. Judíos	5,4	5,6	5,9	6,0
8. Norteamericanos	5,6	5,6	5,8	6,0
9. Arabes y musulmanes	4,9	5,2	5,6	5,8
10. Gitanos	4,8	4,8	5,3	5,4

Como puede comprobarse, los españoles valoran mejor sobre todo a los europeos (más a los de la CEE que a los de otros países del Este, posiblemente porque conocen mejor a los primeros). Pero, como otras investigaciones de CIRES sobre *Identificación Supranacional* (enero 1991, enero 1992, enero 1993 y enero de 1994), han puesto ya de relieve, los sudamericanos son también muy estimados por razones históricas y culturales, (aunque menos que los europeos, posiblemente a causa del reciente proceso de integración europea).

La mayor valoración de los asiáticos, los rusos, y los africanos de raza negra que de norteamericanos, posiblemente es consecuencia de un cierto rechazo de rusos y norteamericanos basado en razones ideológicas por diferentes grupos de españoles, mientras que esas actitudes de rechazo ideológico no están presentes en el caso de asiáticos y africanos, por otra parte muy poco conocidos en España.

La mayor valoración de los judíos que de los árabes puede ser consecuencia de muy diversos factores. Por una parte, la persecución de los judíos por los nazis puede que provoque todavía en muchos españoles la necesidad de afirmar su no identificación con las ideologías de ultra-derecha mediante una buena valoración de los judíos. Por otra parte, las actitudes hacia los marroquíes (hacia los "moros", según el lenguaje popular), y el todavía reciente conflicto provocado por Irak en Oriente Medio, posiblemente han influido en una peor valoración de los árabes.

Pero, no por conocido y esperado deja de sorprender que el grupo social menos valorado sean los gitanos, que aunque pueden constituir un grupo culturalmente diferenciado (es muy discutible que lo sean étnicamente), son sin embargo españoles, y han sido miembros de la sociedad española desde hace muchos siglos. El hecho evidente, sin embargo, constatado por múltiples investigaciones, es que los gitanos son el grupo social menos valorado por la sociedad española, y por tanto el más susceptible de ser objeto de actitudes discriminatorias.

Debe resaltarse, por otra parte, la extraordinaria consistencia de los datos en el tiempo, especialmente en el ranking, aunque las valoraciones medias han ido aumentando ligera pero consistentemente para todos los grupos a lo largo de estos cuatro años, hasta el punto de que todos los grupos, incluso los gitanos, son valorados por encima de los 5 puntos, al igual que en 1993. La única variación respecto a 1993 es la de que los judíos son este año igual de bien valorados que los norteamericanos. La baja valoración de los norteamericanos, sólo superior a la otorgada a árabes y gitanos, es también visible en el estudio de CIRES de enero de 1994 sobre Identificación Supranacional.

Cuadro 3.1.2.

*Valoración de Habitantes de varias Zonas del Mundo, por Características Socioeconómicas.*

MARZO 1994	Total	Asiáticos	Europeos del Este	Norteamericanos	Rusos	Árabes Musulm.	Eur.Occ. de CEE	Gitanos	Judíos	Sudamericanos	Africanos raza negra
TOTAL	(1200)	6,2	6,4	6,0	6,2	5,8	6,5	5,4	6,0	6,4	6,2
<i>Edad:</i>											
Menos de 30 años	(313)	6,5	6,6	6,2	6,3	5,9	6,6	5,8	6,4	6,6	6,6
De 30 a 49 años	(408)	6,3	6,5	6,0	6,3	5,9	6,7	5,6	6,1	6,5	6,2
De 50 a 64 años	(259)	6,1	6,3	5,8	6,0	5,7	6,4	5,1	5,7	6,3	5,8
Más de 65 años	(220)	5,8	5,9	5,6	5,8	5,5	6,3	5,0	5,7	6,2	5,7
<i>Posición Social:</i>											
Baja	(512)	6,2	6,2	6,0	6,0	5,8	6,5	5,3	5,9	6,4	6,1
Media	(528)	6,2	6,4	5,9	6,2	5,7	6,5	5,4	6,0	6,4	6,2
Alta	(160)	6,4	6,8	6,1	6,5	6,0	6,8	5,7	6,4	6,7	6,4
<i>Ideología:</i>											
Izquierda	(377)	6,2	6,5	6,0	6,3	5,8	6,6	5,5	6,0	6,6	6,3
Centro	(173)	6,0	6,2	5,6	6,1	5,6	6,4	5,2	6,0	6,3	6,0
Derecha	(159)	5,9	6,0	5,6	5,8	5,2	6,2	4,8	5,6	5,9	5,6
<i>Identificación Espacial:</i>											
Local	(793)	6,1	6,3	5,8	6,1	5,7	6,5	5,4	5,9	6,3	6,0
Nacional	(288)	6,1	6,3	5,9	6,1	5,6	6,5	5,1	5,9	6,3	6,1
Supra-Nacional	(104)	7,1	7,2	6,9	6,9	6,7	7,0	6,4	6,9	7,1	7,2
<i>Viajes al Extranjero:</i>											
Si	(473)	6,4	6,6	6,1	6,4	5,9	6,8	5,5	6,1	6,6	6,4
No	(727)	6,1	6,2	5,9	6,0	5,7	6,4	5,3	5,9	6,3	6,0
<i>Índice de Xenofobia:</i>											
Nada xenófobo	(235)	6,9	7,0	6,9	6,9	6,7	7,0	6,5	6,9	7,2	7,1
Poco xenófobo	(444)	6,6	6,7	6,4	6,5	6,2	6,8	6,1	6,6	6,9	6,7
Algo xenófobo	(444)	5,8	5,9	5,4	5,7	5,2	6,1	4,6	5,5	5,8	5,6
Muy xenófobo	(77)	4,1	5,1	3,8	4,3	3,4	5,6	2,7	3,3	4,7	3,7

En cualquier caso, la mayor parte de los segmentos de la población valoran sobre todo a los europeos occidentales, a los del Este y a los sudamericanos. En general, las valoraciones están inversamente relacionadas con la edad y el índice de xenofobia, y directamente relacionadas con la posición social, el izquierdismo, el ámbito de identificación espacial y el haber viajado al extranjero.

Cuadro 3.1.3.

*Valoración del Grado de Molestia como vecinos de personas pertenecientes a distintos Grupos Sociales o Culturales*

MARZO 1994	Le da igual											Molestaria		X	%
		0	1	2	3	4	5	6	7	8	9	10	NC		
- Una persona que ha estado en la cárcel	35%	5	6	6	6	20	5	5	4	1	5	2	98	3,2	97
- Prostitutas	35%	5	6	5	4	15	4	6	6	3	11	1	100	3,7	96
- Sudamericanos	55%	8	6	5	4	13	2	2	1	1	2	1	97	1,8	143
- Homosexuales	42%	5	6	5	4	13	4	5	5	2	9	1	99	3,1	111
- Drogadictos	22%	4	5	4	6	13	4	7	9	7	20	1	99	5,2	73
- Gitanos	38%	5	6	5	4	15	3	5	6	2	11	1	99	3,5	102
- Una persona con problemas psíquicos	37%	6	6	6	4	18	4	4	4	3	7	1	99	3,2	102
- Africanos de Raza Negra	50%	6	8	5	4	16	3	2	2	1	3	1	99	2,2	129
- Una persona de clase social muy inferior a la suya	63%	8	5	4	2	11	2	2	*	1	1	1	99	1,4	165
- Marroquíes	50%	5	6	5	5	14	3	3	2	2	5	1	99	2,4	128
- Gente con SIDA	40%	4	5	5	4	14	4	4	5	3	10	1	99	3,4	105
- Europeos del Este	56%	7	6	5	3	14	2	1	1	1	2	2	98	1,8	145
- Indios	57%	7	5	5	3	15	3	2	1	1	2	2	98	1,9	138

Pero, con el fin de comparar hasta qué punto pueda existir rechazo por parte de los españoles hacia los tres grupos principales de inmigrantes en España (sudamericanos, marroquíes y africanos de raza negra) y hacia los gitanos, se preguntó por el grado en que molestaría (utilizando otra vez una escala de 0 a 10 puntos) tener como vecinos a personas de esos cuatro grupos sociales y de otros siete grupos definidos por alguna peculiaridad que pudiera resultar molesta o enojosa. En la investigación de 1991 se preguntó por otros ocho grupos sociales, pero a la vista de



aquellos resultados, y con el fin de facilitar las contestaciones al entrevistado, se eliminaron en 1992, pues no parecían ser molestos como vecinos en absoluto (jóvenes estudiantes, jóvenes en paro, jóvenes trabajadores, ancianos, enfermos, familias con hijos pequeños, familias con animales domésticos y personas solteras). En la investigación de 1993, sin embargo, se incluyó a "gentes con SIDA", debido a la importancia que este problema está adquiriendo en nuestra sociedad. Y, finalmente, este año se ha incluido a dos nuevos grupos: los europeos del este, por consistencia con los flujos migratorios más actuales, así como con los sucesos de la antigua Yugoslavia, y a los indios, cuya presencia en España parece estar incrementándose. El ranking resultante, desde los grupos considerados como más molestos hasta los menos molestos, es el siguiente:

*Grado de molestia como vecinos (x)*

	1991	1992	1993	1994
1. Drogadictos	6,5	5,7	5,0	5,2
2. Prostitutas	4,7	4,2	3,5	3,7
3. Gitanos	3,9	4,1	3,6	3,5
4. Gente con SIDA	-	-	3,4	3,4
5. Ex-presidiario	2,9	3,0	3,2	3,2
6. Personas con problemas psíquicos	2,8	3,4	3,1	3,2
7. Homosexuales	4,2	3,7	3,1	3,1
8. Marroquíes	2,4	2,7	2,3	2,4
9. Africanos de raza negra	1,8	2,6	2,1	2,2
10. Indios	-	-	-	1,9
11. Europeos del Este	-	-	-	1,8
12. Sudamericanos	1,3	1,9	1,9	1,8
13. Personas de clase social muy inferior	0,8	1,2	1,4	1,4
- Personas con animales domésticos	1,7	-	-	-
- Jóvenes en paro	1,2	-	-	-
- Enfermos	1,0	-	-	-
- Jóvenes estudiantes	0,8	-	-	-
- Familias con niños pequeños	0,8	-	-	-
- Ancianos	0,7	-	-	-
- Jóvenes trabajadores	0,6	-	-	-
- Personas solteras	0,6	-	-	-

Como puede comprobarse, sólo los *drogadictos* son realmente rechazados ampliamente (la media aritmética de molestia no sólo supera los cinco puntos, sino que, además, tiene un grado de dispersión opinática inferior a 75%, el más bajo de los trece grupos que se han comparado). Este hecho es además coherente con la importancia que se atribuye a la lucha contra el narcotráfico, según se desprende de los datos que se ofrecen en el sistema de indicadores.

En todo caso, de los seis grupos por los que había un interés especial, sólo los gitanos son realmente rechazados como vecinos (su grado de rechazo es sólo inferior al de drogadictos y prostitutas), aunque su rechazo social relativo ha dis-

minuido desde 1991. Pero marroquíes y africanos de raza negra reciben una puntuación media inferior a 2,5 puntos (en una escala de 0 a 10 puntos) en cuanto al grado de molestia que significarían como vecinos, lo que implica un rechazo relativamente pequeño. Por último, los sudamericanos son, junto con las personas de clase social inferior, los europeos del Este y los indios, los grupos sociales menos rechazados socialmente, de los trece que se han comparado este año.

### Cuadro 3.1.4.

#### Valoración de la convivencia con personas de diferentes Grupos Sociales, por Características Socioeconómicas.

MARZO 1994	Persona Total	Prosti-cárceles	Sudame-ricanos	Homose-xuales	Droga-dictos	Gita-nos	Proble-m. psiquic.	Africanos raza negra	Clase social	Marro-quíes	Gente SIDA	Europeos del Este	Indios	
TOTAL	(1200)	3,2	3,7	1,8	3,1	5,2	3,5	3,2	2,2	1,4	2,4	3,4	1,8	1,9
<i>Edad:</i>														
Menos de 30 años	(313)	2,9	3,0	1,7	2,5	4,5	3,1	3,2	1,7	1,4	2,1	2,6	1,4	1,5
De 30 a 49 años	(408)	3,1	3,3	1,7	2,7	4,9	3,3	2,8	2,0	1,4	2,3	3,1	1,8	1,9
De 50 a 64 años	(259)	3,3	4,3	1,7	3,4	5,7	3,8	3,4	2,4	1,5	2,5	3,8	1,9	2,2
Más de 65 años	(220)	3,5	4,7	2,0	4,5	5,9	4,1	3,9	2,9	1,4	2,8	4,6	2,0	2,4
<i>Posición Social:</i>														
Baja	(512)	3,4	4,2	1,9	3,6	5,6	3,8	3,5	2,4	1,5	2,5	3,9	1,9	2,1
Media	(528)	3,0	3,4	1,7	2,8	4,9	3,3	3,2	2,1	1,4	2,3	3,0	1,7	1,8
Alta	(160)	3,0	2,9	1,6	2,5	4,7	3,3	2,5	2,0	1,3	2,4	2,9	1,6	1,8
<i>Ideología:</i>														
Izquierda	(377)	2,8	3,2	1,8	2,8	4,8	3,3	3,0	2,1	1,3	2,2	3,0	1,7	1,8
Centro	(173)	3,4	4,0	1,5	3,0	5,4	3,6	3,4	2,3	1,2	2,4	3,3	1,6	2,0
Derecha	(159)	4,3	4,4	2,4	4,0	6,1	4,2	4,2	2,8	1,9	3,0	4,5	2,2	2,5
<i>Identificación Espacial:</i>														
Local	(793)	3,2	3,9	1,8	3,3	5,3	3,7	3,2	2,3	1,3	2,5	3,5	1,7	2,0
Nacional	(288)	3,5	3,8	1,9	3,2	5,3	3,7	3,5	2,3	1,8	2,5	3,6	2,1	2,2
Supra-Nacional	(104)	2,4	2,1	1,1	1,5	3,8	1,9	2,7	1,2	0,8	1,3	1,6	0,8	0,9
<i>Viajes al Extranjero:</i>														
Sí	(473)	3,0	3,3	1,5	2,6	5,0	3,4	3,0	2,0	1,2	2,2	3,1	1,5	1,7
No	(727)	3,3	3,9	1,9	3,4	5,3	3,5	3,4	2,3	1,6	2,5	3,6	1,9	2,1
<i>Índice de Xenofobia:</i>														
Nada xenófobo	(235)	2,1	2,4	0,9	1,5	3,5	1,5	1,8	1,0	0,9	1,1	1,6	0,9	0,9
Poco xenófobo	(444)	2,9	3,3	1,3	2,6	4,6	2,7	3,0	1,6	1,2	1,6	3,1	1,4	1,5
Algo xenófobo	(444)	3,6	4,4	2,2	3,9	6,1	4,7	3,7	2,6	1,7	3,1	3,9	2,2	2,4
Muy xenófobo	(77)	5,2	6,0	4,3	6,4	7,7	7,2	5,8	6,4	2,2	6,1	6,9	4,1	5,0

Pero también es obligado resaltar el alto valor de los índices de discrepancia opinática, que sugieren grandes variaciones en las valoraciones que diferentes individuos han atribuido a cada grupo social. Este alto grado de controversia opinática contrasta especialmente con el anteriormente observado respecto a la valoración de grupos nacionales de diferentes áreas del mundo. En efecto, si en relación con esos grupos la máxima dispersión opinática fue de 51% (respecto a los gitanos), ahora la dispersión opinática mínima es de 73%, (respecto a los drogadictos) lo que indica una enorme variación de opiniones al valorar a dichos grupos sociales.

Por comparación con los datos de años precedentes, debe resaltarse la gran persistencia de las valoraciones, especialmente en el ranking.

Pueden resumirse así algunas observaciones:

- Los drogadictos son el grupo considerado más molesto como vecinos, y prácticamente todos los segmentos de la población les asignan puntuaciones superiores a 4,5 puntos, excepto los nada xenófobos que, aun así, es al grupo hacia el que manifiestan un mayor rechazo relativo.

- Prostitutas, gitanos y gentes con SIDA son valorados como molestos por encima de 3,0 puntos por casi todos los segmentos sociales excepto por los que se identifican con espacios supranacionales, los nada xenófobos y los de posición social alta. Además, la gente con SIDA también recibe puntuaciones inferiores a 3,0 puntos por parte de los menores de 30 años.

- Los mayores de 50 años, los de baja posición social, los de centro y derecha, los que no han viajado al extranjero y los algo o muy xenófobos, son los grupos que más rechazo muestran hacia los ex-presidarios, hacia los homosexuales y hacia las personas con problemas psíquicos (valoraciones superiores a 3,3 puntos).

- Pero sólo los muy xenófobos conceden una puntuación superior a 5,0 puntos a los marroquíes, africanos de raza negra y a los indios como vecinos molestos, y sólo ellos puntúan por encima de los 3,0 puntos a los sudamericanos.

En cualquier caso, si esta escala mide efectivamente la predisposición a actitudes discriminatorias, habría que concluir que la predisposición a la discriminación está en general positivamente relacionada con la edad, con el "derechismo" ideológico y con el grado de xenofobia, e inversamente relacionada con el tamaño del espacio de identificación, con los viajes al extranjero y con la posición social.

Profundizando un poco más en estas actitudes, se pidió a los entrevistados que señalaran cuál sería su reacción si una hija se enamorase de una persona del otro sexo que perteneciese a alguno de los siguientes grupos sociales: gitanos, norteafricanos, africanos de raza negra, sudamericanos, de nivel social diferente, europeo del Este, de mucha mayor edad o asiáticos. En 1991 se preguntó también por la reacción en el caso de un hijo, pero los resultados en uno y otro caso fueron prácticamente idénticos, por lo que desde 1992 se ha decidido limitar la pregunta al supuesto de una hija.



## Cuadro 3.1.5.

*Reacción ante la Posibilidad de que una HIJA se enamore  
de alguna de las siguientes personas*

MARZO 1994	Gitano	Norte- africano	Africano Negro	Sudame- ricano	Europeo del Este	Nivel Social Diferente	Alguien mucho Mayor	Asiáticos
- Dejaría que hiciese lo que quisiese	32%	35%	35%	46%	48%	57%	43%	39%
- Le sugeriría que tuviera en cuenta sus diferencias culturales antes de seguir adelante .....	38	38	37	33	34	29	29	36
- Le sugeriría que tuviera en cuenta la reacción de amigos y parientes antes de seguir adelante .....	6	6	6	6	5	5	8	6
- Le desaconsejaría que siguiese adelante .....	12	11	11	8	7	5	13	9
- Le prohibiría que siguiese adelante	9	7	9	4	4	2	5	6
- Otra .....	*	*	*	*	*	*	-	*
- NS/NC .....	2	3	2	3	3	3	3	4

Al menos un tercio de los entrevistados afirma, en cualquiera de los supuestos, que dejarían que su hija hiciese lo que quisiese. Por ello ha parecido más conveniente fijar la atención en la proporción de entrevistados que, en cada caso, afirma que le prohibiría o le desaconsejaría que siguiese adelante. Dichas proporciones acumuladas ofrecerían la siguiente pauta:

*Prohibiría o desaconsejaría relación afectiva de hija con:  
(en porcentajes)*

	1991	1992	1993	1994
Gitano/a	26	23	19	21
Africano negro/a	25	21	17	20
Norteafricano/a	24	19	15	18
Alguien mucho mayor	23	15	16	18
Asiáticos	-	-	12	15
Sudamericano/a	17	13	10	12
Europeo del Este	-	11	7	11
Nivel social diferente	10	8	6	7

Varias consecuencias parecen derivarse de estos datos:

- En primer término, que menos de una quinta parte de los entrevistados intentarían intervenir en las relaciones afectivas de sus hijas.

- Que la mayor intención de intervenir se produciría en los supuestos de que la relación afectiva se estableciera con gitanos, y africanos de raza negra.

- Que menos del 12% intervendrían en el caso de sudamericanos, europeos del Este o personas de nivel social diferente.

- Que el grado de "intervencionismo", que había disminuido considerablemente desde 1991 a 1992, y más aún desde 1992 a 1993, parece haber aumentado ligeramente en todos los casos, sobre todo en lo que se refiere a las posibles relaciones de una hija con personas negro africanas, norteafricanas y asiáticas. Así pues, la suposición de una vinculación directamente relacionada con el ámbito de lo privado como es ésta, relativizaría la aceptación de estas personas más discriminadas en la sociedad española, lo que dejaría ver la fuerza con que las diferencias étnicas y culturales (amén de las económicas) percibidas condicionan el rechazo del otro.

#### Cuadro 3.1.6.

#### *Reacción en el caso de que su Hija se enamore de un "Gitano", por Características Socioeconómicas.*

MARZO 1994	Total	Hiciese lo que quiere	Diferencias culturales	Reacción amigos	Desaconsejaría seguir	Prohibiría	Otra	NS/NC
TOTAL	(1200)	32%	38	6	12	9	*	2
<i>Edad:</i>								
Menos de 30 años	(313)	40%	37	7	8	6	*	2
De 30 a 49 años	(408)	29%	42	7	11	9	-	3
De 50 a 64 años	(259)	32%	36	5	12	12	*	2
Más de 65 años	(220)	30%	31	7	19	11	-	2
<i>Posición Social:</i>								
Baja	(512)	32%	34	7	14	11	-	2
Media	(528)	33%	39	5	11	8	*	3
Alta	(160)	33%	42	7	8	7	-	3
<i>Ideología:</i>								
Izquierda	(377)	32%	39	7	11	10	*	2
Centro	(173)	24%	40	9	15	10	-	2
Derecha	(159)	28%	32	8	16	14	-	2
<i>Postmaterialismo:</i>								
Postmaterialistas	(244)	36%	40	6	7	8	*	3
Materialistas	(956)	32%	37	7	13	9	*	2

MARZO 1994	Total	Hiciese lo que quiere	Diferencias culturales	Reacción amigos	Desaconsejaría seguir	Prohibiría	Otra	NS/NC
<i>Identificación Espacial:</i>								
Local	(793)	32%	38	7	13	9	-	1
Nacional	(288)	34%	33	6	11	10	*	7
Supra-Nacional	(104)	35%	49	5	5	2	1	3
<i>Viajes al Extranjero:</i>								
Sí	(473)	27%	48	4	12	6	*	2
No	(727)	36%	31	8	11	11	*	2
<i>Índice de Xenofobia:</i>								
Nada xenófobo	(235)	50%	39	3	2	-	*	5
Poco xenófobo	(444)	37%	44	6	9	2	-	2
Algo xenófobo	(444)	23%	35	9	20	11	-	2
Muy xenófobo	(77)	4%	10	3	14	67	1	1

El grado de discriminación o "intervencionismo" parece, además, variar directamente (en general) con la edad, el grado de xenofobia y el "derechismo" ideológico, e inversamente con la posición social, el post-materialismo, el tamaño del espacio de identificación y los viajes al extranjero, tal y como se comprueba, a título de ejemplo, con los gitanos.

### Cuadro 3.1.7.

*Apreciación de la Actitud de Parientes y Amigos, y Españoles en General, hacia los siguientes Grupos sociales.*

	Parientes y Amigos						Españoles en general					
	Gitanos			Inmigrantes			Gitanos			Inmigrantes		
	III-92	III-93	III-94	III-92	III-93	III-94	III-92	III-93	III-94	III-92	III-93	III-94
Total	(1.200)	(1.200)	(1.200)	(1.200)	(1.200)	(1.200)	(1.200)	(1.200)	(1.200)	(1.200)	(1.200)	(1.200)
Muy Positiva	1%	*%	1%	1%	*%	1%	-%	*%	*%	-%	*%	*%
Positiva	9	12	15	10	14	18	3	4	6	4	6	8
Ni positiva ni negativa	44	48	49	55	57	56	19	24	31	30	34	39
Negativa	34	32	27	24	21	18	64	59	53	54	49	45
Muy negativa	8	4	4	4	2	1	12	6	5	8	4	3
NS/NC	5	5	4	6	6	7	3	6	4	4	7	5
INDICE	68	76	84	82	91	99	27	39	48	42	53	59



Por otra parte, y teniendo en cuenta que este tipo de actitudes discriminatorias se suelen adquirir en los grupos sociales más íntimos al individuo, se preguntó a los entrevistados que contestasen por la actitud que, según los propios entrevistados, tenían sus parientes y amigos, y los españoles en general, hacia los gitanos y hacia los inmigrantes. Para ello se utilizó una escala de cinco puntos, según la actitud percibida fuese positiva, neutra o negativa, que se ha resumido en un índice susceptible de variación entre 0 puntos (actitud muy negativa) y 200 (actitud muy positiva), con punto de equilibrio en 100 (ni negativa ni positiva).

En la investigación de 1991 se preguntó separadamente por norteafricanos, africanos de raza negra y sudamericanos, pero puesto que las actitudes observadas eran prácticamente idénticas respecto a todos ellos, se decidió, a partir de la investigación de 1992, preguntar por las actitudes percibidas entre parientes, amigos, y españoles en general, hacia los inmigrantes en su conjunto, sin especificar.

Puede así resumirse la actitud percibida por el entrevistado entre sus parientes, sus amigos y los españoles en general, hacia los gitanos, y hacia los inmigrantes en su conjunto:

*Índice de orientación afectiva por parte de:*

	1991		Parientes y Amigos			Españoles			
	<u>Parientes</u>	<u>Amigos</u>	<u>1992</u>	<u>1993</u>	<u>1994</u>	<u>1991</u>	<u>1992</u>	<u>1993</u>	<u>1994</u>
<i>Hacia:</i>									
Gitanos	68	71	68	76	84	29	27	39	48
Norteafricanos	83	83	-	-	-	38	-	-	-
Africanos negros	86	87	-	-	-	40	-	-	-
Sudamericanos	100	99	-	-	-	69	-	-	-
Inmigrantes de países menos desarrollados	-	-	82	91	99	-	42	53	59

Como puede comprobarse, los españoles perciben actitudes más discriminatorias entre los españoles en general que entre sus parientes y amigos. Y perciben una mayor discriminación (en los parientes, amigos y españoles en general) hacia los gitanos que hacia los inmigrantes. La primera observación parece razonable, ya que, en la medida en que se considera que la discriminación es una actitud reprochable, parece lógico que se atribuya más a las personas más lejanas (los españoles en general), que a las más próximas (parientes y amigos). En cuanto a la segunda observación, no cabe duda de que las propias respuestas de los entrevistados anteriormente examinadas confirman su percepción de que existe mayor discriminación hacia los gitanos y menor hacia los inmigrantes.

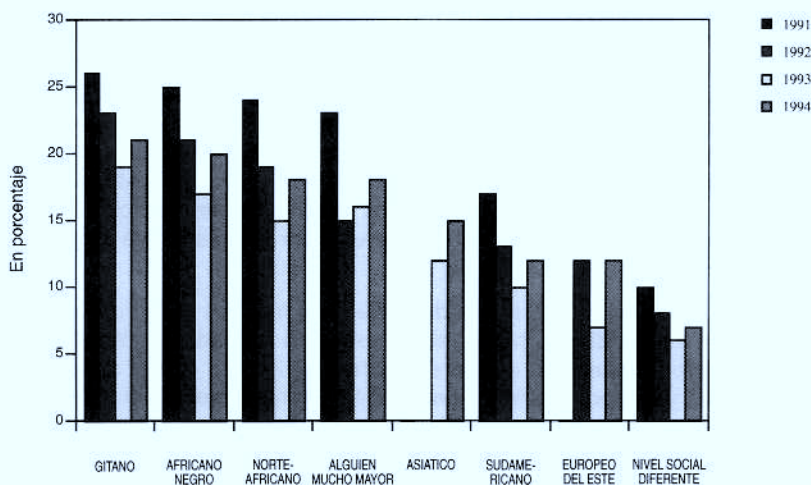
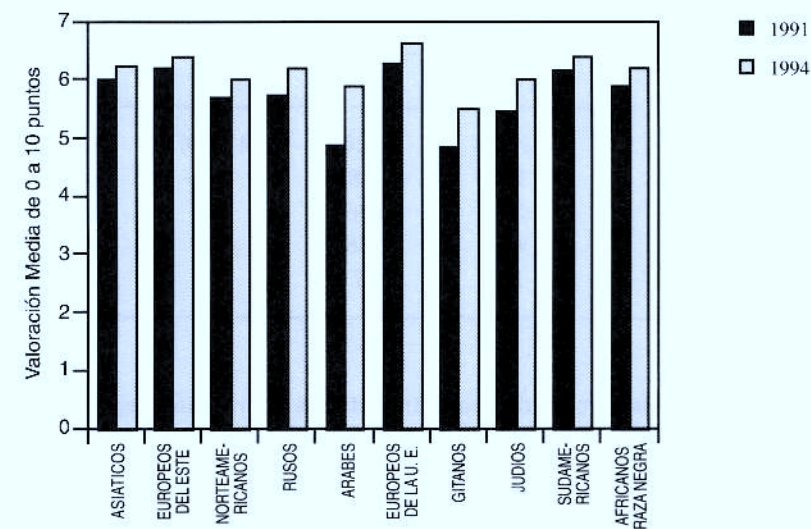
Los resultados confirman básicamente los obtenidos en años anteriores, a pesar de que no son totalmente comparables a causa de las modificaciones introducidas en las preguntas a partir de 1992. Y, comparando los datos de 1992 con los de 1993 y 1994, parece que los españoles perciben un menor rechazo progresivo tanto hacia gitanos como hacia inmigrantes, y tanto entre parientes y amigos como entre los españoles en general.

*Cuadro 3.1.8.*

*Índice de Apreciación de la actitud de Parientes y Amigos y de los Españoles en general, hacia los Gitanos e Inmigrantes, por Características Socioeconómicas.*

MARZO 1994	Total	Parientes y Amigos		Españoles en General	
		Gitanos	Inmigrantes	Gitanos	Inmigrantes
TOTAL	(1200)	84	99	48	59
<i>Edad:</i>					
Menos de 30 años	(313)	86	97	40	47
De 30 a 49 años	(408)	84	103	43	56
De 50 a 64 años	(259)	83	97	53	67
Más de 65 años	(220)	84	94	60	73
<i>Posición Social:</i>					
Baja	(512)	89	100	51	62
Media	(528)	82	99	49	60
Alta	(160)	79	94	34	46
<i>Ideología:</i>					
Izquierda	(377)	84	98	47	58
Centro	(173)	80	94	49	60
Derecha	(159)	77	87	46	57
<i>Identificación Espacial:</i>					
Local	(793)	85	99	51	62
Nacional	(288)	81	98	44	56
Supra-Nacional	(104)	89	103	34	45
<i>Viajes al Extranjero:</i>					
Si	(473)	79	98	44	56
No	(727)	88	99	50	61
<i>Índice de Xenofobia:</i>					
Nada xenófobo	(235)	103	118	47	60
Poco xenófobo	(444)	93	107	48	59
Algo xenófobo	(444)	71	87	48	62
Muy xenófobo	(77)	52	63	43	43

En conjunto, parece observarse una coincidencia, lógica por otra parte, entre los segmentos que perciben actitudes discriminatorias en los demás, y los segmentos que, según datos anteriormente examinados, mantienen actitudes más discriminatorias hacia gitanos e inmigrantes. Además, la mayor diferencia percibida en cuanto a las actitudes de los otros hacia estos dos colectivos la encontramos en los nada xenófobos, cuyos parientes y amigos aceptarían claramente a gitanos e inmigrantes frente al fuerte rechazo que éstos suscitarían entre los demás españoles.





### 3.2. Actitudes generales hacia la inmigración en España

Pasando de las actitudes generales de los españoles hacia diferentes grupos sociales y nacionales al fenómeno más concreto de la inmigración, puede comprobarse que, si bien en años anteriores no existía todavía conciencia de que el número de inmigrantes en España fuera grande, este año podemos afirmar que, por primera vez, la mayoría de los españoles consideran este número como bastante importante.

Cuadro 3.2.1.

*Percepción del Número de Personas de otras Nacionalidades que viven en España*

	1991	1992	1993	1994
Total	(1.200)	(1.200)	(1.200)	(1.200)
Demasiadas	12%	18%	14%	26%
Muchas	34	36	34	40
No muchas	44	38	45	28
NS/NC	10	7	7	7

En efecto, dos tercios de los entrevistados opina que hay demasiadas o muchas personas de otras nacionalidades viviendo en España, y sólo algo más de una cuarta parte piensan que no son muchas.

Este brusco y repentino cambio en la opinión de la población española puede estar ligado a la crisis económica y a las actitudes de rechazo hacia aquellos que, procedentes de países más desfavorecidos que el nuestro, vienen a España en busca de un trabajo que se percibe como más escaso que nunca. Sin embargo, esto no hace más que revelar la sobreestimación de los españoles respecto al número de inmigrantes que viven en España y que, según manifiestan las autoridades correspondientes, no es en ningún modo, tan elevado como el de otros países europeos, en especial Francia, Alemania y Holanda. La crisis económica, junto con los últimos sucesos en los que los propios inmigrantes han sido víctimas de ataques racistas y que han sido ampliamente divulgados por los medios de comunicación, pueden ser, así pues, los dos factores que contribuyan a explicar esta llamativa variación en los datos de este año.

Además, la opinión de que hay demasiados y muchos inmigrantes en nuestra sociedad parece estar directamente relacionada con la edad, el índice de xenofobia y el sentimiento nacionalista e inversamente relacionada con el status socioeconómico familiar y la identificación espacial. Sólo los menores de 30 años, los de alto status socioeconómico, los que se identifican con espacios supra-nacionales y los nada xenófobos creen en mayor proporción que en España no viven muchas personas de otras nacionalidades.

## Cuadro 3.2.2.

*Percepción del Número de Personas de otras nacionalidades que viven en España, por Características Socioeconómicas.*

MARZO 1994	Total	Demasiadas	Muchas	No Muchas	NS/NC
<b>TOTAL</b>	(1200)	26%	40	28	6
<i>Edad:</i>					
Menos de 30 años	(313)	23%	36	37	4
De 30 a 49 años	(408)	26%	40	29	5
De 50 a 64 años	(259)	25%	45	24	6
Más de 65 años	(220)	30%	37	19	13
<i>Hábitat:</i>					
Rural	(334)	27%	36	28	8
Urbano	(520)	22%	43	29	6
Metropolitano	(346)	31%	38	27	5
<i>Status Socioeconómico Familiar:</i>					
Alto	(178)	22%	37	36	6
Medio	(690)	25%	41	27	7
Bajo	(332)	30%	38	26	6
<i>Sentimiento Nacionalista:</i>					
Más nacionalistas	(234)	32%	35	26	7
Igual	(556)	22%	42	30	6
Más españoles	(384)	29%	40	24	7
<i>Identificación Espacial:</i>					
Local	(793)	28%	40	26	7
Nacional	(288)	27%	42	24	7
Supra-Nacional	(104)	9%	30	54	6
<i>Índice de Xenofobia:</i>					
Nada xenófobo	(235)	8%	35	48	9
Poco xenófobo	(444)	16%	46	30	8
Algo xenófobo	(444)	41%	38	18	4
Muy xenófobo	(77)	50%	27	20	3

## Cuadro 3.2.3.

*Evaluación de los efectos de la Inmigración para nuestra cultura.*

	1991	1992	1993	1994
<b>Total</b>	(1.200)	(1.200)	(1.200)	(1.200)
Muy buena	2%	2%	2%	3%
Buena	29	28	31	32
Ni buena ni mala	46	41	45	41
Mala	15	24	16	18
Muy mala	2	2	2	2
NS/NC	5	3	4	3
<b>INDICE</b>	114	104	115	115

Por otra parte, y cuando se trata de evaluar la inmigración como fenómeno en general, algo menos de la mitad de los entrevistados piensa que la inmigración no es buena ni mala, y la proporción de los que creen que es buena o muy buena vuelve a ser este año superior a la de quienes creen que es mala o muy mala, por lo que el índice resultante es positivo e idéntico al de 1993. Comparando con los datos de 1992, sin embargo, se observa un significativo incremento en la evaluación positiva de la inmigración para nuestra cultura.

Cuadro 3.2.4.

*Evaluación de la Inmigración, por Características Socioeconómicas.*

MARZO 1994	Total	Muy Bueno	Bueno	Ni bueno ni malo	Malo	Muy Malo	NS/NC	INDICE
TOTAL	(1200)	3%	32	41	18	2	3	115
<i>Edad:</i>								
Menos de 30 años	(313)	5%	35	44	13	3	2	124
De 30 a 49 años	(408)	2%	36	42	17	2	1	119
De 50 a 64 años	(259)	2%	31	39	21	3	4	108
Más de 65 años	(220)	2%	24	40	22	2	10	102
<i>Educación del Entrevistado:</i>								
Baja	(778)	1%	28	43	21	3	5	106
Media	(313)	4%	38	42	13	2	1	126
Alta	(110)	9%	51	30	9	1	-	150
<i>Posición Social:</i>								
Baja	(512)	2%	27	45	18	2	6	108
Media	(528)	3%	35	40	18	3	1	117
Alta	(160)	5%	43	31	15	4	1	128
<i>Ideología:</i>								
Izquierda	(377)	4%	38	39	16	2	2	124
Centro	(173)	3%	31	38	22	2	3	110
Derecha	(159)	2%	32	37	24	4	1	106
<i>Viajes al Extranjero:</i>								
Sí	(473)	4%	38	40	15	2	1	125
No	(727)	2%	29	42	20	2	5	108
<i>Índice de Xenofobia:</i>								
Nada xenófobo	(235)	7%	47	38	5	*	3	149
Poco xenófobo	(444)	2%	38	43	11	2	4	127
Algo xenófobo	(444)	1%	23	44	25	4	3	96
Muy xenófobo	(77)	-%	9	29	56	4	3	50



Esta evaluación ligeramente positiva de la inmigración es común a casi todos los segmentos de la población, pero se observa que la evaluación es más positiva cuanto más baja es la edad del entrevistado, cuanto más altos son su nivel educativo y su posición social, y cuanto más hacia la izquierda se autoposicionan, siendo también mayor entre quienes han viajado al extranjero. Por supuesto, el índice de xenofobia es la variable que mejor discrimina, y en la dirección esperada.

*Cuadro 3.2.5.*

*Comprensión de los motivos que conducen a la Emigración.*

MARZO 1994	Siempre						Nunca				%	Opinan	X̄	CV
	7	6	5	4	3	2	1	0	NS/NC					
- Razones políticas .....	31%	14	11	10	6	5	4	13	6	94	4,6	55		
- Miseria económica .....	57%	19	9	6	2	1	1	3	2	98	6,0	29		
- Deseos de enriquecerse .....	21%	15	15	17	6	7	3	12	3	97	4,2	55		
- Búsqueda de aventura .....	20%	13	14	18	7	8	4	12	5	95	4,2	56		
- Cooperar en el desarrollo de países del Tercer Mundo .....	41%	18	11	10	4	4	3	6	4	96	5,3	40		
- Mejorar la propia formación profesional .....	43%	20	13	10	4	3	2	3	3	97	5,6	33		
- Cuestiones pendientes con la justicia .....	14%	6	8	12	6	10	8	30	6	94	2,8	92		
- Misiones .....	42%	16	9	10	5	4	3	6	4	96	5,2	42		
- Motivos familiares .....	36%	14	11	12	7	6	5	7	4	96	4,8	47		

En cuanto a los motivos que conducen a la emigración, y utilizando una escala de siete puntos, el ranking resultante, desde las razones más frecuentes a las menos frecuentes, es el siguiente:

*Percepción de Motivos para la emigración (x)*

	1991	1992	1993	1994
1. Miseria económica .....	5,8	5,8	5,9	6,0
2. Mejorar la propia formación profesional .....	5,7	5,9	5,7	5,6
3. Cooperar en el desarrollo de países del Tercer Mundo .....	5,4	5,6	5,5	5,3
4. Misiones .....	5,3	5,4	5,3	5,2
5. Motivos familiares .....	-	-	5,0	4,8
6. Razones políticas .....	4,4	4,3	4,4	4,6
7. Búsqueda de aventura .....	4,4	4,3	4,0	4,2
8. Deseos de enriquecerse .....	4,2	4,2	4,0	4,2
9. Cuestiones pendientes con la justicia .....	3,1	2,8	2,9	2,8

Como puede observarse, se concede prioridad a las *razones de necesidad económica* y de formación profesional, así como a *razones altruistas* (cooperación, misiones), pero se mencionan menos las *razones egoístas* de querer enriquecerse, y menos aún las de escapar de la justicia. Este año, y probablemente debido a la crisis económica internacional y a la propia vivencia de la crisis por parte de los entrevistados, las razones de miseria económica son las que mejor justifican la emigración del país de origen, acentuándose la distancia respecto a otro tipo de razones como los motivos familiares y las razones políticas. El ranking de razones, sin embargo, es el mismo que en años anteriores.

Cuadro 3.2.6.

*Comprensión de los motivos que conducen a la Emigración,  
por Características Socioeconómicas.*

MARZO 1994	Total	Razones políticas	Miseria Económica	Enriquecerse	Búsqueda aventura	Desar. 3.Mdo	Formac. Profesi.	Pendiente Justicia	Misiones	Motivos familiares
TOTAL	(1200)	4,6	6,0	4,2	4,2	5,3	5,6	2,8	5,2	4,8
<i>Edad:</i>										
Menos de 30 años	(313)	4,8	6,2	4,4	4,5	5,5	5,7	3,1	5,4	4,9
De 30 a 49 años	(408)	4,5	5,9	4,2	4,2	5,2	5,6	2,8	5,1	4,7
De 50 a 64 años	(259)	4,4	5,8	4,3	4,0	5,3	5,6	2,7	5,2	4,8
Más de 65 años	(220)	4,5	5,9	3,9	3,7	5,1	5,3	2,7	5,3	5,1
<i>Posición Social:</i>										
Baja	(512)	4,4	6,0	4,2	4,1	5,4	5,6	2,8	5,5	5,0
Media	(528)	4,6	6,0	4,4	4,2	5,1	5,5	2,9	5,1	4,7
Alta	(160)	5,0	5,8	4,1	4,3	5,4	5,7	2,6	5,0	4,6
<i>Identificación Espacial:</i>										
Local	(793)	4,6	6,0	4,3	4,1	5,4	5,7	2,8	5,4	5,0
Nacional	(288)	4,2	5,6	4,1	3,9	4,8	5,1	2,9	4,8	4,4
Supra-Nacional	(104)	5,0	6,2	4,4	4,7	5,7	6,1	2,8	5,3	5,1
<i>Viajes al Extranjero:</i>										
Sí	(473)	4,9	6,1	4,3	4,4	5,4	5,8	2,9	5,3	5,0
No	(727)	4,3	5,9	4,2	4,0	5,2	5,4	2,8	5,2	4,7
<i>Índice de Xenofobia:</i>										
Nada xenófobo	(235)	4,7	6,0	4,3	4,5	5,5	5,7	2,9	5,3	5,0
Poco xenófobo	(444)	4,8	6,1	4,5	4,4	5,6	5,8	2,7	5,5	5,0
Algo xenófobo	(444)	4,5	5,9	4,2	3,9	5,0	5,4	3,0	4,9	4,6
Muy xenófobo	(77)	3,5	5,4	3,5	3,7	4,3	4,9	2,3	4,9	4,6

Y apenas se observan diferencias entre los segmentos sociales en estas opiniones, ya que todos asignan la mayor importancia a las razones de necesidad (miseria económica y formación profesional) y la menor a cuestiones pendientes con la justicia.

Cuadro 3.2.7.

*Afirmación con la que se sienten más de Acuerdo respecto al tipo de Emigración que se desea para España.*

	1992	1993	1994
Total	(1.200)	(1.200)	(1.200)
- Que los inmigrantes vengan a España con sus familiares y se asienten para siempre .....	36%	36%	42%
- Que los inmigrantes vengan una temporada sin familiares y que luego regresen a su país de origen .....	46	45	42
- NS/NC .....	18	19	16

Teniendo en cuenta la normativa de la Unión Europea, pareció conveniente conocer la opinión de los españoles respecto a los criterios que deberían adoptarse para la regulación de los flujos inmigratorios. Así, puede observarse este año que, tanto la preferencia por una inmigración temporal, sin familiares, y con regreso al país de origen, como por la inmigración con familiares y con la idea de asentarse en España para siempre son aceptadas por la misma proporción de entrevistados, lo cual favorece en términos relativos al supuesto de la integración familiar definitiva en España.

Cuadro 3.2.8.

*Frase con la que se siente más de acuerdo, por Características Socioeconómicas.*

MARZO 1994	Total	( 1 )	( 2 )	Ns/Nc
TOTAL	(1200)	42%	42	16
<i>Edad:</i>				
Menos de 30 años	(313)	42%	42	17
De 30 a 49 años	(408)	42%	43	16
De 50 a 64 años	(259)	45%	40	15
Más de 65 años	(220)	39%	44	17
<i>Educación del Entrevistado:</i>				
Baja	(778)	39%	45	15
Media	(313)	45%	38	17
Alta	(110)	51%	28	21
<i>Hábitat:</i>				
Rural	(334)	35%	45	20
Urbano	(520)	45%	39	16
Metropolitano	(346)	44%	43	13



MARZO 1994	Total	( 1 )	( 2 )	Ns/Nc
<i>Posición Social:</i>				
Baja	(512)	37%	44	19
Media	(528)	45%	43	12
Alta	(160)	49%	32	19
<i>Postmaterialismo:</i>				
Postmaterialistas	(244)	43%	39	18
Materialistas	(956)	42%	43	16
<i>Identificación Espacial:</i>				
Local	(793)	40%	45	15
Nacional	(288)	42%	40	19
Supra-Nacional	(104)	53%	28	20
<i>Índice de Xenofobia:</i>				
Nada xenófobo	(235)	61%	19	21
Poco xenófobo	(444)	49%	32	18
Algo xenófobo	(444)	28%	60	12
Muy xenófobo	(77)	22%	65	13

(1) Que los inmigrantes vengan a España con sus familias y se asienten para siempre.

(2) Que los inmigrantes vengan una temporada sin familiares y que luego regresen a su país de origen.

No obstante, ésta sigue siendo una cuestión controvertida, como puede comprobarse, hasta el punto de que sólo los segmentos sociales que podríamos calificar como más progresistas (de alta y media posición social, de nivel educativo medio y alto, postmaterialistas, identificados con espacios supranacionales y los nada xenófobos), prefieren en una mayor proporción que los inmigrantes vengan con sus familiares para asentarse en España, en lugar de que vengan temporalmente y sin familiares.

### Cuadro 3.2.9.

*Primer Aspecto según el cual se deberían establecer las Cuotas para la Entrada en la CE de los Inmigrantes.*

	1992	1993	1994
Total	(1.200)	(1.200)	(1.200)
- La nacionalidad de los inmigrantes .....	3%	3%	4%
- La profesión de los inmigrantes .....	20	15	19
- El tiempo de permanencia .....	23	24	26
- Otro criterio .....	1	5	2
- Ninguno, no debería haber cuotas y se debería dejar libre la entrada .....	29	26	23
- Ninguno, no debería haber cuotas y se debería prohibir totalmente la entrada .....	6	8	8
- NS/NC .....	18	20	18

## Cuadro 3.2.10.

*Primer Aspecto según el cual se deberían establecer las cuotas para la entrada en la CEE de los Inmigrantes, por Características Socioeconómicas.*

MARZO 1994	Total	( 1 )	( 2 )	( 3 )	( 4 )	( 5 )	( 6 )	Ns/Nc
TOTAL	(1200)	4%	19	26	2	23	8	18
<i>Edad:</i>								
Menos de 30 años	(313)	5%	18	27	2	31	6	11
De 30 a 49 años	(408)	3%	22	29	2	22	7	15
De 50 a 64 años	(259)	4%	19	24	*	19	10	24
Más de 65 años	(220)	3%	15	24	3	18	10	27
<i>Hábitat:</i>								
Rural	(334)	4%	20	28	2	19	8	20
Urbano	(520)	4%	17	24	2	28	6	19
Metropolitano	(346)	3%	20	28	1	21	10	17
<i>Posición Social:</i>								
Baja	(512)	4%	14	27	2	22	7	23
Media	(528)	4%	21	26	2	23	9	15
Alta	(160)	1%	29	25	1	27	6	12
<i>Ideología:</i>								
Izquierda	(377)	3%	18	24	2	28	7	17
Centro	(173)	6%	22	29	2	19	10	11
Derecha	(159)	2%	20	34	1	20	9	15
<i>Identificación Espacial:</i>								
Local	(793)	4%	20	29	2	20	8	17
Nacional	(288)	3%	16	22	2	24	9	23
Supra-Nacional	(104)	2%	20	15	2	39	6	16
<i>Índice de Xenofobia:</i>								
Nada xenófobo	(235)	3%	16	16	2	48	*	15
Poco xenófobo	(444)	4%	23	24	2	24	3	20
Algo xenófobo	(444)	5%	19	33	1	12	13	18
Muy xenófobo	(77)	1%	8	32	3	6	31	18

(1) La nacionalidad de los inmigrantes. (2) La profesión de los inmigrantes. (3) El tiempo de permanencia. (4) Otro criterio. (5) Ninguno, no debería haber cuotas y se debería dejar libre la entrada. (6) Ninguno, no debería haber cuotas y se debería prohibir totalmente la entrada.

Pero, en lo que respecta a si se deben o no establecer cuotas, y en caso afirmativo, los criterios para establecerlas, la opinión predominante (algo más de una cuarta parte de los entrevistados) este año es el tiempo de permanencia del inmi-

grante en la Comunidad. Respecto al año pasado observamos, pues, una disposición ligeramente más favorable a la existencia de cuotas y de criterios concretos para determinar éstas. La opinión de que no debe haber cuotas y se debería dejar libre la entrada de inmigrantes es sostenida por una proporción algo inferior (un 8% adicional dice también que no debería haber cuotas, pero prohibiendo totalmente la inmigración), mientras proporciones algo inferiores (alrededor del 20%) afirman que la profesión de los inmigrantes debería ser el criterio principal para el establecimiento de cuotas. En lo que la inmensa mayoría de los entrevistados parece estar de acuerdo es en rechazar la nacionalidad de los inmigrantes como criterio para fijar cuotas.

*Cuadro 3.2.11.*

*Valoración del cupo de 20.000 Trabajadores Extranjeros prefijado por el Gobierno en la Política de cuotas para 1993.*

MARZO 1994	Total	Demasiadas	Bastantes	No son Muchas	Son más bien pocas	NS/NC
<b>TOTAL</b>	(1200)	25%	33	21	6	15
<i>Edad:</i>						
Menos de 30 años	(313)	17%	35	26	9	13
De 30 a 49 años	(408)	25%	34	21	8	13
De 50 a 64 años	(259)	29%	33	21	1	16
Más de 65 años	(220)	29%	31	17	1	22
<i>Hábitat:</i>						
Rural	(334)	28%	35	18	5	15
Urbano	(520)	21%	34	25	5	16
Metropolitano	(346)	27%	32	20	7	14
<i>Posición Social:</i>						
Baja	(512)	25%	35	20	4	16
Media	(528)	26%	33	20	5	16
Alta	(160)	18%	31	29	15	7
<i>Ideología:</i>						
Izquierda	(377)	22%	30	26	9	13
Centro	(173)	24%	41	24	2	8
Derecha	(159)	32%	40	13	5	11
<i>Identificación Espacial:</i>						
Local	(793)	27%	35	23	4	12
Nacional	(288)	24%	32	19	4	21
Supra-Nacional	(104)	7%	27	17	25	24
<i>Viajes al Extranjero:</i>						
Sí	(473)	20%	33	25	8	13
No	(727)	27%	33	19	4	16
<i>Índice de Xenofobia:</i>						
Nada xenófobo	(235)	3%	32	30	14	21
Poco xenófobo	(444)	17%	37	24	5	17
Algo xenófobo	(444)	38%	33	17	2	10
Muy xenófobo	(77)	57%	21	6	3	13



Cuadro 3.2.12.

*Grado de Acuerdo con la "Política de Cuotas" a trabajadores extranjeros,  
por Características Socioeconómicas.*

MARZO 1994	Total	Muy de Acuerdo	Más bien Acuerdo	Más bien en Desacuerdo	Muy en Desacuerdo	Ns/Nc	INDICE
TOTAL	(1200)	7%	31	35	11	16	92
<i>Edad:</i>							
Menos de 30 años	(313)	5%	33	38	13	11	87
De 30 a 49 años	(408)	6%	30	38	13	13	86
De 50 a 64 años	(259)	7%	32	33	9	18	97
Más de 65 años	(220)	10%	29	27	6	27	106
<i>Hábitat:</i>							
Rural	(334)	9%	29	34	11	17	94
Urbano	(520)	4%	32	39	9	16	88
Metropolitano	(346)	9%	32	30	13	16	97
<i>Posición Social:</i>							
Baja	(512)	6%	30	34	9	21	93
Media	(528)	8%	31	37	10	14	92
Alta	(160)	5%	35	30	19	11	91
<i>Ideología:</i>							
Izquierda	(377)	6%	29	39	12	14	85
Centro	(173)	6%	35	37	9	12	96
Derecha	(159)	6%	31	44	8	12	84
<i>Identificación Espacial:</i>							
Local	(793)	7%	34	35	10	14	96
Nacional	(288)	7%	26	35	9	24	89
Supra-Nacional	(104)	5%	26	36	19	14	75
<i>Viajes al Extranjero:</i>							
Sí	(473)	7%	31	37	13	13	88
No	(727)	7%	31	34	10	18	95
<i>Índice de Xenofobia:</i>							
Nada xenófobo	(235)	2%	29	39	15	16	77
Poco xenófobo	(444)	6%	31	37	6	19	93
Algo xenófobo	(444)	9%	35	32	10	14	103
Muy xenófobo	(77)	10%	19	30	30	10	70

Si bien el criterio basado en el tiempo de permanencia es la opinión mantenida por los segmentos sociales de forma generalizada, debe resaltarse asimismo que los entrevistados nada xenófobos y los que se identifican con espacios supranacionales son los que, en mayor proporción (48% y 39%, respectivamente; véase cuadro 3.2.10), se manifiestan partidarios de eliminar las cuotas y dejar libre la entrada de inmigrantes, mientras que los muy xenófobos son los más partidarios de que no haya cuotas y se prohíba totalmente la entrada de inmigrantes.

Cuadro 3.2.13.

*Crterios en que deberian basarse las cuotas a trabajadores extranjeros,  
por Características Socioeconómicas.*

MARZO 1994	Base: De acuerdo	Nacionalidad	La profesión	El tiempo que piensen permanecer	Otro criterio	Ns/Nc
Base: Acuerdo con la política de cuotas	(455)	5%	36	46	4	10
<i>Edad:</i>						
Menos de 30 años	(118)	8%	36	47	3	6
De 30 a 49 años	(148)	3%	41	46	2	8
De 50 a 64 años	(102)	3%	31	45	5	17
Más de 65 años	(87)	5%	33	46	6	10
<i>Hábitat:</i>						
Rural	(128)	5%	29	47	7	13
Urbano	(187)	6%	38	46	2	9
Metropolitano	(139)	4%	39	45	4	9
<i>Posición Social:</i>						
Baja	(185)	4%	30	49	4	12
Media	(207)	6%	36	46	4	8
Alta	(63)	3%	50	36	-	11
<i>Ideología:</i>						
Izquierda	(134)	4%	38	41	4	12
Centro	(72)	4%	44	41	4	7
Derecha	(58)	5%	36	46	-	14
<i>Identificación Espacial:</i>						
Local	(324)	5%	35	46	4	9
Nacional	(94)	4%	37	49	2	8
Supra-Nacional	(32)	3%	35	31	3	28
<i>Viajes al Extranjero:</i>						
Si	(177)	5%	42	39	3	12
No	(278)	5%	32	50	5	8
<i>Indice de Xenofobia:</i>						
Nada xenófobo	(71)	4%	32	44	6	14
Poco xenófobo	(164)	5%	42	35	3	15
Algo xenófobo	(196)	5%	35	52	3	5
Muy xenófobo	(23)	-%	9	78	9	4

## Cuadro 3.2.14.

## Actitudes Básicas hacia la Inmigración

MARZO 1994	Muy de Acuerdo	Acuerdo	Indiferente	Desacuerdo	Muy en Desacuerdo	NS/NC	INDICE
- En realidad la discriminación hacia los extranjeros no se debe tanto al país del que proceden o a sus diferencias culturales como a su posición económica.....	16%	46	9	16	4	8	142
- Cualquier extranjero que trabaje legalmente en España debería poder votar en todas las elecciones.....	16%	46	11	14	6	7	141
- Sólo se debería admitir trabajadores de otros países cuando no haya españoles para cubrir esos puestos de trabajo .....	25%	38	7	19	8	3	135
- Bastante difícil es la situación económica de los españoles como para además tener que destinar dinero a ayudar a los inmigrantes .....	17%	40	11	21	8	2	128
- Los jubilados extranjeros que viven en España deberían poder votar al menos en las elecciones municipales .....	16%	46	13	11	6	8	144
- Se diga lo que se diga, a todos nos molestaría que nuestros hijos tuvieran compañeros de otras razas en sus escuelas .....	4%	15	10	32	35	4	51
- Cualquier extranjero/a que se case con un/a español/a debería adquirir de forma inmediata la nacionalidad española .....	16%	47	16	10	4	7	150
- La inmigración extranjera acabará provocando que España pierda su identidad .....	4%	17	10	32	26	11	61
- Los ciudadanos de cualquier país deberían tener derecho a establecerse en cualquier país, sin ningún tipo de limitaciones .....	14%	38	15	18	8	7	125



Este año, y con el fin de profundizar en esta cuestión, se preguntó en concreto por el cupo fijado por el Gobierno para 1993 en 20.000 trabajadores extranjeros, con el resultado de que más de dos tercios de los entrevistados consideran que se trata de demasiadas y bastantes personas. Más de una cuarta parte creen que no son muchas e, incluso, un 6% afirma que se trata de un cupo pequeño. La distribución de opiniones por segmentos sociales sigue, por lo demás, las pautas ya señaladas en otros puntos de este informe, esto es, mayor resistencia a aceptar los cupos de inmigrantes cuanto mayor es la edad, cuanto más baja es la posición social y más pequeño el ámbito de identificación espacial, cuanto más próximo se esté a la derecha ideológica, y cuanto mayor es el grado de xenofobia. No obstante, y pese a las actitudes que venimos analizando, cuando se pregunta por el grado de acuerdo con el establecimiento de las políticas de cuotas en general para los trabajadores extranjeros que quieren venir a España, nos encontramos con que sólo poco más de un tercio de los entrevistados son favorables a estas medidas. Más de un tercio se muestran en desacuerdo y un 11%, muy en desacuerdo. De hecho, el índice, algo inferior al punto de equilibrio (100) nos indica la tendencia de la muestra hacia el desacuerdo con el establecimiento de la política de cuotas. Los únicos segmentos sociales abiertamente posicionados a favor de esta medida son los mayores de 65 años y los algo xenófobos. Los más jóvenes, los de alta posición social, quienes se identifican con espacios supranacionales, los que han viajado al extranjero y los muy xenófobos son quienes se definen de forma más intensa contra estas políticas. En todo caso, hay que llamar la atención sobre la elevada proporción de entrevistados que, en todos los segmentos sociales, no expresa o no tiene una opinión formada sobre esta cuestión. Y, coherentemente con lo expuesto en páginas anteriores, entre los que se muestran de acuerdo con la política de cuotas a trabajadores extranjeros, más del 45% de los entrevistados en todos los segmentos sociales se decantan por el tiempo de permanencia en el país de acogida como el criterio en que debería basarse esta medida, excepto entre los de alta posición social, los de centro, los identificados con el ámbito supranacional, los que han viajado al extranjero y los poco xenófobos que señalan la profesión de los trabajadores extranjeros como el criterio para delimitar las cuotas.

A través, finalmente, de un conjunto de frases con las que los entrevistados debían mostrar su acuerdo o desacuerdo, se han precisado aún más las actitudes de los españoles hacia el fenómeno de la inmigración extranjera en nuestro país. De manera general puede afirmarse que la actitud general de los españoles hacia los inmigrantes es bastante positiva y aparentemente poco discriminatoria, como lo demuestra el fuerte acuerdo que se observa con frases como:

“Cualquier extranjero/a que se case con un/a español/a debería adquirir de forma inmediata la nacionalidad española”,

“Los jubilados extranjeros que viven en España deberían poder votar al menos en las elecciones municipales”,

“En realidad, la discriminación hacia los extranjeros no se debe tanto al país del que proceden o a sus diferencias culturales como a su posición económica”,

“Cualquier extranjero que trabaje legalmente en España debería poder votar en todas las elecciones”, y

“Los ciudadanos de cualquier país deberían tener derecho a establecerse en cualquier país, sin ningún tipo de limitaciones”,

así como el fuerte desacuerdo con frases como:

“Se diga lo que se diga, a todos nos molestaría que nuestros hijos tuvieran compañeros de otras razas en sus escuelas” y

“La inmigración extranjera acabará provocando que España pierda su identidad”.

Sin embargo, esta actitud tan favorable y altruista hacia la inmigración parece reducirse e incluso convertirse en una actitud más egoísta cuando se recuerdan al entrevistado las implicaciones económicas del fenómeno migratorio, tal y como se pone de manifiesto al observar el fuerte acuerdo con frases como:

“Sólo se debería admitir trabajadores de otros países cuando no haya españoles para cubrir esos puestos de trabajo”, y

“Bastante difícil es la situación económica de los españoles como para además tener que destinar dinero a ayudar a los inmigrantes”.

En éste, como en otros casos, parece como si los entrevistados verbalizasen aquellas actitudes que les parecen más “presentables” de acuerdo con lo que perciben que deberían expresar: aceptación de los inmigrantes y no discriminación hacia ellos. Pero cuando se les confronta con las implicaciones, especialmente las económicas, las actitudes parecen menos tolerantes y altruistas.

#### Cuadro 3.2.15.

##### *Índice del Grado de Acuerdo ante las Sigüientes Frases relativas a la Inmigración.*

	1991	1992	1993	1994
-En realidad la discriminación hacia los extranjeros no se debe tanto al país del que proceden o a sus diferencias culturales como a su posición económica ....	134	138	134	142
-Cualquier extranjero que trabaje legalmente en España debería poder votar en todas las elecciones .....	123	131	131	141
-Sólo se deberían admitir trabajadores de otros países cuando no haya españoles para cubrir esos puestos de trabajo .....	142	143	137	135
-Bastante difícil es la situación económica de los españoles como para además tener que destinar dinero a ayudar a los inmigrantes .....	125	134	127	128
-Los jubilados extranjeros que viven en España deberían poder votar al menos en las elecciones municipales .....	130	136	138	144
-Se diga lo que se diga, a todos nos molestaría que nuestros hijos tuvieran compañeros de otras razas en sus escuelas .....	64	57	49	51
-Cualquier extranjero/a que se case con un/a español/a debería adquirir de forma inmediata la nacionalidad española .....	140	147	142	150
-La inmigración extranjera acabará provocando que España pierda su identidad	64	64	58	62
-Los ciudadanos de cualquier país deberían tener derecho a establecerse en cualquier país, sin ningún tipo de limitaciones .....	133	127	123	125



## Cuadro 3.2.16.

*Indice de Acuerdo/Desacuerdo ante las siguientes frases,  
por Características Socioeconómicas.*

MARZO 1994	Total	Discrim. económica	Voto de extranje.	Admitir trabaja.	Sit.Econ. difícil	Jub.ext. votar	Extra. escuelas	Nacional. española	Pérdida identidad	No limi- taciones
TOTAL	(1200)	142	141	135	128	144	51	150	62	125
<i>Edad:</i>										
Menos de 30 años	(313)	143	146	122	113	146	43	149	50	128
De 30 a 49 años	(408)	143	139	124	123	146	47	148	51	123
De 50 a 64 años	(259)	138	135	147	139	144	50	146	72	125
Más de 65 años	(220)	144	143	160	146	140	71	160	86	126
<i>Educación del Entrevistado:</i>										
Baja	(778)	143	140	149	142	144	55	154	72	123
Media	(313)	140	142	113	110	141	46	139	46	129
Alta	(110)	139	139	95	76	156	37	151	29	133
<i>Posición Social:</i>										
Baja	(512)	144	144	144	133	147	58	157	69	130
Media	(528)	143	136	133	128	141	48	143	59	121
Alta	(160)	133	144	111	112	149	39	151	46	125
<i>Status Socioeconómico Familiar:</i>										
Alto	(178)	134	144	104	101	150	41	156	38	137
Medio	(690)	145	140	137	131	144	49	144	61	126
Bajo	(332)	140	140	148	136	142	60	158	76	118
<i>Identificación Espacial:</i>										
Local	(793)	144	142	145	139	146	52	154	64	123
Nacional	(288)	132	133	126	118	134	57	141	63	123
Supra-Nacional	(104)	151	154	87	83	164	28	144	43	149
<i>Viajes al Extranjero:</i>										
Si	(473)	144	151	122	110	153	48	147	50	130
No	(727)	141	134	144	140	139	53	152	69	122
<i>Indice de Xenofobia:</i>										
Nada xenófobo	(235)	145	161	24	25	159	18	156	19	182
Poco xenófobo	(444)	140	145	137	124	150	28	154	35	143
Algo xenófobo	(444)	147	132	182	176	138	80	146	101	86
Muy xenófobo	(77)	111	104	193	191	104	117	129	120	73



Los resultados son, por otra parte, totalmente coincidentes con los ya obtenidos en 1991, 1992 y 1993, observándose este año un mayor acuerdo con las frases que concretan los derechos de los inmigrantes en España.

La mayoría de los segmentos de la población coinciden con estas actitudes, aunque se observa cierto grado de controversia con algunas de las afirmaciones en algunos de dichos segmentos. Así, por ejemplo, la opinión respecto a que "solo se debería admitir trabajadores de otros países cuando no haya españoles para cubrir esos puestos de trabajo" es controvertida, y con tendencia al desacuerdo, entre los de alto nivel educativo, y entre los que se identifican con espacios supranacionales, y controvertida, pero con tendencia al acuerdo, entre los de alto status socioeconómico. Pero el rechazo a la afirmación es total entre los nada xenófobos, que también rechazan absolutamente que, a causa de la dificultad económica, no debería destinarse dinero a los inmigrantes. En cuanto a la afirmación de que "bastante difícil es la situación económica de los españoles como para además tener que destinar dinero a ayudar a los inmigrantes", la opinión es también bastante controvertida, pero favorable, entre los menores de 30 años y los que han viajado al extranjero, controvertida, entre los de alto nivel educativo, y controvertida pero desfavorable, entre los de alto status socioeconómico familiar, y entre los que se identifican con espacios supranacionales, siendo totalmente rechazada, como se ha dicho, entre los nada xenófobos.

El índice de xenofobia es la variable que mejor discrimina estas actitudes, como se comprueba, sobre todo, por el fuerte acuerdo de los muy xenófobos con que "a todos nos molestaría que nuestros hijos tuvieran compañeros de otras razas en sus escuelas" y con que "la inmigración extranjera acabará provocando que España pierda su identidad", así como su desacuerdo con la afirmación de que "los ciudadanos de cualquier país deberían tener derecho a establecerse en cualquier país, sin ningún tipo de limitaciones".

Varias de las respuestas obtenidas en las preguntas analizadas hasta aquí han servido para construir un índice objetivo de xenofobia que puede ser de gran utilidad, tanto como variable explicativa de las diferentes actitudes hacia la inmigración, como por sí mismo, y puede ser útil para detectar la evolución de este sentimiento en la sociedad española a lo largo del tiempo.

Así, las preguntas utilizadas para elaborar este índice de xenofobia han sido las actitudes básicas hacia la inmigración medidas a través de cinco frases de acuerdo/desacuerdo propuestas. A aquellas respuestas que implican una actitud xenófoba se las ha asignado un punto. Del mismo modo, se ha asignado un punto a los encuestados que prohibían a su hija tener relaciones con cada uno de los siguientes grupos sociales: gitanos, norteafricanos, africanos, sudamericanos y europeos del este. Finalmente, se ha asignado también un punto a quienes juzgaron molesta la convivencia en el vecindario con sudamericanos, gitanos, africanos y marroquíes. El índice de xenofobia así elaborado varía entre 0 (nada xenófobos) y 14 (muy xenófobos) puntos y presenta la siguiente distribución:

## INDICE DE XENOFOBIA

	Marzo '91	Marzo '92	Marzo '93	Marzo '94
0 Nada xenófobo	16,7%	14,3%	17,9%	19,6%
1.....	18,0	15,1	17,2	15,3
2.....	22,0	21,8	24,4	21,7
3.....	16,5	17,6	16,7	17,7
4.....	10,5	11,8	10,6	11,0
5.....	6,1	5,7	4,9	5,8
6.....	3,2	5,4	3,5	2,5
7.....	2,8	3,3	1,3	2,2
8.....	1,6	1,6	1,2	1,7
9.....	0,8	1,2	1,1	0,8
10.....	0,4	0,4	0,4	0,6
11.....	0,8	0,8	0,5	0,6
12.....	0,2	0,6	0,2	0,2
13.....	0,1	0,2	0,1	0,2
14 Muy xenófobo.....	0,0	0,1	0,1	0,1
Total .....	(1.200)	(1.200)	(1.200)	(1.200)
Media .....	2,6	2,9	2,5	2,5
% Coef. Variación .....	87%	83%	88%	90%

Como se puede apreciar, algo menos del 60% de los españoles no son apenas xenófobos, pero existe cierto grado en el 43% restante de la población, que sólo es acentuado en menos del 7% de la población española mayor de 18 años. Los datos son muy similares a los del pasado año, y consolidan cierta disminución del grado de xenofobia (ya de por sí bajo) entre la población española.

La variación de este índice en los diferentes segmentos sociales pone de manifiesto que los estratos sociales más xenófobos son los compuestos por mayores de 65 años, personas de derechas y de bajo status socioeconómico, nivel educativo y posición social. Este índice se ha utilizado como variable explicativa, teniendo en cuenta su comprobada utilidad en las investigaciones anteriores.

En general las actitudes más xenófobas se aprecian en los segmentos más conservadores y de más edad y en los de más bajo status socioeconómico, quizá porque estos últimos ven a los inmigrantes más como competidores en el trabajo, y tienen más probabilidades de tenerlos como vecinos, que los segmentos más acomodados.

De nuevo en la investigación realizada este año, se ha querido tener algún dato que reflejase la opinión de los españoles respecto a algunos acontecimientos que, aunque aislados, han recibido un fuerte eco en los medios de comunicación. Sin embargo, y como podemos observar, la creencia mayoritaria es la de que "estos sucesos no dejan de ser hechos aislados que no reflejan en absoluto el sentir de la sociedad española", creencia que se refuerza respecto al pasado año. Aún así, los propios españoles parecen muy divididos al opinar sobre esta cuestión, ya que, más de un tercio opinan que "los sentimientos de xenofobia y racismo son cada vez más fuertes en España".

## Cuadro 3.2.17.

## Perfil de los Entrevistados según el Índice de Xenofobia.

MARZO 1994	Total	Nada xenófobo	Poco xenófobo	Algo xenófobo	Muy xenófobo
<b>TOTAL</b>	(1200)	(235)	(444)	(444)	(77)
<b>Sexo:</b>					
Varones	48%	46%	47%	51%	47%
Mujeres	52	54	53	49	53
<b>Edad:</b>					
Menos de 30 años	26%	32%	26%	25%	13%
De 30 a 49 años	34	41	34	31	28
De 50 a 64 años	22	16	23	21	33
Más de 65 años	18	11	17	23	27
<b>Educación del Entrevistado:</b>					
Baja	65%	48%	62%	73%	86%
Media	26	33	28	23	9
Alta	9	19	9	4	5
<b>Hábitat:</b>					
Rural	28%	28%	28%	26%	39%
Urbano	43	44	47	42	29
Metropolitano	29	28	25	33	33
<b>Posición Social:</b>					
Baja	43%	36%	44%	43%	54%
Media	44	45	43	45	38
Alta	13	18	13	11	8
<b>Status Socioeconómico Familiar:</b>					
Alto	15%	25%	16%	9%	8%
Medio	57	51	58	61	54
Bajo	28	24	26	30	38
<b>Ideología:</b>					
Izquierda	31%	37%	33%	27%	31%
Centro	14	11	12	17	21
Derecha	13	10	15	12	21
<b>Sentimiento Nacionalista:</b>					
Más nacionalistas	20%	17%	22%	18%	21%
Igual	46	46	45	48	42
Más españoles	32	33	31	31	37
<b>Postmaterialismo:</b>					
Postmaterialistas	20%	30%	22%	15%	14%
Materialistas	80	70	78	85	86
<b>Identificación Espacial:</b>					
Local	66%	53%	68%	70%	73%
Nacional	24	27	22	24	24
Supra-Nacional	9	18	9	5	1



Cuadro 3.2.18.

*Opinión respecto a los Acontecimientos Xenófobos o Racistas que han tenido lugar en España.*

	1993	1994
Total	(1.200)	(1.200)
- Los sentimientos de xenofobia y racismo son cada vez más fuertes en España .....	43%	40%
- Estos sucesos no dejan de ser hechos aislados que no reflejan en absoluto el sentir de la sociedad española .....	49	52
- NS/NC .....	8	8

Cuadro 3.2.19.

*Opinión respecto los Acontecimientos Xenófobos o Racistas que han tenido lugar en España, por Características Socioeconómicas.*

MARZO 1994	Total	( 1 )	( 2 )	Ns/Nc
TOTAL	(1200)	40%	52	8
<i>Edad:</i>				
Menos de 30 años	(313)	48%	48	4
De 30 a 49 años	(408)	43%	52	6
De 50 a 64 años	(259)	34%	55	10
Más de 65 años	(220)	30%	53	17
<i>Posición Social:</i>				
Baja	(512)	35%	54	11
Media	(528)	45%	49	7
Alta	(160)	41%	55	4
<i>Status Socioeconómico Familiar:</i>				
Alto	(178)	45%	50	5
Medio	(690)	40%	54	7
Bajo	(332)	38%	49	13
<i>Ideología:</i>				
Izquierda	(377)	42%	53	5
Centro	(173)	35%	58	6
Derecha	(159)	40%	50	10
<i>Postmaterialismo:</i>				
Postmaterialistas	(244)	39%	55	6
Materialistas	(956)	40%	51	9

MARZO 1994	Total	( 1 )	( 2 )	Ns/Nc
<i>Identificación Espacial:</i>				
Local	(793)	37%	55	8
Nacional	(288)	44%	46	9
Supra-Nacional	(104)	47%	45	8
<i>Indice de Xenofobia:</i>				
Nada xenófobo	(235)	43%	46	11
Poco xenófobo	(444)	38%	55	7
Algo xenófobo	(444)	40%	53	7
Muy xenófobo	(77)	39%	47	14

(1) Los sentimientos de xenofobia y racismo son cada vez más fuertes en España.

(2) Estos sucesos no dejan de ser hechos aislados que no reflejan en absoluto el sentir de la sociedad española.

La opinión de que se trata de hechos aislados, parece predominar en la mayor parte de los segmentos sociales, mientras que la opinión de que la xenofobia y el racismo son cada vez más fuertes en España predomina principalmente entre los que se identifican con espacios supra-nacionales (que posiblemente consideran este hecho preocupante), mientras que los menores de 30 años se decantan hacia las dos afirmaciones en igual proporción.

#### Cuadro 3.2.20.

##### *Evaluación del Racismo o Xenofobia en España por comparación con otros países Europeos.*

	1993	1994
TOTAL	(1200)	(1200)
Más racistas	11%	12%
Igual	53	55
Menos racistas	26	25
NS/NC	9	8
INDICE	85	87

Al comparar el grado de xenofobia y racismo en España con el de otros países europeos, se observa que la situación en España es percibida como similar a la del resto de Europa según la mayoría de los entrevistados, mientras que sólo algo más de uno de cada diez piensa que aquí se es más racista que en otros países europeos. Los datos son muy similares a los de 1993.

## Cuadro 3.2.21.

*Evaluación del racismo o xenofobia en España por comparación con otros Países Europeos, por Características Socioeconómicas.*

MARZO 1993	Total	Más racistas	Igual	Menos racistas	Ns/Nc	INDICE
TOTAL	(1200)	12%	55	25	8	87
<i>Edad:</i>						
Menos de 30 años	(313)	16%	49	30	4	86
De 30 a 49 años	(408)	13%	55	27	5	86
De 50 a 64 años	(259)	10%	56	24	11	86
Más de 65 años	(220)	7%	59	18	15	89
<i>Posición Social:</i>						
Baja	(512)	13%	55	21	11	92
Media	(528)	11%	55	28	6	84
Alta	(160)	12%	52	32	4	80
<i>Status Socioeconómico Familiar:</i>						
Alto	(178)	12%	46	35	7	76
Medio	(690)	13%	56	24	7	88
Bajo	(332)	11%	56	23	11	89
<i>Ideología:</i>						
Izquierda	(377)	13%	51	31	5	83
Centro	(173)	9%	58	27	7	82
Derecha	(159)	15%	61	19	5	96
<i>Identificación Espacial:</i>						
Local	(793)	11%	55	24	9	87
Nacional	(288)	16%	56	23	6	93
Supra-Nacional	(104)	9%	46	40	5	69
<i>Viajes al Extranjero:</i>						
Sí	(473)	12%	49	34	5	78
No	(727)	12%	59	20	10	92
<i>Índice de Xenofobia:</i>						
Nada xenófobo	(235)	10%	45	36	9	75
Poco xenófobo	(444)	10%	57	26	7	85
Algo xenófobo	(444)	14%	58	20	8	94
Muy xenófobo	(77)	18%	49	23	9	95

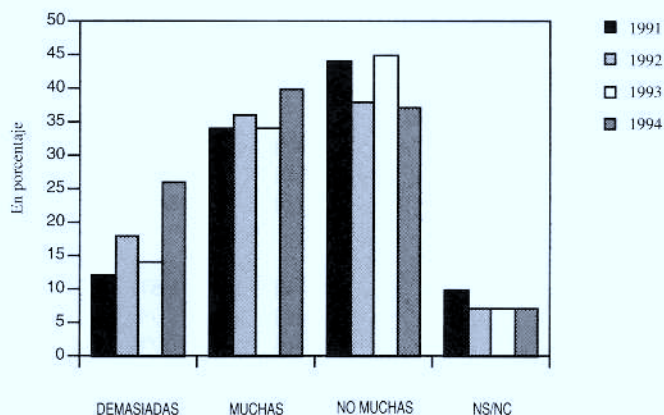
Así, más de la mitad de los españoles en cualquier segmento social creen que nuestro grado de xenofobia/racismo es similar al de estos otros países, pero la proporción de quienes creen que somos menos racistas es superior a la proporción que cree que somos más racistas, en todos los segmentos sociales sin excepción.

Cuadro 3.2.22.

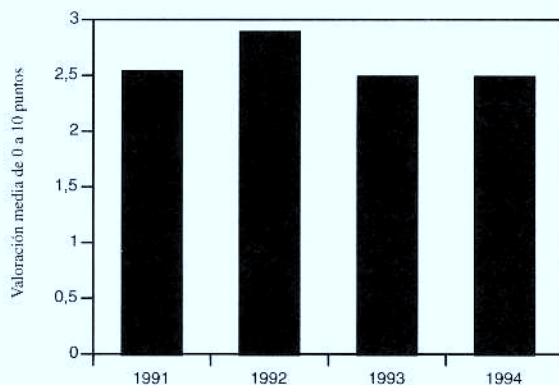
*Motivo que explica mejor que en España seamos menos Racistas.*

	1993	1994
Base: Somos Menos racistas	(313)	(304)
- España ha sido históricamente un país abierto al exterior en el que no hay rechazo a los de fuera .....	54%	56%
- En España hay todavía muchos menos inmigrantes que en otros países europeos y surgen menos conflictos .....	41	36
- NS/NC .....	5	8

PERCEPCION DEL NUMERO DE PERSONAS DE OTRAS NACIONALIDADES QUE VIVEN EN ESPAÑA



EVOLUCION DEL INDICE DE XENOFOBIA





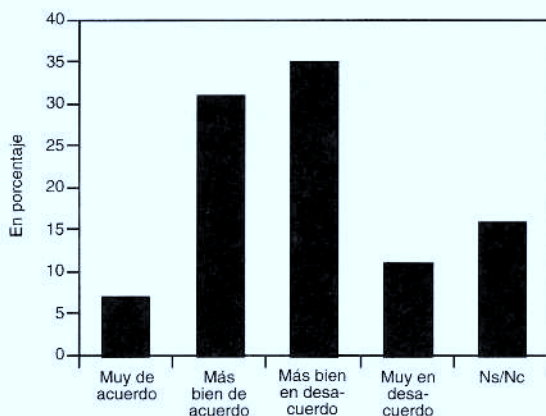
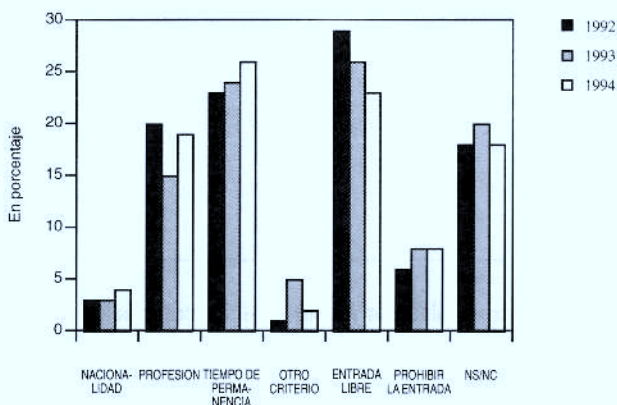
Cuadro 3.2.23.

*Motivo que explica mejor que en España seamos menos racistas que otros países Europeos, por Características Socioeconómicas.*

MARZO 1994	Total	( 1 )	( 2 )	Ns/Nc
TOTAL	(304)	56%	36	8
<i>Edad:</i>				
Menos de 30 años	(94)	58%	38	4
De 30 a 49 años	(109)	49%	41	9
De 50 a 64 años	(61)	61%	30	9
Más de 65 años	(40)	65%	24	11
<i>Posición Social:</i>				
Baja	(106)	59%	32	8
Media	(146)	56%	36	8
Alta	(51)	49%	43	8
<i>Status Socioeconómico Familiar:</i>				
Alto	(63)	54%	40	6
Medio	(166)	54%	39	8
Bajo	(75)	64%	26	10
<i>Ideología:</i>				
Izquierda	(116)	58%	34	8
Centro	(46)	50%	44	7
Derecha	(30)	60%	30	10
<i>Identificación Espacial:</i>				
Local	(192)	57%	33	9
Nacional	(66)	58%	36	6
Supra-Nacional	(42)	53%	43	5
<i>Viajes al Extranjero:</i>				
Si	(160)	53%	41	6
No	(143)	59%	30	11
<i>Indice de Xenofobia:</i>				
Nada xenóforo	(84)	60%	35	5
Poco xenóforo	(113)	49%	42	9
Algo xenóforo	(89)	61%	29	10
Muy xenóforo	(18)	61%	34	6

(1) España ha sido históricamente un país abierto al exterior en el que no hay rechazo a los de fuera.

(2) En España hay todavía muchos menos inmigrantes que en otros países europeos y surgen menos conflictos.

GRADO DE ACUERDO CON LA "POLITICA DE CUOTAS"  
A TRABAJADORES EXTRANJEROSCRITERIOS DE SELECCION PARA AUTORIZAR LA ENTRADA DE INMIGRANTES  
EN LA CEE/UE

Y, considerando sólo a quienes creen que los españoles somos menos racistas que en otros países europeos, la mayoría de los entrevistados parece atribuirlo a que "España ha sido históricamente un país abierto al exterior, en el que no hay rechazo a los de fuera", y una proporción algo inferior lo atribuye a que "en España hay todavía muchos menos inmigrantes que en otros países europeos, y surgen menos conflictos". Los datos, aunque muy similares a los obtenidos el pasado año, refuerzan ligeramente la idea del carácter histórico de la actitud española.

Todos los segmentos sociales apoyan mayoritariamente esta última opinión, pero son las personas de mayor edad y los de bajo status socioeconómico familiar quienes apoyan más intensamente la idea de que en España somos menos racistas porque ha sido históricamente un país abierto al exterior (Véase cuadro 3.2.23).

### 3.3. Evaluación de la inmigración a España de personas procedentes de países menos desarrollados

Examinadas las actitudes generales hacia la inmigración de extranjeros a España, se han examinado de manera más concreta las actitudes hacia la inmigración procedente de países menos desarrollados, como se viene haciendo desde 1992, ya que las respuestas de 1991, al preguntar separadamente por norteafricanos, africanos y de raza negra y sudamericanos, eran casi idénticas respecto a los tres grupos citados. Por otra parte, en aquellas preguntas en que se ha mantenido la referencia específica a los tres grupos de inmigrantes citados, se ha añadido la referencia a los inmigrantes procedentes de países del Este de Europa, debido al incremento de éstos que parece estar observándose.

#### Cuadro 3.3.1.

*Posición ante el hecho de limitar la entrada en España de Inmigrantes procedentes de Países menos Desarrollados.*

	1992	1993	1994
Total	(1.200)	(1.200)	(1.200)
Muy partidario	6%	6%	6%
Partidario	49	43	48
Contrario	30	34	32
Muy Contrario	7	6	5
NS/NC	9	11	10
INDICE	118	109	116

Los datos demuestran, al llegar a este nivel de concreción, que la opinión pública española se muestra más bien partidaria de que se limite la inmigración procedente de países menos desarrollados, pues los datos para este año coinciden más con los de 1992 que con los de 1993, sugiriendo una actitud algo más favorable a que se limite la inmigración.

Como muestra el cuadro 3.3.2., se observa que la actitud favorable a limitar la inmigración procedente de países menos desarrollados está directamente relacionada con la edad y con el grado de xenofobia, e inversamente relacionada con el nivel educativo, la posición social, el tamaño del espacio de identificación y el haber viajado al extranjero, hasta el punto de que los de alto nivel educativo y los que no son nada xenófobos, son más bien contrarios a que se limite la inmigración.

En cualquier caso, y con esas excepciones, todos los segmentos de la población son más bien partidarios de limitar la inmigración procedente de países menos desarrollados.

## Cuadro 3.3.2.

*Posición ante el hecho de limitar la entrada en España de Inmigrantes procedentes de Países menos Desarrollados, por Características Socioeconómicas.*

MARZO 1994	Total	Muy par- tidario	Parti- dario	Con- trario	Muy Contrario	NS/NC	INDICE
<b>TOTAL</b>	(1200)	6%	48	32	5	10	116
<i>Edad:</i>							
Menos de 30 años	(313)	4%	44	36	7	9	106
De 30 a 49 años	(408)	5%	50	32	4	9	119
De 50 a 64 años	(259)	6%	50	31	5	9	120
Más de 65 años	(220)	7%	45	29	5	13	118
<i>Educación del Entrevistado:</i>							
Baja	(778)	6%	48	30	5	11	119
Media	(313)	5%	49	36	4	6	114
Alta	(110)	6%	37	36	10	11	98
<i>Posición Social:</i>							
Baja	(512)	5%	48	30	6	11	117
Media	(528)	5%	48	33	4	10	116
Alta	(160)	8%	44	35	6	7	111
<i>Identificación Espacial:</i>							
Local	(793)	5%	50	31	5	10	119
Nacional	(288)	6%	47	34	5	8	113
Supra-Nacional	(104)	8%	38	35	11	9	101
<i>Viajes al Extranjero:</i>							
Sí	(473)	7%	44	35	7	7	108
No	(727)	5%	50	30	4	11	121
<i>Índice de Xenofobia:</i>							
Nada xenóforo	(235)	2%	32	46	8	12	81
Poco xenóforo	(444)	3%	56	28	3	10	127
Algo xenóforo	(444)	9%	50	28	5	8	126
Muy xenóforo	(77)	10%	35	35	9	10	102

## Cuadro 3.3.3.

*Política más adecuada a seguir respecto a la Integración de los Inmigrantes de Países menos Desarrollados.*

	1992	1993	1994
Total	(1.200)	(1.200)	(1.200)
Favorecer su integración	53%	58%	58%
Favorecer su regreso	38	31	33
NS/NC	9	10	9
INDICE	115	127	125



No obstante, más de la mitad de los entrevistados son partidarios de favorecer la integración de estos inmigrantes, y sólo un tercio se muestran partidarios de favorecer su regreso al país de origen, datos que confirman plenamente los ya obtenidos en 1991, 1992 y 1993.

*Cuadro 3.3.4.*

*Política más adecuada a seguir respecto a la Integración de los Inmigrantes de Países menos Desarrollados, por Características Socioeconómicas.*

MARZO 1994	Total	Favorecer integración	Favorecer regreso	NS/NC	INDICE
<b>TOTAL</b>	(1200)	58%	33	9	125
<i>Edad:</i>					
Menos de 30 años	(313)	66%	29	5	136
De 30 a 49 años	(408)	60%	33	7	128
De 50 a 64 años	(259)	53%	35	11	118
Más de 65 años	(220)	49%	36	15	113
<i>Educación del Entrevistado:</i>					
Baja	(778)	53%	37	10	117
Media	(313)	67%	27	6	140
Alta	(110)	65%	25	9	140
<i>Status Socioeconómico Familiar:</i>					
Alto	(178)	64%	31	5	133
Medio	(690)	59%	32	10	127
Bajo	(332)	53%	37	10	116
<i>Ideología:</i>					
Izquierda	(377)	66%	26	9	140
Centro	(173)	53%	39	7	114
Derecha	(159)	48%	43	10	105
<i>Identificación Espacial:</i>					
Local	(793)	56%	35	9	120
Nacional	(288)	59%	33	8	126
Supra-Nacional	(104)	73%	16	11	157
<i>Viajes al Extranjero:</i>					
Sí	(473)	61%	30	8	131
No	(727)	56%	35	9	121
<i>Índice de Xenofobia:</i>					
Nada xenófobo	(235)	86%	6	9	180
Poco xenófobo	(444)	69%	22	10	147
Algo xenófobo	(444)	40%	52	9	88
Muy xenófobo	(77)	17%	75	8	42

Pero en este caso se observan diferencias muy significativas entre segmentos de la población, de forma que la opinión favorable a la integración está inversamente relacionada con la edad, el "derechismo" ideológico y el índice de xenofobia, y directamente relacionada con el nivel educativo, el status socioeconómico familiar, el tamaño del espacio de identificación y el haber viajado al extranjero.

Los segmentos de la población en que la proporción favorable a la integración es inferior al 50 por ciento son:

- Mayores de 65 años
- Derecha
- Algo y muy xenófobos

Como se puede comprobar una y otra vez, los grupos sociales de más baja condición socioeconómica y de menor nivel educativo son quienes parecen tener actitudes menos favorables a la integración de los inmigrantes.

### Cuadro 3.3.5.

#### Opinión sobre la Problemática de Integración de los Sigüientes Grupos Sociales

	Norte-africanos				Arabes				Africanos de Raza Negra				Sudamericanos				Europeos del Este		
	1991	1992	1993	1994	1991	1992	1993	1994	1991	1992	1993	1994	1991	1992	1993	1994	1992	1993	1994
Total	(1.200)	(1.200)	(1.200)	(1.200)	(1.200)	(1.200)	(1.200)	(1.200)	(1.200)	(1.200)	(1.200)	(1.200)	(1.200)	(1.200)	(1.200)	(1.200)	(1.200)	(1.200)	(1.200)
Muy Problemático	16%	13%	12%	9%	16%	12%	10%	8%	9%	5%	4%	3%	5%	5%	2%				
Problemático	41	47	41	41	41	43	39	37	32	27	22	24	30	22	24				
Poco Problemático	21	22	26	27	20	24	28	32	29	38	40	38	35	39	39				
Nada Problemático	10	8	10	10	11	11	12	11	17	22	24	25	20	22	23				
NS/NC	12	10	12	13	12	10	11	12	13	9	11	10	11	12	12				
INDICE	125	131	118	113	127	120	108	102	95	72	62	64	79	66	65				

Coherentemente con los datos anteriores, los españoles piensan que la integración de norteafricanos y africanos de raza negra es más bien problemática, mientras que se considera más bien poco o nada problemática la integración de los sudamericanos y de los europeos del Este. Los datos de este año sugieren que la percepción sobre el carácter problemático de la integración de todos los grupos citados ha evolucionado significativamente, en el sentido de creer que la integración sería menos problemática.

Todos los segmentos de la población coinciden en considerar, en mayor o menor grado, que la integración de norteafricanos y africanos de raza negra es más

bien problemática, percepción que es mayor cuanto más alta es la edad y el grado de xenofobia, cuanto más baja es la posición social, cuanto menor es el espacio de identificación y cuanto más a la derecha se autopoiciona el entrevistado.

*Cuadro 3.3.6.*

*Índice de Opinión sobre la Problemática de Integración de los Sigüientes Grupos Sociales, por Características Socioeconómicas.*

MARZO 1994	Total	Arabes	Africanos raza negra	Sudamericanos	Europeos del Este
<b>TOTAL</b>	(1200)	113	102	64	65
<i>Edad:</i>					
Menos de 30 años	(313)	107	94	59	46
De 30 a 49 años	(408)	112	95	54	58
De 50 a 64 años	(259)	118	115	74	79
Más de 65 años	(220)	117	110	79	88
<i>Posición Social:</i>					
Baja	(512)	113	102	70	74
Media	(528)	115	104	61	60
Alta	(160)	108	93	54	50
<i>Ideología:</i>					
Izquierda	(377)	112	97	56	56
Centro	(173)	102	100	66	68
Derecha	(159)	118	103	82	72
<i>Identificación Espacial:</i>					
Local	(793)	117	108	66	69
Nacional	(288)	111	97	64	61
Supra-Nacional	(104)	90	74	45	52
<i>Viajes al Extranjero:</i>					
Sí	(473)	106	93	53	52
No	(727)	118	107	71	73
<i>Índice de Xenofobia:</i>					
Nada xenófobo	(235)	82	70	41	41
Poco xenófobo	(444)	106	93	54	65
Algo xenófobo	(444)	128	118	76	71
Muy xenófobo	(77)	163	154	120	104

Pero, con respecto a los sudamericanos y europeos del Este, la opinión predominante en todos los segmentos (con la única excepción de los muy xenófobos), es que su integración es más bien poco o nada problemática. Sin embargo, la idea de que su integración es problemática está también positivamente relacionada con la edad, el "derechismo", y la xenofobia, e inversamente relacionada con la posición social y el tamaño del espacio de identificación.



Cuadro 3.3.7.

*Grupo de Inmigrantes al que daría preferencia a la hora de facilitar su integración.*

	1991	1992	1993	1994
Total	(1.200)	(1.200)	(1.200)	(1.200)
Sudamericanos	32%	18%	19%	16%
Arabes o norteafricanos	2	1	1	1
Africanos de raza negra	6	3	2	4
Europeos del Este	-	16	14	14
Otros	2	1	1	*
Ninguno	15	15	12	16
Todos	33	37	39	44
NS/NC	9	9	11	5

Cuadro 3.3.8.

*Grupo de Inmigrantes al que daría preferencia a la Hora de Facilitar su integración, por Características Socioeconómicas.*

MARZO 1994	Total	Sudame- ricos	Nortea- fricanos	Africanos raza negra	Europeos del Este	Nin- Otros	guno	Todos	NS/NC
TOTAL	(1200)	16%	1	4	14	*	16	44	5
<i>Edad:</i>									
Menos de 30 años	(313)	13%	1	7	17	*	14	46	3
De 30 a 49 años	(408)	19%	2	4	12	-	15	45	4
De 50 a 64 años	(259)	16%	1	2	14	*	17	41	8
Más de 65 años	(220)	15%	*	3	12	-	18	44	7
<i>Status Socioeconómico Familiar:</i>									
Alto	(178)	19%	1	3	14	-	9	50	3
Medio	(690)	16%	2	4	13	*	15	45	5
Bajo	(332)	14%	1	5	14	*	20	40	5
<i>Identificación Espacial:</i>									
Local	(793)	17%	1	4	14	-	17	42	5
Nacional	(288)	15%	1	4	14	*	16	44	5
Supra-Nacional	(104)	11%	2	2	9	1	11	61	3
<i>Índice de Xenofobia:</i>									
Nada xenófobo	(235)	12%	-	4	6	-	7	69	3
Poco xenófobo	(444)	15%	1	4	10	-	10	52	6
Algo xenófobo	(444)	17%	2	4	19	*	23	29	5
Muy xenófobo	(77)	21%	1	2	28	-	32	12	4

## Cuadro 3.3.9.

*Actitud más adecuada respecto a los inmigrantes irregulares (no legalizados), por Características Socioeconómicas.*

MARZO 1994	Total	( 1 )	( 2 )	( 3 )	( 4 )	( 5 )	Otra	Ns/Nc
TOTAL	(1200)	22%	23	31	16	2	-	5
<i>Edad:</i>								
Menos de 30 años	(313)	31%	21	34	12	1	-	2
De 30 a 49 años	(408)	22%	24	31	19	2	-	2
De 50 a 64 años	(259)	18%	26	29	16	3	-	8
Más de 65 años	(220)	16%	20	30	18	4	-	12
<i>Posición Social:</i>								
Baja	(512)	22%	20	32	17	3	-	8
Media	(528)	22%	25	33	16	2	-	3
Alta	(160)	26%	26	25	18	3	-	3
<i>Ideología:</i>								
Izquierda	(377)	26%	22	32	15	2	-	3
Centro	(173)	12%	27	36	19	1	-	6
Derecha	(159)	14%	26	33	21	4	-	3
<i>Identificación Espacial:</i>								
Local	(793)	19%	22	34	17	3	-	5
Nacional	(288)	23%	25	28	17	2	-	5
Supra-Nacional	(104)	41%	30	17	8	1	-	4
<i>Viajes al Extranjero:</i>								
Sí	(473)	27%	25	29	16	1	-	2
No	(727)	19%	21	33	17	3	-	7
<i>Índice de Xenofobia:</i>								
Nada xenófobo	(235)	44%	28	22	2	-	-	4
Poco xenófobo	(444)	24%	26	33	10	1	-	5
Algo xenófobo	(444)	12%	20	36	24	3	-	5
Muy xenófobo	(77)	5%	9	25	46	11	-	4

(1) Regularizar su situación, tengan o no trabajo.

(2) Regularizar su situación si tienen trabajo actualmente.

(3) Darles un período de tres meses para encontrar trabajo y, en caso contrario, devolverles a su país de origen.

(4) Devolverles al país de origen.

(5) Expulsarles de España.

Y, como era lógico esperar, a partir de los datos hasta ahora examinados, los españoles darían preferencia a los sudamericanos y a los europeos del Este, con gran diferencia sobre los norteafricanos y los africanos de raza negra, para facilitar su integración. En efecto, un 16% de los entrevistados concedería, esa preferencia a los sudamericanos y un 14% a los europeos del Este; menos del 5 por ciento se la darían a norteafricanos y africanos de raza negra, y un 16 por ciento no se la daría "a ninguno". Asimismo, es preciso señalar que casi la mitad de los entrevistados afirman que facilitarían la integración a todos los inmigrantes, sin distinción por razón de su procedencia. De nuevo, este dato nos permite comprobar la aceptación inicial de los inmigrantes cuando se plantea esta cuestión en términos generales y poco concretos, actitud que, no obstante, se vuelve más reacia al tratar los aspectos y las implicaciones materiales de la inmigración.

Como aparece en el cuadro 3.3.8., tampoco se observan diferencias significativas entre segmentos de la población, debiendo resaltarse que la proporción que no daría preferencia a ninguno de los cuatro grupos de inmigrantes no llega al 25 por ciento en ningún segmento de la población, (excepto entre los muy xenófobos). No obstante, debe señalarse que todos los segmentos darían una preferencia algo mayor a los sudamericanos frente a los europeos del Este, excepto los menores de 30 años y los algo y muy xenófobos, que concederían cierta mayor prioridad a los europeos orientales.

A fin de averiguar las actitudes hacia aquellos inmigrantes que se encuentran en España sin tener legalizada su situación (los llamados inmigrantes irregulares), e independientemente de su procedencia geográfica o cultural, este año se incluyó una pregunta acerca de esta cuestión. Así, el 45% de los entrevistados son partidarios de regularizar la situación de estos inmigrantes. De éstos, algo más de la mitad condicionan esta regularización al hecho de que tengan un trabajo en la actualidad. No obstante, la actitud mayoritaria (en términos relativos) en la totalidad de la muestra es la de "darles un período de tres meses para encontrar trabajo y, en caso contrario, devolverles a su país de origen". Es precisamente esta opinión la que predomina ligeramente en todos los segmentos sociales, salvo los que se identifican con espacios supra-nacionales y los nada xenófobos, que se inclinan más a la regularización sin condiciones de todos los inmigrantes. Los partidarios de la expulsión de los inmigrantes de España constituyen una clara minoría, mientras que la opinión más suave de devolverles a su país de origen es mantenida por un 16% de los entrevistados. Como era de esperar, sólo los muy xenófobos superan con mucho el promedio de la muestra que piensa de esta manera.

También este año ha interesado conocer la actitud de los españoles ante lo que podríamos definir como la filosofía general de la integración social, refiriéndonos tanto a los inmigrantes como a las personas más desfavorecidas en la sociedad. Dentro de todos los segmentos sociales sin excepción predominan los favorables a que exista un "tratamiento común para todas las personas desfavorecidas (marginados socialmente)" más que una "política específica para los inmigrantes", y esa opinión es tanto más frecuente cuanto menor edad se tiene, cuanto más altos son el nivel educativo y el status socioeconómico familiar y cuanto menos xenófobo se es.



Cuadro 3.3.10.

*Actitud ante las Políticas específicas de Inmigración,  
por Características Socioeconómicas.*

MARZO 1994	Total	( 1 )	( 2 )	Ns/Nc
TOTAL	(1200)	25%	64	11
<i>Edad:</i>				
Menos de 30 años	(313)	28%	65	7
De 30 a 49 años	(408)	25%	66	9
De 50 a 64 años	(259)	26%	62	12
Más de 65 años	(220)	22%	61	17
<i>Educación del Entrevistado:</i>				
Baja	(778)	25%	61	13
Media	(313)	27%	68	5
Alta	(110)	22%	72	7
<i>Status Socioeconómico Familiar:</i>				
Alto	(178)	23%	72	5
Medio	(690)	27%	63	10
Bajo	(332)	24%	62	14
<i>Ideología:</i>				
Izquierda	(377)	27%	64	9
Centro	(173)	30%	63	6
Derecha	(159)	23%	67	10
<i>Identificación Espacial:</i>				
Local	(793)	27%	63	9
Nacional	(288)	24%	60	16
Supra-Nacional	(104)	16%	79	5
<i>Viajes al Extranjero:</i>				
Sí	(473)	25%	67	8
No	(727)	25%	62	12
<i>Indice de Xenofobia:</i>				
Nada xenófobo	(235)	18%	75	7
Poco xenófobo	(444)	25%	64	11
Algo xenófobo	(444)	27%	61	12
Muy xenófobo	(77)	36%	50	14

(1) Política específica para los inmigrantes.

(2) Tratamiento común para todas las personas desfavorecidas (marginados socialmente).

Cuadro 3.3.11.

*Influencia de la presencia de Inmigrantes de Países menos Desarrollados sobre el Paro entre los Españoles.*

	1992	1993	1994
Total	(1.200)	(1.200)	(1.200)
Más Paro	62%	55%	57%
No Afecta	34	40	39
NS/NC	4	5	4

Cuadro 3.3.12.

*Influencia de la presencia de Inmigrantes de Países menos Desarrollados sobre el Paro entre los Españoles, por Características Socioeconómicas.*

MARZO 1994	Total	Más paro	No afecta	NS/NC
<b>TOTAL</b>	(1200)	57%	39	4
<i>Edad:</i>				
Menos de 30 años	(313)	53%	45	2
De 30 a 49 años	(408)	53%	44	3
De 50 a 64 años	(259)	60%	35	5
Más de 65 años	(220)	63%	28	9
<i>Educación del Entrevistado:</i>				
Baja	(778)	62%	33	5
Media	(313)	51%	47	3
Alta	(110)	35%	65	-
<i>Posición Social:</i>				
Baja	(512)	62%	33	5
Media	(528)	53%	43	4
Alta	(160)	51%	47	2
<i>Identificación Espacial:</i>				
Local	(793)	60%	36	4
Nacional	(288)	54%	41	5
Supra-Nacional	(104)	38%	59	3
<i>Índice de Xenofobia:</i>				
Nada xenófobo	(235)	27%	64	9
Poco xenófobo	(444)	55%	43	3
Algo xenófobo	(444)	70%	27	3
Muy xenófobo	(77)	83%	15	1

A la hora de analizar cuestiones más concretas, se observa un cambio muy significativo de opiniones respecto a si la inmigración procedente de países menos desarrollados influye o no sobre el paro en España. Mientras en 1991 las opiniones estaban muy equitativamente divididas entre quienes creían que estos inmigrantes provocaban un aumento del paro y quienes creían que no influían sobre él, en la investigación de 1992 nada menos que dos tercios de los entrevistados afirmaban que estos inmigrantes provocan un aumento del paro. En 1993 continuaban siendo mayoría los que creían que los inmigrantes creaban más paro, pero en menor proporción que en el año anterior. Y en la investigación de este año, si bien se mantienen básicamente las posiciones anteriores, vuelve a aumentar el porcentaje de quienes opinan que la inmigración ocasiona un crecimiento del paro.

La cuestión es, sin embargo, controvertida, ya que entre los de alto nivel educativo, entre los que se identifican con espacios supranacionales, y entre los nada xenófobos, predomina la opinión de que la inmigración no afecta al paro.

### Cuadro 3.3.13.

*Influencia de la presencia de Inmigrantes de Países menos Desarrollados sobre los Salarios de los Españoles.*

	1992	1993	1994
Total	(1.200)	(1.200)	(1.200)
Disminuir	38%	33%	39%
Ningún efecto	54	57	54
Aumentar	1	2	1
NS/NC	7	8	6
INDICE	137	130	138

Alrededor de la mitad de los entrevistados opinan que la inmigración procedente de estos países no ha tenido ningún efecto sobre los salarios, mientras que algo más de un tercio opinan que ha contribuido a disminuirlos, proporciones que se acercan más a las obtenidas en 1992 que en 1993. Hay que resaltar, por tanto, que la evaluación de la inmigración es algo menos positiva que hace un año, ya que ha aumentado ligeramente la proporción de quienes creen que ha tenido un efecto de disminución de los salarios, mientras que ha disminuido algo la proporción que cree que no ha provocado ningún efecto en los mismos.

La opinión de que la inmigración no influye sobre los salarios es mayoritaria en todos los segmentos sociales, excepto entre los muy xenófobos, de los cuales tres cuartas partes creen que los salarios han disminuido como consecuencia de la inmigración. En cualquier caso, la opinión de que la inmigración ha influido negativamente sobre los salarios tiene un peso relativo importante en alguno de los segmentos.



Cuadro 3.3.14.

*Influencia de la presencia de Inmigrantes de Países menos Desarrollados respecto a los Salarios de los Españoles, por Características Socioeconómicas.*

MARZO 1994	Total	Disminuir	Ningún efecto	Aumentar	NS/NC	INDICE
<b>TOTAL</b>	(1200)	39%	54	1	6	138
<i>Edad:</i>						
Menos de 30 años	(313)	35%	60	1	4	135
De 30 a 49 años	(408)	40%	55	2	4	138
De 50 a 64 años	(259)	41%	51	1	8	140
Más de 65 años	(220)	40%	45	1	14	139
<i>Educación del Entrevistado:</i>						
Baja	(778)	42%	48	1	9	141
Media	(313)	36%	60	1	3	135
Alta	(110)	22%	75	-	3	122
<i>Posición Social:</i>						
Baja	(512)	39%	51	1	9	138
Media	(528)	39%	55	1	5	138
Alta	(160)	37%	59	1	2	136
<i>Identificación Espacial:</i>						
Local	(793)	41%	51	1	7	140
Nacional	(288)	38%	55	2	5	136
Supra-Nacional	(104)	27%	72	-	1	127
<i>Índice de Xenofobia:</i>						
Nada xenófobo	(235)	17%	73	-	9	117
Poco xenófobo	(444)	34%	60	*	5	134
Algo xenófobo	(444)	49%	42	2	7	147
Muy xenófobo	(77)	74%	19	3	4	172

Cuadro 3.3.15.

*Influencia de la presencia de Inmigrantes de Países menos Desarrollados sobre la Delincuencia en España.*

	1992	1993	1994
Total	(1.200)	(1.200)	(1.200)
Más delincuencia	56%	44%	52%
No efecto	36	47	41
NS/NC	8	9	7

Pero donde más se percibe el cambio de opiniones es respecto a la posible influencia de la inmigración sobre la delincuencia. Si en 1991 la mitad de los entrevistados creía que la inmigración no influía sobre la delincuencia, y un tercio pensaba que provocaba su aumento, en 1992 las posiciones se invirtieron. En la investigación de 1993, no obstante, las dos proporciones se aproximan, pero con ligera mayoría de quienes creen que la inmigración no ha tenido efectos sobre la delincuencia. En la actualidad nos encontramos, sin embargo, con una vuelta a las posiciones anteriores, predominando nuevamente la opinión sobre los efectos negativos de la inmigración, como ya venimos comprobando a la hora de concretar sus efectos sociales y materiales.

Cuadro 3.3.16.

*Influencia de la presencia de Inmigrantes de Países menos Desarrollados respecto a la Delincuencia en España, por Características Socioeconómicas.*

MARZO 1994	Total	Más delincuencia	No efecto	NS/NC
TOTAL	(1200)	52%	41	7
<i>Edad:</i>				
Menos de 30 años	(313)	46%	49	5
De 30 a 49 años	(408)	49%	44	6
De 50 a 64 años	(259)	55%	38	8
Más de 65 años	(220)	62%	27	12
<i>Posición Social:</i>				
Baja	(512)	52%	38	10
Media	(528)	52%	42	6
Alta	(160)	52%	45	3
<i>Identificación Espacial:</i>				
Local	(793)	52%	39	8
Nacional	(288)	55%	37	8
Supra-Nacional	(104)	37%	62	1
<i>Índice de Xenofobia:</i>				
Nada xenóforo	(235)	23%	69	8
Poco xenóforo	(444)	50%	41	9
Algo xenóforo	(444)	63%	30	7
Muy xenóforo	(77)	83%	13	4

En todos los segmentos de la población (excepto entre los menores de 30 años, los que se identifican con espacios nacionales, y los nada xenófobos), predomina la proporción de los que opinan que la inmigración procedente de países menos desarrollados ha tenido efectos sobre la delincuencia.

En resumen, puede afirmarse que los españoles son actualmente más sensibles a atribuir consecuencias negativas sobre la sociedad española a la inmigración procedente de países menos desarrollados, especialmente por comparación con 1991. Estos sentimientos, que parecían haber disminuido ligeramente en 1993 respecto a 1992 han vuelto a resurgir claramente este último año, probablemente debido a que la crisis económica nacional e internacional ha proporcionado argumentos para ello. Así pues, sólo algo más de un tercio de los entrevistados creen que han contribuido a disminuir los salarios, pero más de la mitad creen que han contribuido a aumentar la delincuencia, y a aumentar el paro. Y, por otra parte, en las tres cuestiones planteadas parece que las actitudes son algo más negativas que en 1993.

### Cuadro 3.3.17.

*Porcentaje de entrevistados que afirman que el Estado Español debería proporcionar las ayudas que se especifican a los Inmigrantes.*

	1991	1992	1993	1994
- Facilitar su acceso a otra vivienda	66	64	63	61
- Derecho a asistencia sanitaria pública	85	91	86	87
- Educación gratuita para sus Hijos	82	90	85	84
- Educación gratuita para su cónyuge	75	84	76	76
- Subsidio de Paro	67	65	62	63
- Cursos de Español	-	-	-	83
- Cursos de Formación Profesional	-	-	-	76

En el plano más general de los derechos sociales, los españoles creen muy mayoritariamente que el Estado Español debería proporcionar una serie de servicios y ayudas a los inmigrantes. Así, dos tercios piensan que se les debería facilitar el acceso a una vivienda y proporcionarles subsidio de paro, y más del 75% opinan que se les debería proporcionar educación gratuita para su cónyuge, educación gratuita para sus hijos y derecho a asistencia sanitaria pública. Los resultados son semejantes a los de los años anteriores. Este año, además, se ha preguntado concretamente por las ayudas para cursar estudios de lengua española y de Formación Profesional, obteniendo ambas cuestiones un apoyo igualmente mayoritario de todos los entrevistados.



Cuadro 3.3.18.

*Proporción de entrevistados que opinan que el Estado Español debería proporcionar a los Inmigrantes las siguientes ayudas, por Características Socioeconómicas.*

MARZO 1994	Total	Acceso vivienda	Asistencia sanitaria	Educación hijos	Edc. Conyuge	Paro	Cursos español	Cursos F.P.
TOTAL	(1200)	61	87	84	76	63	83	76
<i>Edad:</i>								
Menos de 30 años	(313)	64	90	86	76	65	84	79
De 30 a 49 años	(408)	58	88	85	76	63	83	75
De 50 a 64 años	(259)	64	87	84	79	64	85	79
Más de 65 años	(220)	58	83	80	70	57	76	71
<i>Posición Social:</i>								
Baja	(512)	64	86	81	73	62	80	74
Media	(528)	58	88	86	76	63	84	76
Alta	(160)	61	88	89	82	65	86	80
<i>Ideología:</i>								
Izquierda	(377)	65	89	86	80	68	85	79
Centro	(173)	53	84	80	69	58	76	69
Derecha	(159)	54	87	84	75	53	84	75
<i>Identificación Espacial:</i>								
Local	(793)	61	89	85	75	62	82	75
Nacional	(288)	57	80	79	71	58	80	72
Supra-Nacional	(104)	75	95	93	89	81	95	93
<i>Índice de Xenofobia:</i>								
Nada xenófobo	(235)	82	94	95	91	87	94	93
Poco xenófobo	(444)	65	90	89	81	68	88	80
Algo xenófobo	(444)	51	83	77	66	51	73	66
Muy xenófobo	(77)	35	73	69	57	30	67	57

Las diferencias entre segmentos de la población son pequeñas, y en cualquier caso más del 50 por ciento de los entrevistados en cualquier segmento son partidarios de que el Estado Español proporcione estos servicios o prestaciones a los inmigrantes, incluidos los muy xenófobos, quienes apoyan muy minoritariamente las ayudas en materia de vivienda y del cobro del subsidio de paro.

## Cuadro 3.3.19.

*Principal Beneficiario o Perjudicado por la Inmigración a España de habitantes de países menos desarrollados.*

	Beneficia			Perjudica		
	1992	1993	1994	1992	1993	1994
Total	(1.200)	(1.200)	(1.200)	(1.200)	(1.200)	(1.200)
Empresarios	59%	59%	62%	1%	1%	1%
Sindicatos	1	1	1	1	1	1
Gobierno Nacional	6	5	4	4	3	3
Cruz Roja, Cáritas	*	1	*	1	*	1
Gobierno Autónomo	1	*	*	1	1	1
Trabajadores españoles	1	*	1	62	59	64
Ayuntamiento	-	1	*	1	1	1
A los propios inmigrantes	14	15	15	8	10	6
Otros	-	*	*	1	1	*
Nadie	7	4	5	5	9	10
Todos	2	2	2	4	3	3
NS/NC	11	11	9	12	12	10

Con el fin de precisar más la opinión sobre las consecuencias de la inmigración, se incluyó ya en 1992 una pregunta sobre quiénes son los más beneficiados o perjudicados por la inmigración, poniéndose de relieve que, mayoritariamente, se considera a los empresarios españoles como los principales beneficiados por la inmigración, y a los trabajadores como los más perjudicados por ella, en proporciones incluso superiores respecto a fechas anteriores.

Como puede apreciarse tras examinar los resultados que se muestran en el cuadro 3.3.20., no se observan diferencias significativas de opinión respecto a quiénes resultan más beneficiados por la inmigración, ya que más de la mitad de los entrevistados en cualquier segmento opina que son los empresarios. No obstante, la cuarta parte de los entrevistados que se identifican con espacios supra-nacionales opinan que serían los propios inmigrantes los más beneficiados.

## Cuadro 3.3.20.

*Principal Beneficiado por la Inmigración a España de habitantes de Países menos Desarrollados, por Características Socioeconómicas.*

MARZO 1994	Total	Empre sarios	Sindi catos	Gob. nacional	Cruz Roja	Gob. Auton.	Traba jador	Ayunta mientos	Propios inmigra.	Otros	Nadie	Todos	NS/NC
TOTAL	(1200)	62%	1	4	*	*	1	*	15	*	5	2	9
<i>Edad:</i>													
Menos de 30 años	(313)	56%	1	6	*	-	2	*	19	*	5	3	7
De 30 a 49 años	(408)	70%	1	4	-	-	1	-	15	*	5	1	5
De 50 a 64 años	(259)	66%	-	3	*	*	*	*	12	*	2	3	12
Más de 65 años	(220)	53%	1	2	-	1	1	1	15	-	6	4	17
<i>Posición Social:</i>													
Baja	(512)	55%	1	4	*	*	1	1	16	*	4	3	15
Media	(528)	67%	*	4	-	*	1	*	15	-	5	2	5
Alta	(160)	72%	1	3	-	-	-	-	15	1	3	1	4
<i>Ideología:</i>													
Izquierda	(377)	70%	1	3	-	*	1	1	14	-	2	4	6
Centro	(173)	61%	-	5	-	1	1	-	21	1	5	2	5
Derecha	(159)	58%	2	9	-	-	1	-	16	1	5	1	8
<i>Identificación Espacial:</i>													
Local	(793)	63%	1	3	*	*	1	1	14	*	4	2	10
Nacional	(288)	64%	1	5	-	-	1	-	14	*	4	3	9
Supra-Nacional	(104)	61%	-	2	-	-	-	-	25	-	4	2	7
<i>Índice de Xenofobia:</i>													
Nada xenófobo	(235)	58%	*	3	-	-	1	-	18	*	4	6	9
Poco xenófobo	(444)	65%	1	2	*	*	1	*	14	*	4	2	9
Algo xenófobo	(444)	61%	1	5	*	*	1	1	16	*	6	2	8
Muy xenófobo	(77)	67%	-	9	-	-	-	-	12	-	3	1	8



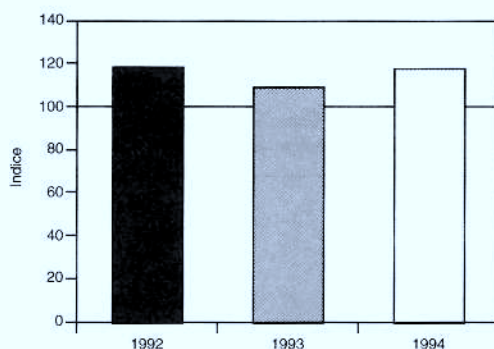
Cuadro 3.3.21.

*Principal Perjudicado por la Inmigración a España de habitantes de Países menos Desarrollados, por Características Socioeconómicas.*

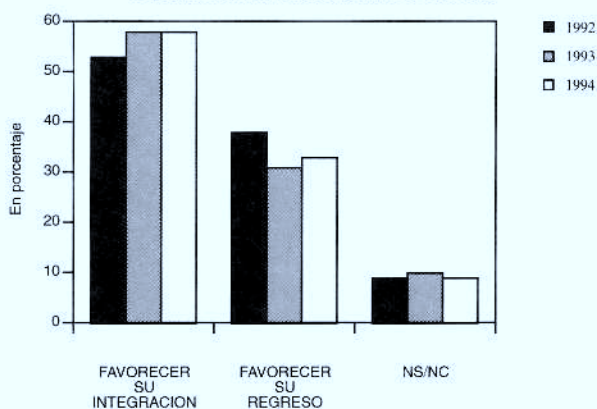
MARZO 1994	Total	Empresarios	Sindicatos	Gobiernos nacionales	Cruz Roja Auton.	Gobiernos	Trabajadores	Ayuntamientos	Propios inmigrantes	Otros	Nadie	Todos	NS/NC
TOTAL	(1200)	1%	1	3	1	1	64	1	6	*	10	3	10
<i>Edad:</i>													
Menos de 30 años	(313)	1%	1	4	1	2	56	1	10	1	13	3	7
De 30 a 49 años	(408)	*%	2	3	1	*	67	1	7	*	10	3	7
De 50 a 64 años	(259)	1%	1	1	*	*	69	1	5	-	8	2	11
Más de 65 años	(220)	-%	1	2	-	*	63	2	3	1	7	4	17
<i>Posición Social:</i>													
Baja	(512)	1%	1	4	1	1	60	1	6	*	9	4	14
Media	(528)	1%	1	2	*	1	69	1	6	*	10	2	7
Alta	(160)	1%	1	1	1	-	60	2	9	1	13	3	8
<i>Ideología:</i>													
Izquierda	(377)	1%	1	3	1	1	59	1	8	1	12	3	11
Centro	(173)	1%	1	2	-	-	77	1	6	-	6	1	6
Derecha	(159)	1%	1	4	1	2	64	3	8	-	8	2	7
<i>Identificación Espacial:</i>													
Local	(793)	1%	1	3	*	1	66	1	6	1	9	3	9
Nacional	(288)	1%	1	1	*	1	65	1	5	-	10	2	12
Supra-Nacional	(104)	-%	2	4	1	2	48	2	13	1	14	2	11
<i>Índice de Xenofobia:</i>													
Nada xenófobo	(235)	1%	*	3	1	1	37	1	13	-	22	3	17
Poco xenófobo	(444)	1%	1	4	*	1	64	1	7	1	11	2	8
Algo xenófobo	(444)	1%	2	2	*	1	74	1	3	*	4	4	9
Muy xenófobo	(77)	-%	-	2	3	-	83	3	1	-	1	1	5

Y el acuerdo es también claramente mayoritario en todos los segmentos sociales respecto a que los trabajadores son los más perjudicados por la inmigración.

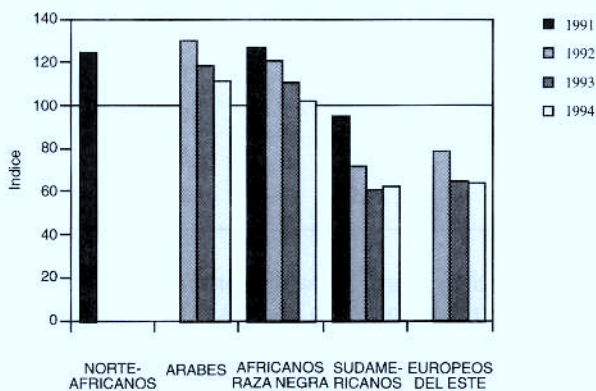
### INDICE DE ACTITUD DE LOS ENTREVISTADOS ANTE EL HECHO DE LIMITAR LA ENTRADA EN ESPAÑA DE INMIGRANTES PROCEDENTES DE PAISES MENOS DESARROLLADOS



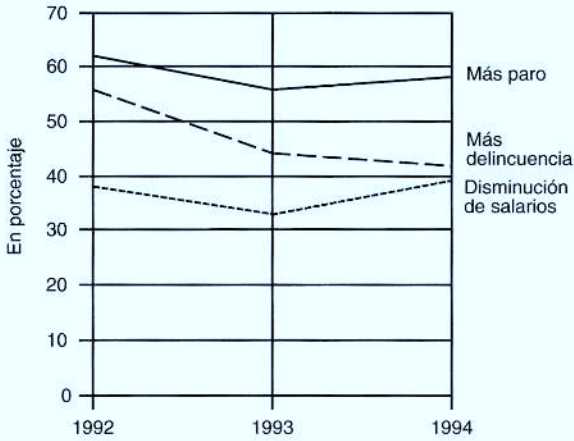
### POLITICA MAS ADECUADA RESPECTO A LOS INMIGRANTES DE PAISES MENOS DESARROLLADOS



### INDICES DE OPINION SOBRE LA PROBLEMÁTICA DE INTEGRACION DE LOS SIGUIENTES GRUPOS SOCIALES



INFLUENCIA DE LA PRESENCIA DE INMIGRANTES DE PAISES MENOS DESARROLLADOS  
SOBRE EL PARO, LOS SALARIOS Y LA DELINCUENCIA ENTRE LOS ESPAÑOLES



### 3.4. Relación personal con inmigrantes procedentes de países menos desarrollados

Parece lógico suponer que las actitudes que los entrevistados puedan tener hacia los inmigrantes, y más concretamente hacia los cuatro grupos de inmigrantes que se han considerado en este estudio, así como las actitudes hacia los gitanos, puedan estar influidas por la relación personal que hayan tenido con personas de cada uno de estos grupos sociales.

Cuadro 3.4.1.

*Porcentaje de Entrevistados que han mantenido un Diálogo con personas de los siguientes Grupos.*

	1991	1992	1993	1994
Norteafricanos	15	19	19	21
Africanos de raza negra	16	16	16	20
Sudamericanos	28	30	28	32
Gitanos	35	35	34	41
Europeos del Este	-	10	10	13
Asiáticos	-	-	8	10



Los datos que se examinan a continuación, sin embargo, sugieren que todavía son pocos los españoles que han mantenido algún tipo de relación con ellos. Concretamente, sólo un 41% de los entrevistados afirma haber mantenido alguna conversación con un gitano, casi un tercio dice haberla mantenido con un sudamericano, alrededor de una cuarta parte dicen haberla tenido con un africano de raza negra o con un norteafricano, y menos del 13% con un europeo del Este o con un asiático. Los datos confirman las tendencias de años anteriores, aunque la frecuencia de relaciones sociales con todos los grupos parece haber aumentado en 1994.

Cuadro 3.4.2.

*% de Entrevistados que han tenido alguna Conversación Larga con Inmigrantes, por Características Socioeconómicas.*

MARZO 1994	Total	Norteafricanos	Africanos raza negra	Sudamericanos	Gitanos	Europeos del Este	Asiáticos
<b>TOTAL</b>	(1200)	21	20	32	41	13	10
<i>Edad:</i>							
Menos de 30 años	(313)	24	28	39	53	15	11
De 30 a 49 años	(408)	28	24	41	46	18	14
De 50 a 64 años	(259)	16	13	24	32	11	6
Más de 65 años	(220)	11	10	15	26	5	4
<i>Educación del Entrevistado:</i>							
Baja	(778)	16	13	20	36	8	6
Media	(313)	27	28	46	51	18	13
Alta	(110)	43	46	78	48	33	26
<i>Hábitat:</i>							
Rural	(334)	15	16	21	32	9	6
Urbano	(520)	21	21	31	47	13	9
Metropolitano	(346)	28	23	43	40	17	13
<i>Posición Social:</i>							
Baja	(512)	13	12	17	34	6	5
Media	(528)	23	23	37	43	16	10
Alta	(160)	43	37	66	57	26	24
<i>Identificación Espacial:</i>							
Local	(793)	17	17	26	38	12	7
Nacional	(288)	26	24	41	45	12	11
Supra-Nacional	(104)	39	31	55	52	26	23
<i>Viajes al Extranjero:</i>							
Sí	(473)	34	32	50	45	23	17
No	(727)	13	13	21	38	7	4
<i>Índice de Xenofobia:</i>							
Nada xenófobo	(235)	31	30	50	56	16	15
Poco xenófobo	(444)	20	21	31	42	16	9
Algo xenófobo	(444)	19	16	25	33	9	8
Muy xenófobo	(77)	13	12	19	32	12	7

En los seis casos, la proporción que ha tenido esta relación personal es mayor cuanto más bajas son la edad del entrevistado, y su grado de xenofobia, cuanto más altos son su nivel educativo y su posición social, y cuanto mayor es el tamaño del hábitat en el que residen y del espacio con el que se identifican, y es también mayor entre quienes han viajado al extranjero.

Cuadro 3.4.3.

## Consecuencia del diálogo mantenido con los Grupos Sociales

	Norteafricanos				Africanos de Raza Negra				Sudamericanos			
	1991	1992	1993	1994	1991	1992	1993	1994	1991	1992	1993	1994
Base: Ha tenido conversación	(181)	(227)	(233)	(256)	(186)	(188)	(187)	(242)	(334)	(354)	(339)	(385)
Empeoró	6%	5%	4%	2%	2%	5%	1%	1%	9%	5%	2%	2%
Igual	65	66	67	63	61	62	70	66	63	67	69	68
Mejóro	27	29	26	30	36	32	27	29	28	28	28	27
NS/NC	2	*	3	5	2	1	2	4	1	*	2	4
	Gitanos				Europeos del Este			Asiáticos				
	1991	1992	1993	1994	1992	1993	1994	1993	1994			
Base: Ha tenido conversación	(421)	(417)	(403)	(492)	(125)	(118)	(157)	(98)	(114)			
Empeoró	12%	5%	4%	3%	6%	2%	3%	-%	2%			
Igual	67	72	72	71	59	72	62	68	61			
Mejóro	20	23	21	23	32	22	31	29	31			
NS/NC	1	1	3	3	2	4	4	3	6			

Pero alrededor de dos tercios de estos entrevistados que han mantenido una conversación con personas de alguno de los cinco grupos sociales afirman que su opinión sobre ellos no cambió, aunque la proporción que dice que mejoró (entre un 23 y un 31 por ciento) es sustancialmente mayor que la proporción que afirma que su opinión sobre ellos empeoró (menos de un 3 por ciento) e incluso, ha aumentado con respecto al pasado año. Aunque el saldo es favorable en los cuatro grupos sociales, es menor en el caso de los gitanos. Los resultados confirman también en este caso los ya obtenidos en 1991, 1992 y 1993.

## Cuadro 3.4.4.

*% que Mejoró su Imagen de ciertos Grupos Sociales después de la Conversación, por Características Socioeconómicas.*

MARZO 1994	Norteafricanos		Afric.Raza Negra		Sudamericanos		Gitanos		Europeos del Este		Asiáticos	
	Base	Mejoró %	Base	Mejoró %	Base	Mejoró %	Base	Mejoró %	Base	Mejoró %	Base	Mejoró %
TOTAL	(256)	30	(242)	29	(385)	27	(492)	23	(157)	31	(114)	31
<i>Edad:</i>												
Menos de 30 años	(77)	29	(88)	28	(120)	28	(164)	26	(46)	28	(33)	27
De 30 a 49 años	(115)	36	(99)	34	(169)	28	(187)	23	(73)	34	(55)	37
De 50 a 64 años	(41)	20	(33)	25	(63)	21	(82)	18	(28)	27	(17)	22
Más de 65 años	(23)	27	(21)	15	(33)	26	(58)	20	(10)	40	(9)	25
<i>Educación del Entrevistado:</i>												
Baja	(123)	28	(104)	28	(155)	21	(282)	21	(66)	30	(43)	28
Media	(85)	33	(88)	29	(145)	28	(158)	25	(55)	29	(42)	33
Alta	(48)	32	(51)	32	(86)	35	(52)	32	(36)	37	(29)	32
<i>Posición Social:</i>												
Baja	(65)	26	(61)	27	(87)	22	(172)	20	(33)	24	(23)	31
Media	(122)	32	(122)	31	(194)	29	(229)	25	(82)	34	(51)	35
Alta	(69)	31	(60)	27	(105)	27	(91)	24	(42)	31	(39)	26

Las diferencias entre segmentos de la población son pequeñas en este caso, y poco significativas teniendo en cuenta que las submuestras son relativamente pequeñas en la mayoría de los segmentos, y que la gran mayoría afirma que su opinión no ha variado.

## Cuadro 3.4.5.

*Porcentaje de entrevistados que tienen Relación de Parentesco o Amistad con personas de los Sigüientes Grupos*

	1991	1992	1993	1994
Arabes o Norteafricanos	5	7	7	7
Africanos de Raza Negra	4	5	5	6
Sudamericanos	15	16	15	14
Gitanos	10	13	11	14
Europeos del Este	-	4	3	4
Asiáticos	-	-	4	2



Por otra parte, si las proporciones de entrevistados que han mantenido una conversación con personas de estos seis grupos sociales son pequeñas, menores aún son las que tienen relación de parentesco con ellos. En efecto, sólo un 14 por ciento de los entrevistados dice tener relación de parentesco con algún sudamericano, un 14 por ciento afirma tenerla con gitanos, y entre un 2 y un 7 por ciento con norteafricanos, africanos de raza negra, europeos del Este, o asiáticos. Los resultados coinciden asimismo con los de las investigaciones anteriores.

#### Cuadro 3.4.6.

*% de Entrevistados que han mantenido alguna Relación de Parentesco o Amistad con personas de ciertos Grupos Sociales, por Características Socioeconómicas.*

MARZO 1994	Total	Norteafricanos	Africanos raza negra	Sudamericanos	Gitanos	Europeos del Este	Asiáticos
TOTAL	(1200)	7	6	14	14	4	2
<i>Edad:</i>							
Menos de 30 años	(313)	9	12	18	21	6	4
De 30 a 49 años	(408)	9	8	19	16	5	4
De 50 a 64 años	(259)	4	2	6	11	2	1
Más de 65 años	(220)	1	1	7	6	1	-
<i>Educación del Entrevistado:</i>							
Baja	(778)	4	4	7	14	3	1
Media	(313)	10	9	22	18	5	4
Alta	(110)	16	15	39	8	9	10
<i>Posición Social:</i>							
Baja	(512)	3	4	7	11	2	1
Media	(528)	8	7	15	17	5	3
Alta	(160)	14	12	31	14	8	6
<i>Identificación Espacial:</i>							
Local	(793)	5	5	11	13	3	1
Nacional	(288)	6	6	13	16	2	3
Supra-Nacional	(104)	18	14	38	18	15	14
<i>Índice de Xenofobia:</i>							
Nada xenófobo	(235)	12	10	23	20	5	6
Poco xenófobo	(444)	6	7	13	15	5	2
Algo xenófobo	(444)	5	5	11	11	3	1
Muy xenófobo	(77)	4	4	7	6	3	1

Debe resaltarse, sin embargo, que la relación de parentesco con personas de cualquier grupo es en general más frecuente entre los menores de 50 años, los de niveles altos de educación y posición social, así como entre los que se identifican con espacios supranacionales y son poco o nada xenófobos.

Cuadro 3.4.7.

*Porcentaje de entrevistados que mantienen una Relación Laboral con personas de estos Grupos Sociales.*

(Base total: 1.200 entrevistados)

	1991	1992	1993	1994
Gitanos	3	3	3	3
Norteafricanos	2	3	2	2
Africanos de Raza Negra	2	3	1	1
Sudamericanos	4	4	4	4
Europeos del Este	-	1	1	2
Asiáticos	-	-	1	1

Pero menos de un 5 por ciento de los entrevistados, como en 1991, 1992 y 1993, ha tenido o tiene relación laboral con personas de cualquiera de estos seis grupos, sin que se observen diferencias significativas entre segmentos sociales.

Cuadro 3.4.8.

*Condiciones Laborales de los Trabajadores Inmigrantes respecto a los Trabajadores Españoles.*

	1992	1993	1994
Total	(1.200)	(1.200)	(1.200)
Mejor	1%	1%	2%
Igual	22	24	28
Peor	55	58	51
NS/NC	21	18	20
INDICE	46	44	51

Existe también bastante consenso en opinar que las condiciones laborales de los trabajadores inmigrantes son peores que las de los demás trabajadores, lo que debe interpretarse como que se percibe discriminación laboral hacia ellos. En

efecto, más de la mitad de los entrevistados creen que las condiciones laborales de estos trabajadores son peores que las de otros trabajadores, proporción sólo ligeramente inferior a la de 1992 y 1993, y muy superior a las que se encontraron en 1991 respecto a los diferentes grupos por separado.

Este último año, no obstante, son algo más los entrevistados que piensan que las condiciones laborales de españoles e inmigrantes son iguales, aunque esta opinión continúa siendo minoritaria en el conjunto de la muestra.

*Cuadro 3.4.9.*

*Condiciones Laborales de los Trabajadores Inmigrantes respecto a los Trabajadores Españoles, por Características Socioeconómicas.*

MARZO 1994	Total	Mejor	Igual	Peor	NS/NC	INDICE
TOTAL	(1200)	2%	28	51	20	51
<i>Edad:</i>						
Menos de 30 años	(313)	2%	30	52	17	50
De 30 a 49 años	(408)	3%	27	55	15	47
De 50 a 64 años	(259)	3%	27	50	20	53
Más de 65 años	(220)	*%	27	42	31	59
<i>Educación del Entrevistado:</i>						
Baja	(778)	2%	29	47	22	55
Media	(313)	2%	26	55	17	46
Alta	(110)	1%	24	64	11	36
<i>Posición Social:</i>						
Baja	(512)	1%	28	45	25	56
Media	(528)	2%	28	52	17	50
Alta	(160)	2%	27	64	7	38
<i>Índice de Xenofobia:</i>						
Nada xenófobo	(235)	1%	19	54	27	47
Poco xenófobo	(444)	2%	28	52	18	50
Algo xenófobo	(444)	2%	33	49	16	52
Muy xenófobo	(77)	4%	26	44	26	60

Y el consenso en que las condiciones laborales de los inmigrantes son peores que las de los trabajadores españoles parece ser mayoritario en todos los segmentos sociales.

Cuadro 3.4.10.

*Percepción de la Presencia en el vecindario de estos Grupos Sociales.*

	Gitanos				Inmigrantes de países menos desarrollados		
	1991	1992	1993	1994	1992	1993	1994
Total	(1.200)	(1.200)	(1.200)	(1.200)	(1.200)	(1.200)	(1.200)
Muy Grande	1%	2%	1%	2%	2%	2%	1%
Grande	7	6	8	11	10	10	10
Pequeño	10	15	22	21	17	22	21
Muy pequeño	19	22	22	23	20	22	26
Nulo	61	52	44	41	48	43	40
NS/NC	2	3	3	2	2	3	2
INDICE	80	70	62	70	77	69	64

La percepción de personas de estos grupos sociales en el vecindario de los entrevistados es igualmente pequeña, pero cada vez es menor la proporción de entrevistados que estima que la presencia de estos grupos sociales en el vecindario es nula. Menos de la mitad responden que no hay gitanos en su vecindario, y una proporción similar afirma que no hay inmigrantes, pero proporciones algo mayores de entrevistados dicen haber notado una mayor presencia de gitanos que de inmigrantes en sus vecindarios.

Cuadro 3.4.11.

*Indice de la Presencia en el Vecindario de Gitanos e Inmigrantes, por Características Socioeconómicas.*

MARZO 1994	Total	Gitanos	Inmigrantes
TOTAL	(1200)	64	70
<i>Educación del Entrevistado:</i>			
Baja	(778)	66	71
Media	(313)	60	69
Alta	(110)	65	61
<i>Hábitat:</i>			
Rural	(334)	68	61
Urbano	(520)	65	72
Metropolitano	(346)	59	73
<i>Indice de Xenofobia:</i>			
Nada xenófobo	(235)	61	61
Poco xenófobo	(444)	62	65
Algo xenófobo	(444)	68	76
Muy xenófobo	(77)	67	83



Tampoco en este caso se observan diferencias significativas entre segmentos sociales, aunque la presencia de inmigrantes parece ser más frecuente entre los que viven en barrios de áreas metropolitanas y entre los algo y muy xenófobos, y la presencia de gitanos es percibida más notablemente entre los residentes rurales.

*Cuadro 3.4.12.*

*Problemas de Convivencia provocados por ciertos Grupos Sociales en el Vecindario donde vive o en otro barrio.*

	Gitanos				Inmigrantes de países menos desarrollados		
	1991	1992	1993	1994	1992	1993	1994
Total	(1.200)	(1.200)	(1.200)	(1.200)	(1.200)	(1.200)	(1.200)
<i>Vecindario</i>							
Sí	9%	10%	10%	12%	4%	4%	5%
No	88	88	87	86	94	93	92
NS/NC	3	2	3	3	2	3	3
<i>Otros barrios</i>							
Sí	32%	30%	28%	26%	13%	14%	12%
No	60	64	64	68	81	77	80
NS/NC	8	5	8	7	5	8	7

Por ello, posiblemente, sólo un 5 por ciento de los entrevistados opinan que los inmigrantes provocan problemas de convivencia en su vecindario, y sólo un 12 por ciento opinan que provocan problemas en otros barrios. La cuestión es algo diferente respecto a los gitanos, puesto que un 12 por ciento afirma que crean problemas de convivencia en su propio vecindario, y un 26 por ciento afirma que los crean en otros barrios. Los resultados son similares en ambos casos a los ya obtenidos en 1991, 1992 y 1993.

Según muestra el cuadro 3.4.13., y centrando, por tanto, la atención en la proporción de quienes creen que gitanos o inmigrantes provocan problemas de convivencia, parece que los que más se quejan de que provoquen problemas de convivencia en su vecindario (salvando las diferencias entre gitanos e inmigrantes), son los menores de 50 años, los residentes metropolitanos, los de nivel educativo medio y alto, y los de status socioeconómico familiar alto.

Y, en lo que respecta a problemas en otros barrios, su percepción parece estar también inversamente relacionada con la edad, y directamente relacionada con el nivel educativo, el status socioeconómico familiar, y el tamaño del hábitat de residencia.

Cuadro 3.4.13.

*% de Entrevistados que opinan que los Gitanos o Inmigrantes de Países menos desarrollados han provocado problemas de Convivencia en el Vecindario o en Otros Barrios, por Características Socioeconómicas.*

MARZO 1994	Total	VECINDARIO		OTROS BARRIOS	
		Inmigrantes	Gitanos	Inmigrantes	Gitanos
TOTAL	(1200)	5	12	12	26
<i>Edad:</i>					
Menos de 30 años	(313)	6	17	16	32
De 30 a 49 años	(408)	4	13	12	28
De 50 a 64 años	(259)	6	10	12	22
Más de 65 años	(220)	1	4	9	16
<i>Educación del Entrevistado:</i>					
Baja	(778)	3	9	10	21
Media	(313)	6	18	14	34
Alta	(110)	10	11	27	35
<i>Hábitat:</i>					
Rural	(334)	2	3	5	11
Urbano	(520)	2	12	8	30
Metropolitano	(346)	11	20	25	33
<i>Status Socioeconómico Familiar:</i>					
Alto	(178)	9	16	20	40
Medio	(690)	4	12	10	23
Bajo	(332)	4	8	13	23

Por tanto, debe resaltarse que aunque los entrevistados no perciben la presencia de personas de estos grupos sociales en su vecindario, e incluso en otros barrios, son relativamente proclives a creer que provocan problemas de convivencia, especialmente los gitanos, y en otros barrios.

Partiendo de las pequeñas submuestras de quienes creen que estos grupos sociales crean problemas de convivencia, debe señalarse que los problemas que se piensa que provocan son, fundamentalmente, de delincuencia y robos, de drogas, y de peleas y, en mucha menor medida, de conflictos raciales, habiendo disminuido esta última proporción de manera considerable, lo que puede atribuirse a los ataques de carácter racial de los que algunos inmigrantes han sido víctimas durante este año (Véase cuadro 3.4.14.).

Cuadro 3.4.14.

*Percepción de los Tipos de Problemas causados por ciertos Grupos Sociales.*

	Gitanos				Inmigrantes		
	1991	1992	1993	1994	1992	1993	1994
Base: Han causado problemas	(418)	(404)	(387)	(352)	(169)	(202)	(157)
Delincuencia/Robos	37%	29%	32%	29%	27%	24%	25%
Drogas	17	29	17	25	33	14	32
Suciedad	2	1	2	2	2	2	3
Prostitución	1	-	*	-	1	1	-
Peleas	28	19	25	28	14	17	23
Trabajo	-	*	*	1	4	1	1
Racismo	9	17	15	9	14	19	8
Muertes	1	2	1	1	1	2	-
Otros	-	-	1	*	-	1	1
Ninguno	1	2	6	1	4	11	2
NS/NC	4	-	1	4	-	9	6

Cuadro 3.4.15.

*Frecuencia diaria con la que los entrevistados se encuentran con Inmigrantes en las siguientes Situaciones.*

	Se Cruza en la calle		Vendiendo cosas		Pidiendo Ayuda económica		Parados sin hacer nada	
	1993	1994	1993	1994	1993	1994	1993	1994
Total	(1.200)	(1.200)	(1.200)	(1.200)	(1.200)	(1.200)	(1.200)	(1.200)
Muy frecuentemente	10%	9%	10%	9%	6%	4%	5%	5%
Frecuentemente	17	19	24	26	14	13	13	13
Algunas veces	32	34	38	41	24	29	22	23
Casi nunca	21	21	17	15	26	24	23	23
Nunca	16	15	10	9	28	28	30	29
NS/NC	4	2	1	1	2	2	6	6
INDICE	90	92	107	111	66	65	65	66

Ya en 1993 se intentó profundizar algo más respecto al contacto diario que los entrevistados tienen con los inmigrantes, puesto que, como se ha comprobado en la investigación actual y en las precedentes, las relaciones que los españoles tienen con ellos son bastante escasas.

Así, el encuentro más frecuente que tienen los españoles con los inmigrantes es el de estar “vendiendo cosas”, con menor frecuencia se cruzan con ellos por la calle, y con menor frecuencia aún les ven “pidiendo limosna” o “parados sin hacer nada”. Los datos son muy similares a los del pasado año, e incluso mejoran algo en lo que se refiere a los encuentros más positivos, como cruzarse en la calle o vendiendo cosas.

*Cuadro 3.4.16.*

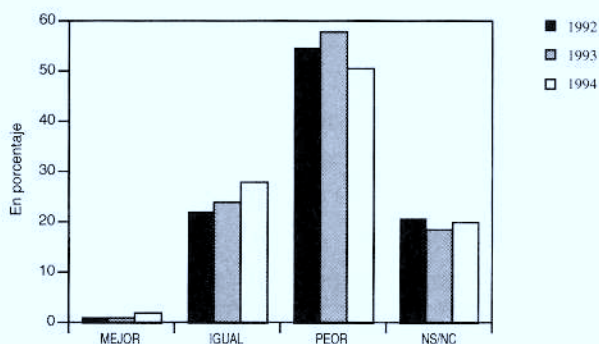
*Índice de la Frecuencia con que ve a los Inmigrantes en las siguientes situaciones, por Características Socioeconómicas.*

MARZO 1994	Total	Se cruza	Vendiendo cosas	Pidiendo ayuda ec.	Sin hacer nada
TOTAL	(1200)	92	111	65	66
<i>Edad:</i>					
Menos de 30 años	(313)	108	126	68	70
De 30 a 49 años	(408)	95	119	73	73
De 50 a 64 años	(259)	84	105	67	69
Más de 65 años	(220)	65	82	45	42
<i>Hábitat:</i>					
Rural	(334)	67	90	52	50
Urbano	(520)	88	108	61	64
Metropolitano	(346)	117	135	84	83
<i>Posición Social:</i>					
Baja	(512)	71	93	53	51
Media	(528)	101	122	68	72
Alta	(160)	122	132	91	91
<i>Status Socioeconómico Familiar:</i>					
Alto	(178)	112	125	79	84
Medio	(690)	89	107	62	62
Bajo	(332)	83	110	63	64
<i>Índice de Xenofobia:</i>					
Nada xenófobo	(235)	96	110	57	64
Poco xenófobo	(444)	91	107	64	63
Algo xenófobo	(444)	90	116	70	69
Muy xenófobo	(77)	74	104	67	67

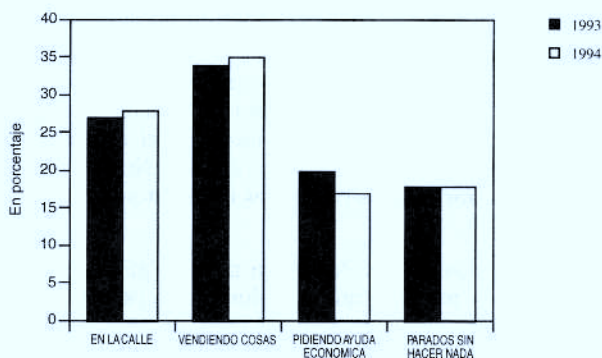


Por otra parte, son evidentes las diferencias en los contactos cotidianos de los diferentes segmentos de la población con los inmigrantes, prácticamente según cualquier tipo de variable. La interacción cotidiana es más frecuente cuanto más baja es la edad del entrevistado, cuanto mayor es el tamaño del hábitat de residencia (los inmigrantes suelen asentarse en las áreas metropolitanas), cuanto más altos son la posición social y el status socioeconómico familiar, y cuanto menor es el índice de xenofobia. Sólo hay que señalar que los algo o muy xenófobos tienden más a percibir a los inmigrantes pidiendo ayuda económica que los poco o nada xenófobos.

#### CONDICIONES LABORALES DE LOS TRABAJADORES INMIGRANTES RESPECTO A LOS TRABAJADORES ESPAÑOLES



#### % DE ENTREVISTADOS QUE VEN FRECUENTEMENTE A INMIGRANTES



### 3.5. Evaluación de la inmigración a España de habitantes de países desarrollados

España recibe también inmigrantes de algunos países desarrollados, generalmente más cualificados profesionalmente y de mayor status socioeconómico.

Cuadro 3.5.1.

*Actitud hacia la inmigración de habitantes de Norteamérica, Japón y Europa Occidental.*

	Norteamérica				Japón				Europa Occidental			
	1991	1992	1993	1994	1991	1992	1993	1994	1991	1992	1993	1994
Total	(1.200)	(1.200)	(1.200)	(1.200)	(1.200)	(1.200)	(1.200)	(1.200)	(1.200)	(1.200)	(1.200)	(1.200)
Muy Partidario	3%	2%	3%	5%	4%	3%	3%	5%	3%	3%	3%	5%
Partidario	51	53	55	58	54	55	56	57	57	59	58	61
Contrario	25	25	21	22	23	23	20	22	20	20	18	20
Muy Contrario	4	5	4	4	2	4	4	4	2	4	4	3
NS/NC	17	15	17	12	17	15	17	12	18	14	18	12
INDICE	125	126	132	137	133	131	135	136	138	138	140	143

Por ello, no parece raro comprobar que más de un 60 por ciento de los entrevistados se muestran partidarios o muy partidarios de la inmigración procedente de Norteamérica, Japón y Europa Occidental, datos que coinciden casi exactamente con los de 1991, 1992 y 1993 y que evolucionan de manera ascendente respecto a estas fechas.

Todos los segmentos de la población parecen ser muy partidarios de estos flujos migratorios, con alguna mayor preferencia por los europeos y prácticamente igual por los norteamericanos y por los japoneses, pero la actitud es más favorable cuanto más baja es la edad de los entrevistados, cuanto más alto es su nivel educativo y su status socioeconómico familiar, cuanto mayor es el tamaño del espacio de identificación y cuanto menor es su grado de xenofobia. Nuevamente, sólo los muy xenófobos se muestran contrarios a las corrientes inmigratorias procedentes de estas áreas (Véase cuadro 3.5.2.).

Por otra parte, todos los segmentos de la población coinciden asimismo en señalar, en mayor o menor medida, que el volumen de personas procedentes de otros países desarrollados es más bien pequeño o muy pequeño en España, confirmando también los datos obtenidos en las investigaciones pasadas.

Cuadro 3.5.2.

*Indice Partidario/Contrario a la Inmigración de los Sigüientes Grupos, por Características Socioeconómicas.*

MARZO 1994	Total	Nortea- mericanos	Japoneses	Europeos Occidentales
TOTAL	(1200)	137	136	143
<i>Edad:</i>				
Menos de 30 años	(313)	151	155	156
De 30 a 49 años	(408)	141	138	149
De 50 a 64 años	(259)	134	129	139
Más de 65 años	(220)	115	113	120
<i>Educación del Entrevistado:</i>				
Baja	(778)	130	128	135
Media	(313)	146	147	152
Alta	(110)	162	162	179
<i>Status Socioeconómico Familiar:</i>				
Alto	(178)	160	156	165
Medio	(690)	137	139	145
Bajo	(332)	126	120	128
<i>Identificación Espacial:</i>				
Local	(793)	133	132	138
Nacional	(288)	142	140	149
Supra-Nacional	(104)	158	161	170
<i>Indice de Xenofobia:</i>				
Nada xenófobo	(235)	172	175	178
Poco xenófobo	(444)	150	149	154
Algo xenófobo	(444)	116	115	123
Muy xenófobo	(77)	76	63	89

Cuadro 3.5.3.

*Percepción del volumen de Personas que hay en España procedentes de otros Países Desarrollados*

	1991	1992	1993	1994
Total	(1.200)	(1.200)	(1.200)	(1.200)
Muy grande	3%	5%	3%	3%
Grande	23	26	24	24
Pequeño	45	42	46	43
Muy pequeño	11	13	13	12
No hay	1	1	1	1
NS/NC	18	13	14	17
INDICE	70	76	67	71

Cuadro 3.5.4.

*Percepción del Volumen de personas que hay en España procedentes de otros países desarrollados, por Características Socioeconómicas.*

MARZO 1994	Total	Muy Grande	Grande	Muy Pequeño	Pequeño	No hay	NS/NC	INDICE
<b>TOTAL</b>	(1200)	3%	24	43	12	1	17	71
<i>Edad:</i>								
Menos de 30 años	(313)	2%	24	51	11	*	11	65
De 30 a 49 años	(408)	4%	23	47	13	1	13	66
De 50 a 64 años	(259)	3%	26	38	13	1	20	78
Más de 65 años	(220)	4%	22	31	11	1	31	84
<i>Educación del Entrevistado:</i>								
Baja	(778)	3%	25	38	11	1	22	78
Media	(313)	4%	23	51	12	*	9	64
Alta	(110)	3%	16	54	20	1	5	44
<i>Status Socioeconómico Familiar:</i>								
Alto	(178)	5%	19	52	17	-	7	56
Medio	(690)	3%	25	44	12	1	16	72
Bajo	(332)	3%	23	38	11	*	25	78
<i>Identificación Espacial:</i>								
Local	(793)	3%	24	42	12	*	19	72
Nacional	(288)	4%	24	45	12	*	15	71
Supra-Nacional	(104)	3%	22	49	12	3	11	64
<i>Índice de Xenofobia:</i>								
Nada xenófobo	(235)	1%	17	51	11	*	20	56
Poco xenófobo	(444)	2%	20	45	15	*	18	62
Algo xenófobo	(444)	5%	30	39	11	*	15	85
Muy xenófobo	(77)	8%	30	36	5	1	20	96

Cuadro 3.5.5.

*Previsión del Volumen de Inmigrantes procedentes de Países Desarrollados durante los Próximos Años.*

	1992	1993	1994
<b>TOTAL</b>	(1.200)	(1.200)	(1.200)
Más	53%	42%	34%
Igual	26	39	34
Menos	7	10	11
NS/NC	14	17	22
INDICE	146	132	123



Los mismos segmentos sociales antes mencionados como más favorables a estos inmigrantes son también los que en mayor proporción consideran que su volumen es pequeño.

En cuanto a previsiones de futuras inmigraciones procedentes de países desarrollados, más de la mitad de los entrevistados creen que en los próximos años vendrán más, mientras que la proporción que piensa que vendrán menos no supera el 10 por ciento en ningún caso. Por comparación con los datos de 1992 y 1993, ha disminuido ligeramente la proporción de quienes creen que aumentará el número de inmigrantes procedentes de países desarrollados.

Cuadro 3.5.6.

*Previsión del Volumen de Inmigrantes en los Próximos Años,  
por Características Socioeconómicas.*

MARZO 1994	Total	Más	Igual	Menos	NS/NC	INDICE
TOTAL	(1200)	34%	34	21	22	123
<i>Edad:</i>						
Menos de 30 años	(313)	34%	41	12	13	123
De 30 a 49 años	(408)	37%	33	13	17	125
De 50 a 64 años	(259)	35%	31	8	26	126
Más de 65 años	(220)	26%	29	9	36	117
<i>Educación del Entrevistado:</i>						
Baja	(778)	33%	31	11	26	122
Media	(313)	34%	39	12	15	122
Alta	(110)	37%	4	8	14	129

Las diferencias de opinión entre segmentos sociales son, en este caso, pequeñas y menos significativas.

Cuadro 3.5.7.

*Preferencia respecto a facilitar la Integración de Inmigrantes procedentes  
de ciertas Areas Desarrolladas*

	1991	1992	1993	1994
Total	(1.200)	(1.200)	(1.200)	(1.200)
Norteamericanos	9%	4%	4%	6%
Japoneses	7	5	5	3
Europeos Occidentales	16	14	16	16
Europeos del Este	7	8	8	5
Otros países ricos	2	2	2	4
Otros	2	3	3	2
Todos	35	39	36	44
Ninguno	12	16	13	14
NS/NC	11	9	14	6

Y, en lo que respecta a preferencias en cuanto a la integración de estos grupos de inmigrantes, algo menos de la mitad de los entrevistados afirma que prefieren la integración de todos, y un 14 por ciento dicen que la de ninguno. Pero, de quienes muestran preferencias concretas, está claro que éstas se decantan por los europeos occidentales. Los datos son prácticamente idénticos a los de 1991, 1992 y 1993.

*Cuadro 3.5.8.*

*Preferencia respecto a facilitar la Integración de Inmigrantes por Características Socioeconómicas.*

MARZO 1994	Total	Nortea mericanos	Japo- neses	Europeos Occidentales	Europeos del Este	Países ricos	Otros	Todos	Ninguno	NS/NC
<b>TOTAL</b>	(1200)	6%	3	16	5	4	2	44	14	6
<i>Edad:</i>										
Menos de 30 años	(313)	7%	6	16	6	4	1	47	10	4
De 30 a 49 años	(408)	6%	2	16	7	4	2	43	16	6
De 50 a 64 años	(259)	6%	2	15	4	3	3	44	16	8
Más de 65 años	(220)	5%	1	19	4	4	1	42	15	9
<i>Posición Social:</i>										
Baja	(512)	5%	2	16	5	4	1	45	15	8
Media	(528)	6%	4	15	7	3	2	43	15	5
Alta	(160)	10%	4	22	2	4	3	45	8	2
<i>Ideología:</i>										
Izquierda	(377)	6%	2	17	6	3	1	47	13	4
Centro	(173)	9%	5	21	4	3	3	40	11	4
Derecha	(159)	6%	3	14	9	11	1	40	12	4
<i>Identificación Espacial:</i>										
Local	(793)	7%	3	17	5	4	2	43	14	6
Nacional	(288)	5%	2	13	8	4	1	43	15	8
Supra-Nacional	(104)	7%	2	18	2	-	1	55	11	5
<i>Índice de Xenofobia:</i>										
Nada xenófobo	(235)	1%	1	9	5	1	2	70	7	4
Poco xenófobo	(444)	4%	2	18	4	4	1	49	10	8
Algo xenófobo	(444)	11%	4	19	6	4	1	31	18	7
Muy xenófobo	(77)	10%	5	14	9	8	4	13	34	2

Todos los segmentos de la población coinciden en dar cierta prioridad, sin embargo, a la integración de los inmigrantes procedentes de países europeos occidentales. Las mayores diferencias entre segmentos sociales son las que se basan en el grado de xenofobia, ya que un 70% de los nada xenófobos es partidario de la integración de todos los inmigrantes, mientras que un 34% de los muy xenófobos preferiría que no se integrara a ninguno. Por último, más de la mitad de los entrevistados que se identifican con espacios supra-nacionales se manifiestan también partidarios de la integración de todas estas personas.

Cuadro 3.5.9.

*Tipo de Inmigrantes que beneficiaría más al País, por Características Socioeconómicas.*

MARZO 1994	Total	Técnicos y profesionales	Menos cualificada	Ns/Nc
TOTAL	(1200)	59%	20	22
<i>Edad:</i>				
Menos de 30 años	(313)	59%	23	18
De 30 a 49 años	(408)	63%	16	21
De 50 a 64 años	(259)	56%	21	23
Más de 65 años	(220)	53%	22	26
<i>Posición Social:</i>				
Baja	(512)	54%	20	26
Media	(528)	61%	21	17
Alta	(160)	64%	14	22
<i>Ideología:</i>				
Izquierda	(377)	62%	17	20
Centro	(173)	67%	20	13
Derecha	(159)	60%	23	17
<i>Identificación Espacial:</i>				
Local	(793)	61%	20	20
Nacional	(288)	54%	21	25
Supra-Nacional	(104)	57%	17	26
<i>Índice de Xenofobia:</i>				
Nada xenófobo	(235)	48%	23	28
Poco xenófobo	(444)	61%	18	20
Algo xenófobo	(444)	61%	20	19
Muy xenófobo	(77)	58%	17	25

Si se hace hincapié en los aspectos laborales de la inmigración procedente de áreas desarrolladas, encontramos que, de forma mayoritaria, los entrevistados piensan que son los técnicos y profesionales el tipo de inmigrantes que más beneficiaría al país. Sólo una quinta parte opina que beneficiaría más a España la llegada de inmigrantes menos cualificados, si bien es preciso señalar la alta proporción de

quienes no tienen una opinión definida sobre esta cuestión. Aunque en todos los segmentos sociales se considera a los técnicos y profesionales como los inmigrantes que más nos beneficiarían, esta opinión es mantenida con más intensidad por los de 30 a 49 años, los de alta y media posición social, los de ideología de centro, quienes se identifican con espacios locales y los poco o algo xenófobos.

*Cuadro 3.5.10.*

*Influencia de diferentes Grupos de Inmigrantes procedentes de áreas desarrolladas para los Entrevistados y para España.*

MARZO 1994	ENTREVISTADO				ESPAÑA			
	Bene- ficia sa	Indi- ferente	Perju- dicial	NS/NC	Bene- ficia sa	Indi- ferente	Perju- dicial	NS/NC
- Personas que montan un negocio en España .....	35%	54	7	4	70%	13	12	6
- Personas que vienen a desempeñar puestos de responsabilidad .....	22%	59	14	5	51%	19	19	11
- Trabajadores de la CEE .....	18%	57	19	6	42%	24	23	11
- Personas de alto nivel socioeconómico que establecen su residencia en España .....	30%	61	5	4	69%	16	6	8
- Personas jubiladas .....	20%	69	6	5	48%	31	12	8

De igual manera, la mayoría de los entrevistados consideran beneficiosa para España, aunque indiferente para el propio entrevistado, (pero más beneficiosa que perjudicial), la inmigración de personas de diversos grupos procedentes de países desarrollados, confirmando así las tendencias de años anteriores. Es decir, los entrevistados no parecen tan seguros de verse beneficiados personalmente por estos flujos migratorios, como se puede comprobar en el siguiente resumen:

*% que consideran beneficioso para:*

La migración de:	Entrevistado				España			
	1991	1992	1993	1994	1991	1992	1993	1994
- Personas que montan un negocio en España .....	33	35	40	35	66	60	69	70
- Personas que vienen a desempeñar puestos de responsabilidad .....	20	23	24	22	44	45	46	51
- Trabajadores de la CEE .....	22	20	20	18	40	39	40	42
- Personas de alto nivel socioeconómico que establecen su residencia en España .....	29	31	33	30	59	62	64	69
- Personas jubiladas .....	21	23	23	20	44	47	45	48



La percepción de beneficios de la inmigración para el entrevistado y para España, teniendo en cuenta las diferencias de magnitudes, son siempre más altas cuando la referencia es a España, como ya se comprobó en 1991, 1992 y 1993. Y, también como en años anteriores, se considera más beneficioso para el propio entrevistado y para España, tanto la inmigración de personas que vienen a montar un negocio como la de personas de alto nivel socioeconómico que establecen su residencia en España.

## Cuadro 3.5.11.

*% que consideran Beneficiosa para los ENTREVISTADOS la llegada de diferentes Grupos de Inmigrantes procedentes de áreas desarrolladas, por Características Socioeconómicas.*

MARZO 1994	ENTREVISTADOS						ESPAÑA					
	Montan Total negocio	Desempeñan puestos	Trabaja- dores CEE	Alto Nivel	Perso. Jubil.		Montan negocio	Desempeñan puestos	Trabaja- dores CEE	Alto Nivel	Perso. Jubil.	
TOTAL	(1200)	35	22	18	30	20	70	51	43	69	48	
<i>Edad:</i>												
Menos de 30 años	(313)	41	24	20	32	19	72	56	48	69	45	
De 30 a 49 años	(408)	37	23	18	34	22	72	51	44	72	52	
De 50 a 64 años	(259)	33	23	20	29	21	69	53	43	71	51	
Más de 65 años	(220)	27	15	13	22	16	62	40	33	60	43	
<i>Posición Social:</i>												
Baja	(512)	29	17	14	24	17	65	47	37	64	46	
Media	(528)	40	23	19	33	19	74	52	45	73	49	
Alta	(160)	44	33	29	42	30	69	57	49	73	56	
<i>Ideología:</i>												
Izquierda	(377)	37	23	19	29	20	72	48	43	69	52	
Centro	(173)	40	21	22	29	19	68	54	45	70	47	
Derecha	(159)	37	30	20	36	25	68	57	46	71	56	
<i>Identificación Espacial:</i>												
Local	(793)	35	21	18	29	19	70	50	42	70	50	
Nacional	(288)	36	21	16	29	18	67	50	41	66	42	
Supra-Nacional	(104)	37	31	26	40	29	70	58	48	75	60	
<i>Viajes al Extranjero:</i>												
Sí	(473)	37	25	22	36	23	71	52	44	73	51	
No	(727)	35	20	15	26	18	69	50	41	66	47	
<i>Índice de Xenofobia:</i>												
Nada xenóforo	(235)	34	25	20	31	21	77	61	50	72	49	
Poco xenóforo	(444)	34	21	18	28	19	70	52	46	70	50	
Algo xenóforo	(444)	38	21	15	31	20	67	45	36	67	48	
Muy xenóforo	(77)	35	24	23	32	19	58	46	34	65	41	

Y la percepción de beneficios suele ser mayor entre los menores de 50 años, y parece directamente relacionada con la posición social, el tamaño del espacio de identificación y el haber viajado al extranjero. En el caso de España, esta percepción parece estar inversamente relacionada con el índice de xenofobia de manera más clara que en el caso de los entrevistados.

Cuadro 3.5.12.

*Influencia de los Inmigrantes de Países Desarrollados en el Paro y en los Salarios.*

	1991	1992	1993	1994
Total	(1.200)	(1.200)	(1.200)	(1.200)
<i>Paro</i>				
Más paro	33%	40%	34%	32%
No afecta	55	50	56	58
NS/NC	11	10	10	9
<i>Salarios</i>				
Disminuyen	15%	22%	20%	20%
No afecta	64	62	65	66
Aumentan	6	4	4	3
NS/NC	15	12	12	11

Alrededor de un tercio de los entrevistados opinan que estos inmigrantes han contribuido a aumentar el paro, y un 20 por ciento piensa que han contribuido a disminuir los salarios. En lo que se refiere al paro, como puede comprobarse, parece haber disminuido algo la proporción de quienes perciben influencias negativas de la inmigración procedente de países desarrollados, mientras que en lo relativo a los salarios esta proporción se mantiene. En cualquier caso, los datos revelan una gran estabilidad a lo largo de estos cuatro años.

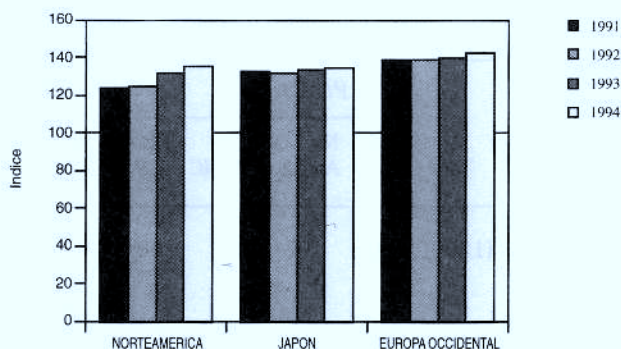
No obstante, la opinión mayoritaria en todos los segmentos sociales es la de que la inmigración procedente de países desarrollados no afecta a los salarios, y, aunque en menor proporción, que tampoco influye sobre el paro. Pero, también en todos los segmentos sociales, la proporción que opina que esa inmigración hace aumentar el paro y disminuir los salarios es mayor que la que piensa lo contrario, excepto entre los muy xenófobos.

## Cuadro 3.5.13.

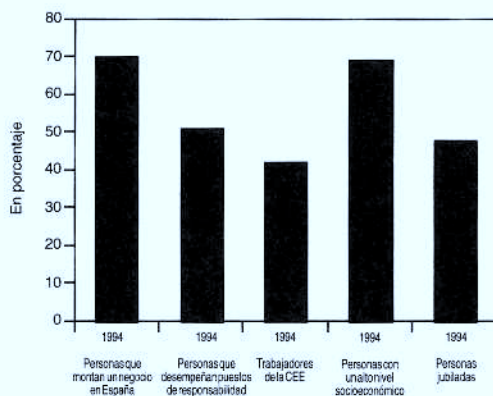
## Influencia de estos Inmigrantes en el Paro y en los Salarios, por Características Socioeconómicas.

MARZO 1994	Total	PARO			SALARIOS			
		Más Paro	No Afecta	NS/NC	Disminuir	No Afecta	Aumentar	NS/NC
TOTAL	(1200)	32%	58	9	20%	66	3	11
<i>Edad:</i>								
Menos de 30 años	(313)	35%	59	6	19%	73	3	5
De 30 a 49 años	(408)	31%	64	6	21%	69	2	8
De 50 a 64 años	(259)	31%	56	13	18%	63	5	15
Más de 65 años	(220)	33%	49	18	21%	57	2	20
<i>Educación del Entrevistado:</i>								
Baja	(778)	35%	53	12	22%	61	3	15
Media	(313)	30%	65	5	19%	74	3	4
Alta	(110)	20%	77	4	11%	82	6	1
<i>Posición Social:</i>								
Baja	(512)	34%	52	14	20%	63	1	16
Media	(528)	32%	61	7	20%	68	4	9
Alta	(160)	28%	71	1	21%	72	6	1
<i>Ideología:</i>								
Izquierda	(377)	33%	60	7	21%	67	2	10
Centro	(173)	29%	63	8	14%	76	4	6
Derecha	(159)	35%	59	6	26%	60	4	9
<i>Índice de Xenofobia:</i>								
Nada xenófobo	(235)	15%	73	11	10%	77	1	12
Poco xenófobo	(444)	29%	60	11	15%	69	4	11
Algo xenófobo	(444)	41%	51	7	26%	62	3	9
Muy xenófobo	(77)	54%	39	7	41%	44	1	14

### INDICE DE ACTITUD DE LOS ENTREVISTADOS HACIA LA INMIGRACION A ESPAÑA DE HABITANTES DE PAISES DESARROLLADOS



### % DE ENTREVISTADOS QUE CONSIDERAN BENEFICIOSA PARA ESPAÑA LA LLEGADA DE:



### 3.6. Emigración de españoles a otros países

Aunque el objeto principal de esta investigación ha sido el de estudiar las actitudes de los españoles hacia la inmigración, ha parecido conveniente conocer también, como en años anteriores, su experiencia personal como emigrantes a otros países, puesto que podría ser una variable independiente que ayudase a explicar dichas actitudes.



## Cuadro 3.6.1.

*Lugar donde ha trabajado durante más de un año por zonas del Mundo de destino (en porcentajes)*

	1991	1992	1993	1994
Africa del Norte	1	1	1	1
Sudamérica	2	1	1	1
Europa Occidental	5	4	5	5
Otros	*	1	1	1

Como era previsible, y ya se conocía por otras investigaciones, y más concretamente por las realizadas por CIRES en 1991, 1992 y 1993, la proporción de españoles que ha trabajado durante más de un año en otros países es muy escasa. Concretamente, un 5 por ciento dice haber trabajado al menos un año en Europa Occidental, y proporciones inferiores al 2 por ciento en otras regiones del Mundo. En consecuencia, no se ha podido utilizar esta variable para el análisis realizado en este breve informe, pero sí podrá ser utilizada en análisis causales de verificación de hipótesis, en los que el número de casos en las submuestras es menos relevante.

## Cuadro 3.6.2.

*Convivencia con Emigrantes de otros Países de los que trabajaron fuera del país*

	1992	1993	1994
Base: Trabajó fuera	(71)	(90)	(93)
Sí	77%	77%	80%
No	23	21	20
NS/NC	-	2	-

De estos pocos entrevistados (93) que han tenido la experiencia de trabajar fuera de España durante al menos un año, el 80% afirman haber convivido en su vecindario o lugar de trabajo con emigrantes de otros países, dato ligeramente superior al de años pasados.

## Cuadro 3.6.3.

*Trato recibido a los Españoles durante el tiempo en que trabajó fuera del País*

	1992	1993	1994
Base: Trabajó fuera	(71)	(90)	(93)
Mejor	27%	33%	28%
Igual	55	49	59
Peor	18	11	12
NS/NC	-	7	1
INDICE	109	122	116

Más de la mitad de estas personas afirman haber recibido igual trato que el que recibían otros emigrantes, y la proporción que afirma haber recibido mejor trato, si bien es algo inferior respecto a esa misma proporción en 1993, continúa siendo claramente superior a la de aquéllos que dicen haber recibido peor trato.

Cuadro 3.6.4.

*Opinión sobre el trato recibido de los Habitantes del País Receptor*

	1991	1992	1993	1994
Base: Trabajó fuera	(87)	(71)	(90)	(93)
Muy Bien	26%	24%	28%	35%
Bien	45	50	48	50
Ni Bien ni Mal	17	18	19	8
Mal	6	7	3	5
Muy Mal	3	-	-	1
NS/NC	3	-	2	-
INDICE	162	167	172	179

La gran mayoría de estos entrevistados reconocen haber sido tratados bien o muy bien por los habitantes del país receptor, y sólo un 6 por ciento afirma haber sido tratado mal o muy mal. Los datos coinciden prácticamente, a pesar de lo reducido de la submuestra, con los obtenidos en 1991, 1992 y 1993, y confirman la tendencia ascendente de la percepción del buen trato recibido por parte de los emigrantes españoles en otros países.

Cuadro 3.6.5.

*Nacionalidad de la persona para la que Trabajaba*

	1991	1992	1993	1994
Base: Trabajó fuera	(87)	(71)	(90)	(93)
Nativos país	78%	80%	72%	81%
Para Españoles	10	11	14	13
Personas otro país	7	7	8	5
NS/NC	5	1	6	1

Más de tres cuartas partes trabajaron para nativos del país receptor, un 13 por ciento para españoles en el país receptor, y sólo un 5 por ciento para personas de otro país diferente al receptor, datos muy similares, por tanto, a los de las anteriores investigaciones.

Cuadro 3.6.6.

*Conocimiento de Parientes o Amigos que han trabajado fuera de España*

	1991	1992	1993	1994
Total	(1.200)	(1.200)	(1.200)	(1.200)
Sí	48%	48%	47%	48%
No	51	51	52	52
NS/NC	*	1	1	1

Por otra parte, alrededor de la mitad del total de entrevistados, con independencia de que hayan tenido o no la experiencia de la emigración, conocen parientes o amigos que han trabajado fuera de España, proporción que es idéntica a las obtenidas en 1991, 1992 y 1993.

Cuadro 3.6.7.

*Conocimiento de Parientes o Amigos que han trabajado fuera de España, por Características Socioeconómicas.*

MARZO 1994	Total	Sí	No	NS/NC
TOTAL	(1200)	48%	52	1
<i>Edad:</i>				
Menos de 30 años	(313)	49%	51	-
De 30 a 49 años	(408)	51%	48	1
De 50 a 64 años	(259)	50%	49	1
Más de 65 años	(220)	36%	63	1
<i>Posición Social:</i>				
Baja	(512)	41%	59	*
Media	(528)	53%	46	1
Alta	(160)	53%	46	1
<i>Identificación Espacial:</i>				
Local	(793)	47%	52	*
Nacional	(288)	42%	57	1
Supra-Nacional	(104)	62%	36	2
<i>Índice de Xenofobia:</i>				
Nada xenófobo	(235)	59%	40	1
Poco xenófobo	(444)	49%	51	*
Algo xenófobo	(444)	41%	59	1
Muy xenófobo	(77)	47%	53	-

Y esta proporción parece ser mayor entre los de 30 a 49 años, los de posición social media y alta, los que se identifican con espacios supranacionales y los nada xenófobos.

Cuadro 3.6.8.

*Lugar donde han trabajado los Parientes o Amigos*

	1991	1992	1993	1994
Base: Conocen parientes o amigos que han trabajado fuera	(578)	(580)	(569)	(572)
Africa del Norte	4%	4%	4%	3%
Africa Negra	1	-	-	-
Sudamérica	14	15	17	14
Europa Occidental	65	71	66	69
Europa del Este	5	-	-	-
América del Norte	6	-	-	-
Oriente Medio	1	-	-	-
Otros	3	9	11	13
NS/NC	1	-	1	*

La mayoría de los que tienen parientes o amigos que hayan trabajado fuera de España, como en los anteriores años, los han tenido en Europa Occidental, y en proporción muy inferior en Sudamérica.

Cuadro 3.6.9.

*Percepción del Recuerdo y Trato recibido por éstos fuera de España*

	Recuerdo de Gente				Trato			
	1991	1992	1993	1994	1991	1992	1993	1994
Base: Conocen parientes o amigos que han trabajado fuera	(578)	(580)	(569)	(572)	(578)	(580)	(569)	(572)
Bueno	73%	76%	80%	73%	73%	73%	78%	74%
Regular	16	13	14	18	16	15	14	17
Malo	6	6	4	6	6	6	4	5
NS/NC	5	5	3	4	5	6	4	4



La percepción de los entrevistados respecto al recuerdo que sus parientes y amigos tienen de la gente de los países receptores, así como del trato recibido en ellos, es mayoritariamente buena (73 y 74 por ciento, respectivamente). Aunque se observa una ligera disminución de quienes piensan que sus familiares y amigos guardan un buen recuerdo del trato recibido y de la gente, los datos prácticamente son iguales a los obtenidos en 1991, 1992 y 1993.

Cuadro 3.6.10.

*Valoración de la adaptación de los Emigrantes (parientes y amigos) al retornar a la Vida Española.*

	En el ámbito laboral				En el ámbito Familiar				En el ámbito social (horarios, costumbres,...)			
	1991	1992	1993	1994	1991	1992	1993	1994	1991	1992	1993	1994
Base: Conocen parientes o amigos que han trabajado fuera	(578)	(580)	(569)	(572)	(578)	(580)	(569)	(572)	(578)	(580)	(569)	(572)
7. Muy difícil	6%	6%	6%	6%	3%	3%	3%	3%	3%	3%	2%	3%
6.	6	5	3	4	3	2	2	2	4	4	2	2
5.	6	6	7	6	2	3	3	3	4	4	4	3
4.	6	6	7	9	4	4	5	6	5	6	8	7
3.	5	5	4	4	5	3	4	4	6	5	5	4
2.	10	8	9	11	9	8	11	10	9	9	11	9
1.	7	11	15	14	9	12	17	17	10	10	16	16
0. Muy fácil	42	41	38	35	54	54	46	48	49	49	44	46
NS/NC	12	12	11	11	11	11	9	8	10	12	9	8
% Opinan	88	88	89	89	89	89	91	92	90	88	91	92
̄ Media	2,0	1,9	1,9	2,0	1,2	1,1	1,3	1,3	1,5	1,5	1,4	1,4
% Dispersión Opinática	121	125	120	113	159	167	144	143	142	143	131	140

Y existe también un amplio consenso en su percepción de que, al volver a España, su adaptación en el ámbito familiar, en el social y en el laboral, ha sido más bien bastante fácil, corroborando así los datos de fechas anteriores.

Cuadro 3.6.11.

*Percepción del Nivel Socioeconómico de los Emigrantes (parientes o amigos) tras su regreso.*

	1991	1992	1993	1994
Base: Conoce parientes o amigos que han trabajado fuera	(578)	(580)	(569)	(572)
Mejóro mucho	10%	18%	13%	13%
Mejóro algo	44	37	39	42
Se mantuvo igual que antes de irse	31	28	30	31
Empeoró algo	5	7	6	3
Empeoró mucho	1	1	2	1
NS/NC	9	9	10	9
INDICE	148	147	143	152

De la misma forma, más de la mitad de los entrevistados con parientes o amigos que trabajaron en el extranjero afirman haber observado una mejora en el nivel socioeconómico de éstos tras su regreso, algo menos de un tercio dice que se mantuvo igual y sólo un 4 por ciento dice haber percibido cierto empeoramiento, por lo que parece confirmarse que, de manera general, los españoles perciben la emigración como un proceso que encierra pocas dificultades y buenas consecuencias. Los datos, una vez más, corroboran, e incluso, mejoran respecto a los de 1991, 1992 y 1993.

Cuadro 3.6.12.

*Frecuencia con que ha viajado a las diferentes áreas del Mundo.*

MARZO 1994	Muy a menudo	A menudo	Alguna vez	Nunca	NS/NC
Africa del Norte	*%	1	8	90	1
Africa Negra	-%	*	2	98	1
Sudamérica	*%	1	4	94	1
Europa Occidental	2%	5	25	68	*
Europa del Este	-%	1	6	93	1
América del Norte	*%	*	3	96	1
Oriente Medio	*%	*	2	98	1
Otros	-%	1	3	94	2

En todo caso, y con independencia de haber trabajado o no en el extranjero, parece deducirse de los datos que más del 90 por ciento de los españoles de 18 y más años *no han viajado nunca* a África del Norte, al África Negra, a Sudamérica, a Europa del Este, a América del Norte o a Oriente Medio, pero alrededor de una tercera parte ha viajado a países de Europa Occidental, como ya se observó en anteriores estudios.

Cuadro 3.6.13.

*Porcentaje de entrevistados que Nunca han Viajado a las Diferentes áreas del Mundo*

	1993	1994
África del Norte	90	90
África Negra	97	98
Sudamérica	93	94
Europa Occidental	68	68
Europa del Este	95	93
América del Norte	96	96
Oriente Medio	97	98
Otros	92	94

Con respecto a 1993, es curioso comprobar que, en algunos casos, la proporción de quienes nunca han viajado fuera de España crece ligeramente, mientras que esta proporción sólo disminuye algo en el caso de Europa del Este.

Cuadro 3.6.14.

*% de Entrevistados que NUNCA han viajado a las Sigüientes áreas, del Mundo, por Características Socioeconómicas.*

MARZO 1994	Total	África del Norte	África Negra	Sudamérica	Europa Occidental	Europa del Este	América del Norte	Oriente Medio	Otros
TOTAL	(1200)	90	98	94	68	93	96	98	94
<i>Edad:</i>									
Menos de 30 años	(313)	90	98	94	65	93	95	98	91
De 30 a 49 años	(408)	89	97	92	61	91	95	97	95
De 50 a 64 años	(259)	93	98	97	73	95	98	99	94
Más de 65 años	(220)	90	97	93	80	95	96	97	96

MARZO 1994	Total	África del Norte	África Negra	Sudamérica	Europa Occidental	Europa del Este	América del Norte	Oriente Medio	Otros
<i>Educación del Entrevistado:</i>									
Baja	(778)	94	99	97	77	96	98	98	97
Media	(313)	87	98	93	59	93	96	99	93
Alta	(110)	74	88	77	33	74	81	89	73
<i>Posición Social:</i>									
Baja	(512)	95	99	97	79	96	98	99	96
Media	(528)	88	98	94	66	93	95	98	93
Alta	(160)	80	94	84	42	85	91	94	87
<i>Identificación Espacial:</i>									
Local	(793)	92	98	95	70	95	97	98	95
Nacional	(288)	90	96	93	71	92	95	96	94
Supra-Nacional	(104)	75	96	85	45	84	92	97	85
<i>Índice de Xenofobia:</i>									
Nada xenófobo	(235)	89	98	92	60	92	94	97	93
Poco xenófobo	(444)	91	98	94	65	93	97	97	93
Algo xenófobo	(444)	90	97	94	74	95	96	98	96
Muy xenófobo	(77)	90	96	93	80	88	97	97	92

Como es lógico, la proporción que afirma haber viajado a cada una de estas áreas del mundo es algo mayor cuanto más alto es el nivel educativo y la posición social, y cuanto mayor es el espacio de identificación. Sin embargo, no se observa en este caso una relación clara con el índice de xenofobia y con la edad.



### 3.7. Actitudes básicas ante Europa

Para concluir, y aunque CIRES ha realizado (en enero de 1991, 1992, 1993 y 1994), sendas investigaciones sobre las actitudes de los españoles hacia Europa y hacia la continuada integración en la Unión Europea, ha parecido necesario incluir alguna pregunta sobre esta cuestión aquí, con el fin de que puedan también ser utilizadas las respuestas correspondientes como variables explicativas, independientes.

#### Cuadro 3.7.1.

*Grado de Acuerdo ante la siguiente Afirmación: "Para el año 2.000 las decisiones políticas más importantes relativas a países miembros de la Comunidad Europea debería tomarlas el Gobierno Europeo y no los Gobiernos de cada Estado Miembro".*

	1992	1993	1994
Total	(1.200)	(1.200)	(1.200)
Muy de acuerdo	14%	9%	9%
Más bien de acuerdo	34	33	35
Más bien en desacuerdo	20	25	25
Muy en desacuerdo	11	12	9
NS/NC	20	21	23
INDICE	117	104	110

Se comprueba así, una vez más, que existe una opinión favorable y generalizada a que el Gobierno Europeo tenga mayor poder en el año 2000 que los gobiernos nacionales. Este año, además, se observa cierto aumento en esa actitud favorable, lo que refleja posiblemente la superación de ciertos acontecimientos del otoño de 1992, que provocaron una mayor cautela en los españoles respecto a la integración europea.

## Cuadro 3.7.2.

*Grado de Acuerdo ante la siguiente Afiración: "Para el año 2.000 las decisiones políticas más importantes relativas a países miembros de la Comunidad Europea debería tomarlas el Gobierno Europeo y no los Gobiernos de Cada Estado Miembro", por Características Socioeconómicas.*

MARZO 1994	Total	Muy de acuerdo	Más bien acuerdo	Más bien en desacuerdo	Muy en desacuerdo	NS/NC	INDICE
TOTAL	(1200)	9%	35	25	9	23	110
<i>Edad:</i>							
Menos de 30 años	(313)	11%	39	25	11	14	113
De 30 a 49 años	(408)	9%	36	28	11	16	107
De 50 a 64 años	(259)	8%	32	24	6	30	111
Más de 65 años	(220)	6%	29	20	5	40	110
<i>Educación del Entrevistado:</i>							
Baja	(778)	6%	32	25	7	30	106
Media	(313)	12%	40	24	13	11	115
Alta	(110)	19%	37	24	10	10	123
<i>Posición Social:</i>							
Baja	(512)	6%	32	22	7	32	109
Media	(528)	10%	37	27	9	18	112
Alta	(160)	12%	37	28	13	10	108
<i>Ideología:</i>							
Izquierda	(377)	10%	37	25	11	17	112
Centro	(173)	8%	38	23	13	19	110
Derecha	(159)	7%	33	32	8	19	101
<i>Identificación Espacial:</i>							
Local	(793)	7%	36	26	9	21	108
Nacional	(288)	8%	31	23	9	29	108
Supra-Nacional	(104)	22%	36	22	5	15	131
<i>Índice de Xenofobia:</i>							
Nada xenófobo	(235)	9%	35	25	8	22	111
Poco xenófobo	(444)	9%	37	25	7	22	114
Algo xenófobo	(444)	7%	33	25	11	23	105
Muy xenófobo	(77)	14%	28	19	11	28	112

Y la actitud, compartida por todos los segmentos sociales, parece inversamente relacionada con la edad y el grado de xenofobia, y directamente relacionada con el nivel educativo y la posición social. Además, esta actitud de acuerdo es también mayor entre los de ideología de centro y de izquierda, y entre los que se identifican con espacios supranacionales.

Cuadro 3.7.3.

*Evaluación del Efecto para España de pertenecer a la Unión Europea.*

	1992	1993	1994
Total	(1.200)	(1.200)	(1.200)
Muy Positivo	7%	5%	4%
Positivo	54	47	47
Neutro	15	17	19
Negativo	10	17	13
Muy negativo	1	2	1
NS/NC	13	17	16
INDICE	149	132	137

Cuadro 3.7.4.

*Evaluación del Efecto para España de pertenecer a la Unión Europea, por Características Socioeconómicas.*

MARZO 1994	Total	Muy positivo	Positivo	Neutro	Negativo	Muy negativo	NS/NC	INDICE
<b>TOTAL</b>	(1200)	4%	47	19	13	1	16	137
<i>Edad:</i>								
Menos de 30 años	(313)	5%	54	19	10	1	11	148
De 30 a 49 años	(408)	5%	46	19	17	2	13	132
De 50 a 64 años	(259)	2%	46	17	14	1	19	132
Más de 65 años	(220)	4%	41	20	10	1	25	134
<i>Educación del Entrevistado:</i>								
Baja	(778)	3%	42	19	14	1	21	130
Media	(313)	5%	56	19	12	1	7	148
Alta	(110)	11%	55	14	10	4	7	152
<i>Posición Social:</i>								
Baja	(512)	3%	43	21	11	1	22	133
Media	(528)	5%	51	16	15	1	12	140
Alta	(160)	4%	49	19	14	4	9	135
<i>Ideología:</i>								
Izquierda	(377)	6%	51	19	12	1	11	143
Centro	(173)	4%	55	19	10	1	11	149
Derecha	(159)	4%	43	18	18	3	14	127
<i>Identificación Espacial:</i>								
Local	(793)	4%	48	18	13	2	15	137
Nacional	(288)	1%	44	20	15	1	19	130
Supra-Nacional	(104)	10%	50	18	10	1	11	150
<i>Índice de Xenofobia:</i>								
Nada xenófobo	(235)	6%	52	13	12	1	16	144
Poco xenófobo	(444)	3%	49	20	11	2	15	140
Algo xenófobo	(444)	4%	44	18	16	1	17	131
Muy xenófobo	(77)	5%	39	27	15	1	13	127

Cuadro 3.7.5.

*Evaluación del desarrollo económico y de la modernización de España en relación con el resto de Europa*

	1992	1993	1994
Total	(1.200)	(1.200)	(1.200)
Mucho más atrasada	7%	6%	7%
Más atrasada	28	29	25
Algo más atrasada	42	43	45
Mismo nivel	15	15	16
Algo más avanzada	2	2	2
Más avanzada	*	*	-
Mucho más avanzada	*	-	*
NS/NC	5	4	5
INDICE	25	25	25

Cuadro 3.7.6.

*Evaluación del desarrollo económico y de la modernización de España en relación con la del resto de Europa, por Características Socioeconómicas.*

MARZO 1994	Total	Mucho más atrasada	Más atra- sada	Algo más atrasada	Mismo nivel	Algo más avanzada	Más avanzada	Mucho más avanzada	NS/NC	INDICE
TOTAL	(1200)	7%	25	45	16	2	-	*	5	25
<i>Edad:</i>										
Menos de 30 años	(313)	10%	23	48	15	2	-	-	2	21
De 30 a 49 años	(408)	8%	31	43	13	2	-	-	2	20
De 50 a 64 años	(259)	5%	26	44	16	*	-	-	8	25
Más de 65 años	(220)	3%	17	46	22	1	-	1	10	37
<i>Educación del Entrevistado:</i>										
Baja	(778)	4%	26	43	17	2	-	*	7	28
Media	(313)	10%	25	47	14	2	-	-	1	20
Alta	(110)	13%	25	51	10	-	-	-	1	11
<i>Posición Social:</i>										
Baja	(512)	5%	20	45	19	1	-	*	8	31
Media	(528)	8%	29	44	14	2	-	-	3	20
Alta	(160)	9%	29	48	11	2	-	-	1	16
<i>Ideología:</i>										
Izquierda	(377)	6%	25	44	18	2	-	1	4	27
Centro	(173)	4%	22	47	20	2	-	-	4	28
Derecha	(159)	8%	25	44	16	1	-	-	6	24



Existe asimismo un sentimiento claro, y ampliamente compartido, de que el efecto para España de pertenecer a la Unión Europea será positivo, como ya ocurría en 1992 y 1993.

Y este sentimiento positivo parece inversamente relacionado con la edad y con el grado de xenofobia, y directamente relacionado con el nivel educativo, la posición social, el "centrismo" y el "izquierdismo", y el tamaño del espacio de identificación.

Por último, y como se había ya comprobado en los estudios de CIRES anteriormente citados, se observa una opinión muy clara y generalizada respecto al atraso económico de España por comparación con el resto de Europa. Los datos son prácticamente idénticos a los de los dos años anteriores.

Y esta opinión es compartida, casi sin diferencias, por todos los segmentos de la sociedad española.