

Inserción laboral de los jóvenes: ¿quién encuentra un empleo acorde con el nivel y tipo de formación adquirido?

Arantza Ugidos[©]
Clara Velásquez*
Universidad del País Vasco

Abstract

Los estudios empíricos que se han realizado sobre el tema de la discrepancia entre los logros educacionales y las cualificaciones requeridas en una ocupación; conocido en la literatura como el mismatching entre el sistema educativo y el mercado laboral, se han centrado en el análisis de esa discrepancia observando sólo el nivel de estudios alcanzado por el trabajador y los requerimientos en cuanto a nivel de estudios de la ocupación que el trabajador desempeña. Nosotras extendemos ese análisis a la discrepancia que se da entre el sistema educativo y el mercado laboral tanto por el nivel de estudios como por el sector (tipo) de estudios realizado. Estimamos un modelo de duración en tiempo discreto con múltiples salidas. En nuestro análisis encontramos que, en España, para acceder a un primer empleo acorde con los estudios realizados es muy importante elegir bien el sector o tipo de estudios más que el nivel. Si nos centramos ahora en cómo es su primer empleo en relación a los estudios realizados, los resultados nos sugieren que la comunidad autónoma ya no afecta significativamente y que la educación del padre tiene un efecto significativo en la rapidez de encontrar un empleo acorde tanto en el nivel como en el tipo de estudios realizados (muy acorde o acorde total). El factor más importante para encontrar un empleo acorde lo más rápidamente posible es el realizar los estudios en el sector de ciencias técnicas, y no tiene por qué ser a nivel de estudios universitarios. Los jóvenes que realizan estudios en este sector, ya sea a nivel de formación profesional de grado medio, formación profesional de grado superior, diplomatura o universidad son relativamente más rápidos en encontrar un empleo acorde con los estudios realizados. Las jóvenes, sin embargo, son más rápidas en encontrar un empleo muy acorde si realizan estudios universitarios, independientemente del sector de estudios que realicen.

[©] Departamento de Fundamentos del Análisis Económico II, Avda. Lehendakari Agirre, 83, 48015 Bilbao. E-mail: arantza.ugidos@ehu.es. Tel: 946013787. Fax: 946013774.

* Departamento de Fundamentos del Análisis Económico II, Avda. Lehendakari Agirre, 83, 48015 Bilbao. E. Tel: 946017080. Fax: 946013774.

Toda la correspondencia a Arantza Ugidos. Agradecemos la financiación del Ministerio de Ciencia y Tecnología (SEC2003-04826 /ECO), de la Universidad del País Vasco (UPV-00035.321-13511/2001) y del Consejo Económico y Social Vasco.

1. INTRODUCCIÓN

El objetivo de este trabajo es analizar cuales son los principales determinantes para que un joven encuentre un primer empleo adecuado a la formación académica realizada, tanto en nivel como en sector (tipo) de estudios.

El mercado laboral español, en los últimos años, ha dejado patente la existencia del problema de sobre-educación, como ha quedado reflejado en diversos trabajos. Dolado, Felgueroso y Jimeno (2000) han llegado a la conclusión de que el aumento de la oferta laboral altamente cualificada no ha ido acompañada de un incremento equivalente en la oferta de trabajo cualificado dando origen al problema de sobre-educación. En particular, se observa cierta evidencia del llamado fenómeno “desplazamiento” de los trabajadores menos educados por los más educados.

Dentro de este contexto, hay que señalar que en los últimos años el proceso de transición de la escuela al mercado de trabajo en España se ha caracterizado por el hecho de que los jóvenes acaban aceptando empleos donde el nivel de educación requerido está por debajo de sus logros educativos. En este sentido, la sobre-educación se ha considerado como un factor explicativo del elevado y persistente desempleo de los jóvenes españoles con bajos niveles educativos (Dolado, Felgueroso y Jimeno, 2000).

Los estudios empíricos que se han realizado sobre el tema de la discrepancia entre los logros educacionales y las cualificaciones requeridas en una ocupación; conocido en la literatura como el mismatching entre el sistema educativo y el mercado laboral (por ejemplo el de Lasabille, G y otros (2001)) se han centrado en el análisis de esa discrepancia observando sólo el nivel de estudios alcanzado por el trabajador y los requerimientos en cuanto a nivel de estudios de la ocupación que el trabajador desempeña. El aporte que nosotros queremos hacer es extender ese análisis a la discrepancia que se da entre el sistema educativo y el mercado laboral tanto por el nivel de estudios como por el sector (tipo) de estudios realizado. Al realizar el análisis sólo por nivel de estudios no se está teniendo en cuenta el porcentaje de trabajadores que se encuentran en una ocupación, que aunque el nivel de cualificación requerido por nivel de estudios es el correcto, no tiene nada que ver con el tipo de estudios realizado por la persona, por ejemplo: Una persona con estudios de formación profesional de grado superior en salud que trabaja en la ocupación de profesionales de apoyo a la gestión administrativa.

Con este análisis queremos avanzar en el conocimiento de nuestro mercado laboral cubriendo esta carencia existente en los trabajos realizados en éste área en España. Dada la relevancia que tiene las características del empleo anterior en la probabilidad de encontrar un empleo, parece importante que la primera vez que se accede a un empleo sea uno en el que el individuo se pueda proyectar profesionalmente. Para lograrlo, es fundamental que el primer empleo que se consigue sea un empleo acorde con la formación adquirida. De ahí la importancia de que los jóvenes hagan la transición al mercado de trabajo encontrando un primer empleo acorde a su formación, tanto en el nivel como en el sector de estudios realizados.

Para nuestro análisis utilizamos el modulo del segundo trimestre del año 2000 de la Encuesta de Población Activa, EPA, sobre la transición de la educación inicial al mercado laboral. Nuestro objetivo es detectar qué factores determinan que un joven

encuentre un primer empleo totalmente adecuado a su nivel y tipo de formación. Dado que queremos realizar un análisis distinguiendo entre dos posibles salidas del desempleo, una a un primer empleo totalmente adecuado al nivel y tipo de formación y otra a un empleo que no se adecua a los estudios realizados, estimaremos un modelo denominado competing risk, el cual nos permitirá comparar eficientemente los efectos de las variables explicativas sobre estos dos tipos de empleo.

En la siguiente sección describimos los datos utilizados para este análisis, haciendo énfasis en las diferencias por sexo. El método de estimación es descrito en la sección 3 y en la sección 4 presentamos los resultados.

2. Datos

La base de datos que utilizamos para analizar la transición de los jóvenes al primer empleo pertenece a la *Encuesta de Población Activa* del segundo trimestre del año 2000. En concreto al *Modulo de Transiciones de la Educación al Mercado Laboral*. Este modulo cuenta con información de jóvenes entre 16 y 35 años que finalizaron, abandonaron o interrumpieron durante más de un año sus estudios o formación inicial entre 1991 y junio del año 2000. Nosotros restringimos la muestra a los jóvenes en edades entre 16 y 29 años que finalizaron, abandonaron o interrumpieron sus estudios entre enero de 1991 y marzo de 2000¹ que cuentan con información completa de sus padres así como con la información necesaria para construir la variable de duración del desempleo.

Estos individuos cuentan con información general sobre sus características personales así como las características de sus padres y la comunidad autónoma de residencia.

Para realizar el análisis de nuestro interés definimos, separadamente, dos variables binarias. Una variable nos recoge si la ocupación en la que los jóvenes encontraron su primer empleo se adecua al nivel de formación alcanzado por el trabajador. La otra variable recoge si el área de conocimientos necesarios para realizar esa ocupación está dentro del tipo o sector de estudios realizados por los jóvenes. Una vez creadas estas dos variables las cruzamos y creamos otra variable que nos recoja en una sola la información de si la ocupación se adecua al nivel y sector de estudios alcanzado por el joven.

Para la definición de ocupación adecuada o no con el nivel de estudios nos hemos basado en la Clasificación Nacional de Ocupaciones del año 1994 (CNO-94), clasificación basada en la Clasificación Internacional Unificada de Ocupaciones (CIUO-88).

Hay que tener en cuenta que los sistemas de Clasificación Profesional establecen las “jerarquías” o niveles de cada ocupación en función de tres criterios:

¹ Restringimos la base de datos a marzo de 2000 para poder observar a todos al menos 3 meses.

- El nivel de cualificación del trabajador (“categoría”)
- El grado de responsabilidad o complejidad de las tareas a desempeñar (“puesto de trabajo”).
- El grado de influencia sobre los resultados del proceso productivo (“competencia”).

El principal determinante de las clasificaciones ocupacionales lo constituye el nivel de cualificación, al constituir ésta un factor intrínseco al trabajador; mientras que la responsabilidad y la influencia sobre los resultados son factores extrínsecos al ocupante del puesto de trabajo. Por lo tanto el sistema educativo se convierte en el homologador de la jerarquización profesional.

Las cualificaciones profesionales de la CNO-94 se jerarquizan en función del nivel educativo que se considere necesario para el puesto. Así los niveles de cualificación se relacionan con la Clasificación Internacional Normalizada de Educación (CINE-79). Los niveles de cualificación definidos por la Organización Internacional del Trabajo (OIT) son 4:

1. Enseñanza primaria (6-12 años). (Nivel 1 CINE)
2. Enseñanza secundaria: hasta los 15 años (1er ciclo) o los 18(2º ciclo). Niveles 2 y 3 CINE)
3. Formación no universitaria entre los 17 y 22 años (Nivel 5 CINE.)²
4. Formación universitaria. (Niveles 6 y 7 CINE.)³

Nosotros elaboramos nuestra propia tabla de niveles de cualificación ocupacionales según el nivel de educación basándonos en esta información y en la encontrada en los aspectos generales de la CNO-94, teniendo en cuenta que se basa en el borrador de la CINE-97 que elaboró la UNESCO en 1979 y teniendo en cuenta los cambios estructurales en los niveles educativos de la población que se han presentado en los últimos 20 años en España.

Por lo tanto, nosotros distinguimos 5 niveles de cualificación⁴:

1. Nivel 1: Primaria y secundaria (Estudios obligatorios) (6 – 16 años)
2. Nivel 2: FPO de grado medio y Bachiller (2da etapa de secundaria) (16 – 18 años)
3. Nivel 3: FPO de grado superior (Considerada en la CNED-2000 estudios superiores) (18 – 20/21 años)
4. Diplomaturas y/o títulos propios de universidades (También estudios superiores) (18 – 21/22 años)
5. Licenciaturas y especializaciones (Estudios superiores) (18 – 22/23 años o más)

Como podemos ver hemos agrupado los estudios de primaria y secundaria. Esto lo hacemos por dos razones: La primera es que son estudios básicos y, a la vez, obligatorios dentro de España. Y la segunda es el bajo porcentaje de jóvenes con

² La O.I.T. en su clasificación no tiene en cuenta el nivel de educación 4 de la CINE.

³ Información obtenida de www.istas.net/fitema/ma/ma0304.html

⁴ Ver el apéndice A para un mayor entendimiento.

estudios de primaria en nuestra muestra. Esta última justificación es la que utilizamos para agrupar las especializaciones y doctorados en el mismo nivel que las licenciaturas.

Para la definición de ocupación adecuada o no con el sector de estudios nos basamos en la comparación del sector en los que el joven ha realizado los estudios y los conocimientos en cuanto al área de conocimiento que la ocupación requiere que tenga el trabajador. Analizamos uno a uno los sectores de estudio de la clasificación de programas en sectores de estudio de la CNED-2000, cruzándolos con las ocupaciones a 3 dígitos según la clasificación de ocupaciones CNO-94⁵. En esta definición tenemos en cuenta el joven dentro de que área de conocimientos ha adquirido su formación y por lo tanto hacia que área de conocimientos se ha estado formando en su vida escolar, así como la ocupación que área de conocimientos exige para ser desempeñada.

Definimos una variable categórica “acorde” que es el resultado de cruzar esas dos variables. Esta variable considera que el trabajo es Acorde Total si la ocupación que realiza el individuo se adecua tanto al nivel y como al sector de estudios que ha alcanzado el joven en el momento que abandonó o finalizó los estudios. Y no a acorde en caso contrario.

En la Tabla 1 se presentan las principales características por sexo de los jóvenes de esta muestra. Como vemos, la muestra que utilizaremos para nuestro análisis se compone por un número similar de hombres y mujeres. En la tabla podemos apreciar diferencias importantes entre los hombres y las mujeres de esta muestra, principalmente en lo referente al nivel de formación y a los sectores en que han cursado sus estudios. Las mujeres tienen un mayor nivel de formación que los hombres y, principalmente, han cursado sus estudios en los sectores de comerciales y administración, estudios básicos, el sector de ciencias de la educación, artes y humanidades así como en el de ciencias de la salud y servicios sociales. Los hombres por su parte se concentran principalmente en los sectores de estudios básicos, el sector de estudios de mecánica, electrónica y formación técnica y en el de comerciales y administración.

También observamos que esta es una muestra en la que predomina el desempleo de larga duración. En media los jóvenes de esta muestra que encontraron empleo lo hicieron tras una búsqueda de 21 meses. Aquí hay que aclarar que solo se puede construir duraciones completas para aquellos que en el segundo trimestre de 2000 habían encontrado empleo desde que abandonaron sus estudios por primera vez. El resto de observaciones son duraciones censuradas, es decir, solo sabemos que su duración es mayor a la observada en el momento de la entrevista; esto afecta al 31% de los hombres y al 41% de las mujeres.⁶

⁵ Ver el Apéndice B para un mayor detalle.

⁶ Esto significa que el 41,61% de las mujeres y el 31,76% de los hombres de esta muestra no encontraron empleo durante el periodo que fueron observados, que como mínimo ha sido 3 meses.

Tabla 1. Principales características de la muestra utilizada
(desviación estándar)

Variables	Total (N=3986)	Hombres (N=1996)	Mujeres (N=1990)
Edad	20,548 (3,18)	20,294 (3,34)	20,803 (2,99)
Nivel de estudios			
Secundaria o menor	0,167	0,207	0,126
Bachillerato	0,127	0,137	0,118
FPO grado medio	0,125	0,134	0,117
FPO grado superior	0,226	0,234	0,218
Diplomaturas	0,160	0,119	0,201
Universitarios o mayor	0,195	0,169	0,221
Sector de estudios			
Básicos	0,294	0,345	0,243
Educación, artes y humanidades	0,085	0,058	0,113
Ciencias sociales y derecho	0,072	0,048	0,097
Comerciales y administración	0,203	0,131	0,276
Ciencias puras	0,053	0,061	0,045
Mécanica, electrónica y técnicas	0,123	0,228	0,019
Ind. Manufacturera y construcción	0,050	0,081	0,019
Salud y servicios sociales	0,081	0,031	0,132
Servicios personales y otros	0,038	0,019	0,056
Características de los padres			
<i>Nivel de formación del padre</i>			
Universitarios	0,135	0,150	0,120
Bachillerato	0,090	0,089	0,091
Secundaria	0,136	0,133	0,139
Primaria	0,639	0,627	0,650
<i>Nivel de formación de la madre</i>			
Universitarios	0,064	0,062	0,066
Bachillerato	0,070	0,066	0,075
Secundaria	0,147	0,152	0,142
Primaria	0,719	0,720	0,717
Actividad laboral del padre			
Agricultura	0,063	0,061	0,066
Industria	0,220	0,234	0,205
Construcción	0,108	0,100	0,116
Servicios	0,390	0,394	0,386
Desempleado	0,041	0,042	0,041
Inactividad	0,177	0,169	0,185
Actividad laboral de la madre			
Agricultura	0,023	0,022	0,025
Industria	0,028	0,029	0,027
Construcción	0,004	0,004	0,004
Servicios	0,201	0,204	0,197
Desempleada	0,044	0,048	0,041
Inactividad	0,700	0,694	0,706
Censurados	0,367	0,318	0,416
<i>Duración del desempleo en meses</i>			
duraciones completas	21,05 (22,07)	20,71 (22,27)	21,45 (21,84)
duraciones incompletas	27,78 (26,01)	27,67 (26,53)	27,90 (25,49)

Como lo deja de manifiesto Congregado, E, y García Pérez, J (2002) hay que tener en cuenta que las duraciones observadas son muy altas por lo que es más probable que el individuo haya sido dejado de ser observado, por lo tanto quizás nuestras duraciones no son de individuos estrictamente desempleados todo el periodo de observación sino que pueden haber pasado algún periodo de inactividad entre que abandonó los estudios y obtuvo su primer empleo significativo.

En la Tabla 2 presentamos la distribución de hombres y mujeres que encontraron su primer empleo durante el periodo observado según si ese empleo que encontraron se adecua al nivel y sector de formación que habían alcanzado. Como vemos un mayor porcentaje de mujeres, el 36,49%, que de hombres, 32,8%, encontraron un empleo en una ocupación que demanda el nivel y tipo de estudios que tenían esos jóvenes. Como vemos tanto para hombres como para mujeres el porcentaje de ellos que consiguieron un empleo totalmente adecuado a su formación académica disminuye al tenerse en cuenta el sector de estudios en el que han alcanzado esa formación en comparación a los porcentajes (45,96% de hombres y 44,84% de mujeres) si tomamos la definición estándar de acorde, es decir, centrándonos exclusivamente en el nivel de estudios.

Tabla 2. Distribución de los que encontraron empleo

	Hombres	Mujeres	Total
Acorde Total	32.82	36.49	34.51
No acorde	67.18	63.51	65.49
Total	100.00	100.00	100.00
<i>Acorde según def. habitual</i>			
(Únicamente por nivel)	45.96	44.84	45.44
No. De Observaciones	1362	1162	2524

Además podemos apreciar diferencias entre hombres y mujeres según el tipo de adecuación del empleo encontrado si analizamos en detalle esa adecuación, diferencias que no se aprecian si únicamente nos centráramos en la definición habitual de empleo adecuado⁷. Por lo tanto, en un análisis sobre la primera incursión de los jóvenes en el mercado laboral creemos necesario un análisis detallado diferenciando las posibles salidas a empleo, según su adecuación al nivel y sector de formación alcanzado.

En la siguiente tabla presentamos las medias de las duraciones completas en meses según el tipo de empleo que encontraron los jóvenes. Vemos que para encontrar cualquier empleo según si este se adecua al nivel de formación y sector de estudios que han realizado los jóvenes impera el desempleo de larga duración. A la hora de encontrar un empleo acorde total los hombres presentan en media una duración menor a la de las mujeres, además observamos una diferencia interesante entre hombres y mujeres, mientras los hombres en media tardan menos en encontrar un empleo acorde que

⁷ Realizando un contraste de kolmogorov-smirnov rechazamos la hipótesis nula de igualdad en la distribución de las muestras de hombres y mujeres según tipos de acorde de empleo, con un valor de 0,1141 la mayor diferencia entre las muestras y un *p-value* de 0,000.

aquellos que encuentran un empleo no acorde las mujeres en media, prácticamente, tardan lo mismo en encontrar un empleo acorde que uno no acorde.

Tabla 3. Duraciones del desempleo en meses (Completas) según la salida
(Desviación estándar entre paréntesis)

	Hombres	Mujeres	Total
Acorde Total	18.13 (20.78)	21.35 (21.63)	19.70 (21.25)
No acorde	21.97 (22.89)	21.51 (21.98)	21.76 (22.47)
Total	20.71 (22.27)	21.45 (21.84)	21.05 (22.08)

3. Método de Estimación

Nuestro marco teórico de análisis es el de los modelos de búsqueda de empleo (ver Mortensen, 1986 o Devine y Kiefer, 1991), que explican la tasa de salida del desempleo como la probabilidad de que llegue una oferta multiplicada por la probabilidad de que esta oferta sea aceptada. Ambas probabilidades dependen de una serie de factores económicos del entorno y por una serie de características propias del individuo. Entre estas últimas nuestro principal interés en este trabajo es estudiar la importancia de los estudios realizados por el individuo a la hora de encontrar un empleo, no sólo mirando el nivel alcanzado sino el sector (tipo) de estudios realizados.

Analizamos la forma reducida de la función de riesgo (Hazard function) de salir del desempleo. Estimamos un modelo de duración en tiempo discreto, aplicando el método de Jenkins (1995) y extendiéndolo a múltiples salidas, lo que se conoce en la literatura como *competing risk models*. En nuestro caso hay 2 posibles salidas del desempleo: A un empleo acorde tanto en nivel como sector de estudios (Acorde total) o a un empleo no acorde.

La variable dependiente es el número de meses transcurridos desde que se finalizaron los estudios hasta que se encontró el primer empleo significativo (T). Es una variable aleatoria discreta con censura por la derecha. En nuestro estudio esta es una variable censurada cuando el individuo sigue en situación de desempleo en el segundo trimestre del 2000.

La distribución de esta variable la caracterizamos mediante la función de riesgo o tasa de salida para el caso de una variable discreta, siguiendo Jenkins, 1995:

$$\Phi(t) = P(T=t|T \geq t)$$

Para parametrizar el modelo utilizamos una función logística, entonces expresamos el modelo como:

$$\Phi_i(t, \chi_i(t)) = P(T=t|T \geq t, \chi_i(t)) = F(\theta_0(t) + t_1(t) \chi_i(t))$$

Donde F denota la función de distribución acumulada de una logística y en la que $\theta_0(t)$ es la función baselina de riesgo que trata de capturar la dependencia aditiva de la duración de la tasa de salida⁸ y $t_1(t)$ refleja la interdependencia entre la duración y el resto de las variables explicativas.

La estimación de un modelo de duración discreto requiere reorganizar los datos de forma que se expande (se repite) cada observación tantas veces como meses está desempleado en la muestra. Intuitivamente un modelo de duración discreto puede verse como una secuencia de modelos de elección binaria sobre las submuestras formadas por los supervivientes en cada duración, es decir, los que permanecen desempleados hasta esa duración.

4. Resultados

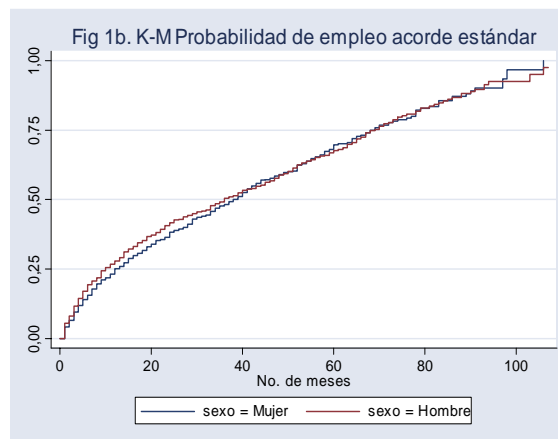
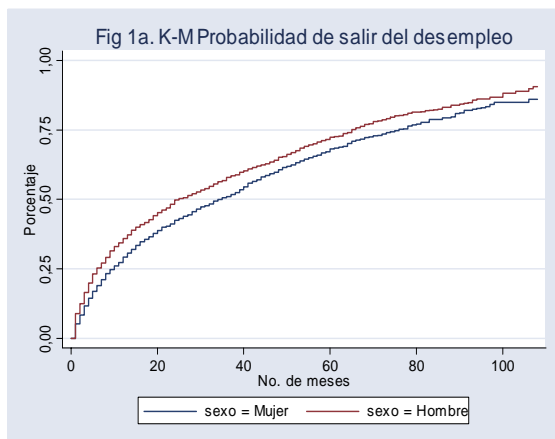
Utilizando la metodología Kaplan–Meier para hallar las tasas de supervivencia compararemos la duración del desempleo de hombres y mujeres. La tasa de supervivencia de Kaplan-Meier para una duración t se define como la probabilidad de estar desempleado al menos hasta la duración t (Kaplan and Meier, 1958). Este estimador nos puede ayudar a identificar qué factores afectan a la duración del desempleo, pero no es una estimación exacta debido a que no controla por otras variables que pueden estar correlacionadas. Para obtener estimaciones más precisas, después estimaremos un modelo de riesgo multivariante. En este documento presentaremos y compararemos tres análisis distintos de la salida del desempleo de los jóvenes en su primera incursión en el mercado de trabajo al finalizar o interrumpir sus estudios. En un primer análisis analizaremos la probabilidad de encontrar un primer empleo sin diferenciar que tipo de empleo encuentran, seguidamente analizaremos la salida del desempleo teniendo en cuenta dos posibles salidas: una a un empleo acorde según la definición habitual (solo se tiene en cuenta el nivel de formación) y la otra a un empleo no acorde según esa definición habitual. Por último y similar al análisis anterior, analizaremos la transición del desempleo a un primer empleo teniendo en cuenta dos posibles salidas: en esta ocasión a un empleo totalmente adecuado al perfil académico de los jóvenes (tanto por el nivel como por el sector de formación) o la salida a un empleo no acorde según nuestra definición.

Con este estudio (análisis) pretendemos averiguar que se gana al realizar el análisis de la transición del desempleo al primer empleo de los jóvenes cuando se es más riguroso en el análisis del tipo de empleo que encuentran los jóvenes.

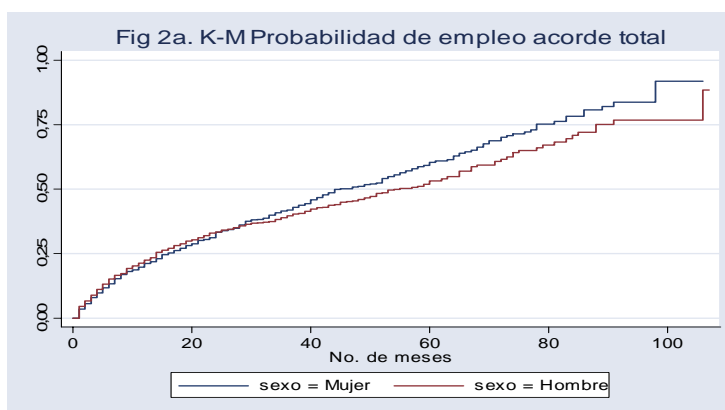
Dado que la tasa de supervivencia es la probabilidad de permanecer desempleado al menos para una duración t , uno menos la tasa de supervivencia puede ser interpretada como la probabilidad de dejar el desempleo en el momento t dado que estuvo en desempleo hasta el momento $t-1$. A continuación presentamos los gráficos que nos recogen estas probabilidades comparando hombres y mujeres según transiciones que queremos analizar.

⁸ Para nuestras estimaciones hemos especificado la función baselina de riesgo $\theta_0(t)$ de una forma semi-paramétrica, llamada piece-wise constant.

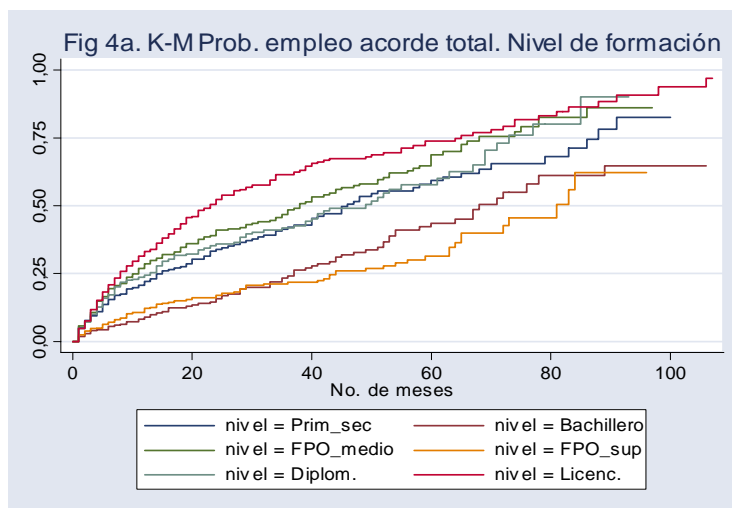
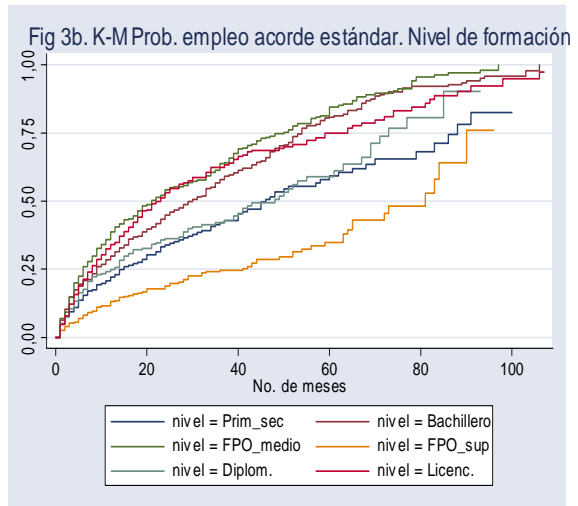
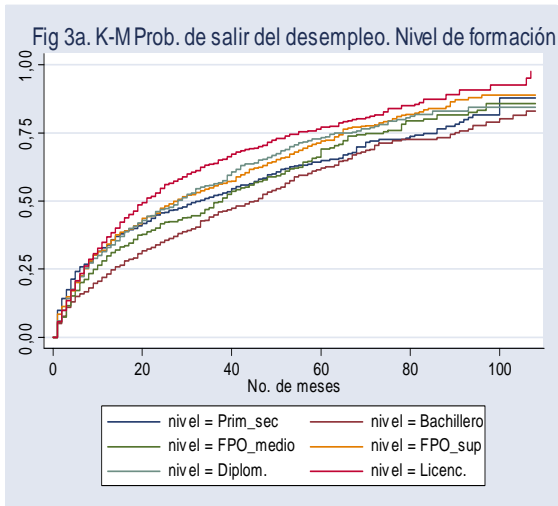
En la Figura 1a y 1b, observamos que no se presentan diferencias muy grandes entre hombres y mujeres en la probabilidad de dejar el desempleo, aunque dichas diferencias son aún menores cuando se distingue si es un empleo que se ajusta al nivel de formación de los jóvenes.



En la siguiente figura observamos la probabilidad de hombres y mujeres de dejar el desempleo realizando la transición a un empleo que se adecue tanto al nivel como al sector de estudios que ha alcanzado el joven, es decir, un empleo acorde total. Como vemos las diferencias entre hombres y mujeres son mayores que las observadas en el análisis de la probabilidad de dejar el desempleo hacia un empleo sin diferenciar por tipo de empleo. También observamos que estas diferencias se acentúan más cuanto mayor es el periodo de duración. También observamos que en las transiciones a un empleo acorde total las mujeres presentan una mayor probabilidad de dejar el desempleo que los hombres.

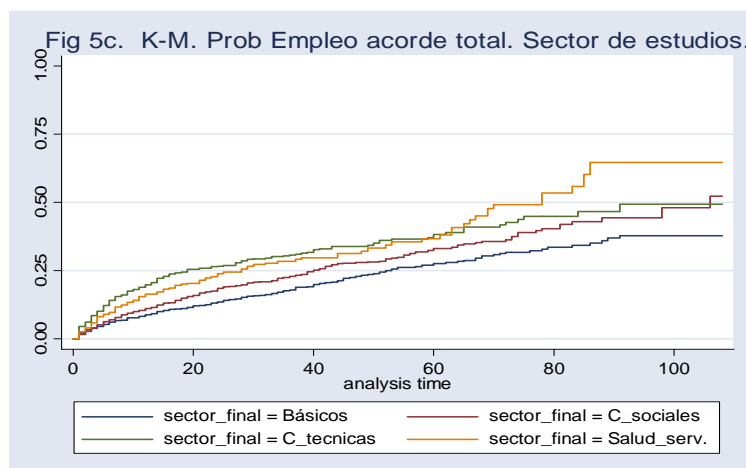
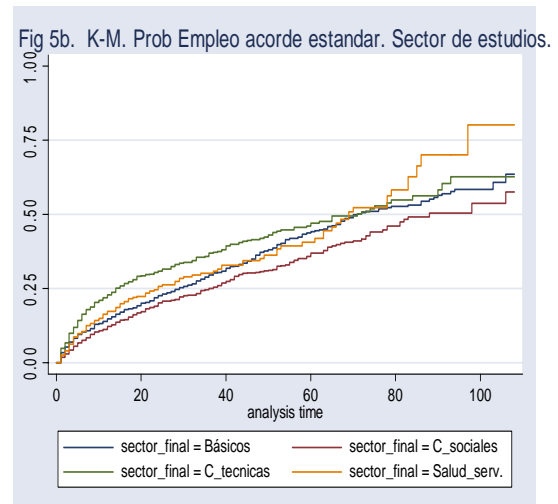
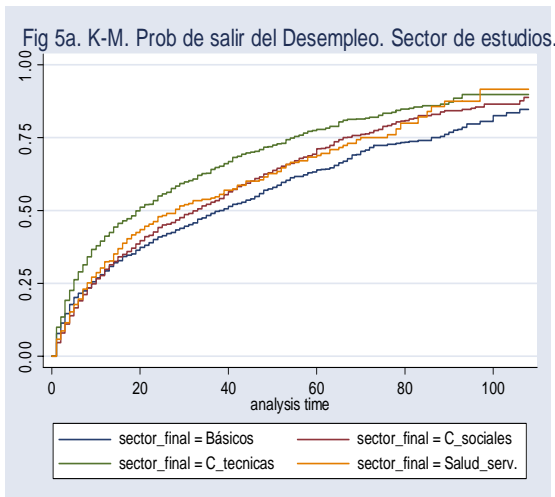


En las siguientes figuras observamos la probabilidad para hombres y mujeres de salir del desempleo teniendo en cuenta el nivel de formación alcanzado por los jóvenes. En la Figura 3a vemos la probabilidad de encontrar un empleo sin distinguir el tipo de empleo, en la Figura 3b vemos la probabilidad de encontrar un empleo que se adecua al nivel de formación (acorde estándar) y en la Figura 4a vemos la transición a un empleo acorde total.



Como vemos se presentan mayores diferencias por el nivel de formación cuando controlamos el tipo de empleo que se encuentra. Comparando las figuras 3b y 4a vemos que se presentan diferencias entre estas dos salidas.

Los resultados de la probabilidad de salir del desempleo teniendo en cuenta el sector de estudios y los posibles tipos de empleo que estamos considerando los presentamos en las siguientes figuras. Al tener en cuenta el sector de estudios en que los jóvenes han realizado sus estudios vemos que se presentan diferencias en la probabilidad de encontrar empleo entre los distintos tipos de estudio.



A continuación vamos a presentar los resultados de la estimación aplicando la metodología de Jenkins (1995). En el apéndice C mostramos los resultados de la estimación para las variables que controlan la duración del período de transición entre la finalización de los estudios y la obtención del primer empleo significativo, como cabría esperar y corroborando los resultados encontrados en otros estudios esta duración tiene un efecto negativo en la tasa de salida del desempleo.

En la siguiente tabla (Tabla 4a) presentamos los resultados para las variables personales obtenidos a partir de estimaciones de máxima verosimilitud de la tasa de salida. En las tres primeras columnas vemos los resultados de la salida del desempleo a un primer empleo sin controlar el tipo de empleo; primero para la muestra completa y luego distinguiendo por sexo. En las siguientes dos columnas se presentan los resultados del análisis de la salida del desempleo a un empleo acorde y a un empleo no acorde según la definición habitual (acorde solo por nivel de formación) de ahora en adelante

denominado acorde estándar, y en las últimas 2 columnas se presentan los resultados del análisis de la salida del desempleo a un empleo acorde y a un empleo no acorde si tenemos en cuenta el nivel y el sector de estudios, de ahora en adelante denominado acorde total.

Como observamos en esta tabla para encontrar un primer empleo en comparación a tener estudios de primaria o secundaria es relevante tener estudios de bachillerato, y estudios en el sector de ciencias técnicas, ya sean de formación profesional superior, diplomatura o universidad. Al hacer el análisis teniendo en cuenta el tipo de empleo que encuentran los jóvenes (utilizando el competing risk models) vemos que hay otras variables de los estudios de los jóvenes que son relevantes para encontrar un empleo que se adecue más a los estudios realizados. Además vemos también algunas diferencias entre las variables, así como en su efecto, que son relevantes para encontrar un empleo acorde estándar y las que son relevantes para encontrar un empleo acorde total.

Tabla 4a. Estimación de la tasa de salida del desempleo según tipo de empleo

	Variables personales (Estadístico t entre paréntesis)						
	Primer Empleo			Estandar		Total	
	Completa	Hombres	Mujeres	Acorde	No acorde	Acorde	No acorde
Sexo	-0.407 (-6.94)			-0.336 (-3.93)	-0.470 (-5.81)	-0.439 (-4.48)	-0.382 (-5.21)
<i>Nivel de Estudios (Primaria y secundaria)</i>							
Bachillerato	-0.297 (-3.84)	-0.301 (-3.01)	-0.311 (-2.46)	0.572 (5.12)	-1.414 (-10.32)	-0.569 (-3.92)	-0.175 (-1.90)
Fpm Ciencias Sociales	-0.033 (-0.31)	-0.146 (-0.87)	0.091 (0.63)	0.768 (5.46)	-0.936 (-5.03)	0.367 (2.31)	-0.310 (-2.16)
Fpm Ciencias Técnicas	-0.086 (-0.85)	-0.142 (-1.29)	0.131 (0.38)	0.835 (6.27)	-1.317 (-6.48)	0.262 (1.64)	-0.295 (-2.23)
Fpm Salud y Servicios	-0.095 (-0.68)	-0.348 (-1.07)	-0.008 (-0.05)	0.857 (5.10)	-1.607 (-4.72)	0.525 (2.83)	-0.721 (-3.15)
Fps Ciencias Sociales	-0.053 (-0.64)	0.105 (0.85)	-0.100 (-0.83)	-0.288 (-1.86)	0.049 (0.49)	-0.377 (-2.36)	0.086 (0.87)
Fps Ciencias Técnicas	0.178 (2.23)	0.135 (1.49)	0.227 (1.18)	-0.737 (-3.92)	0.436 (4.77)	-0.886 (-4.39)	0.448 (4.96)
Fps Salud y Servicios	0.040 (0.31)	-0.086 (-0.27)	0.133 (0.85)	-0.560 (-1.91)	0.251 (1.68)	-0.767 (-2.42)	0.312 (2.13)
Diplomaturas en C. Sociales	-0.130 (-1.40)	-0.027 (-0.18)	-0.136 (-1.06)	-0.554 (-3.00)	0.049 (0.45)	-0.611 (-3.26)	0.070 (0.65)
Diplomaturas en C. Técnicas	0.483 (4.37)	0.430 (3.37)	0.626 (2.67)	1.007 (6.33)	0.059 (0.37)	0.971 (6.00)	0.105 (0.67)
Diplom. en Salud y Servicios	0.083 (0.73)	-0.063 (-0.28)	0.188 (1.31)	0.273 (1.50)	-0.018 (-0.12)	0.220 (1.20)	0.010 (0.07)
Universidad en C. Sociales	0.123 (1.59)	-0.041 (-0.38)	0.275 (2.36)	0.378 (3.02)	-0.027 (-0.27)	0.283 (2.21)	0.037 (0.38)
Universidad en C. Técnicas	0.449 (4.24)	0.392 (2.95)	0.523 (2.93)	1.265 (8.90)	-0.502 (-2.67)	1.193 (8.24)	-0.407 (-2.23)
Univers. en Salud y Servicios	0.206 (1.21)	0.080 (0.29)	0.365 (1.65)	1.010 (4.81)	-0.744 (-2.29)	0.966 (4.57)	-0.714 (-2.20)

Entre paréntesis la variable que define al individuo de referencia

Vemos que para aumentar las posibilidades de encontrar un empleo acorde estándar es importante tener estudios de bachillerato, de formación profesional de grado medio y de universidad, principalmente en ciencias técnicas. También aumenta la probabilidad de encontrar un empleo acorde estándar el tener estudios de diplomatura en ciencias técnicas. Por el contrario disminuye esa probabilidad el tener estudios de formación profesional de grado superior en ciencias técnicas y diplomatura en ciencias sociales.

Es importante señalar que el que una variable afecte la probabilidad de encontrar un empleo acorde estándar no implica que también afecte y con signo contrario la probabilidad de encontrar un empleo no acorde estándar. Si nos fijamos en el resultado de la estimación para la variable de diplomatura en ciencias técnicas, aunque afecta positivamente la probabilidad de encontrar un empleo acorde estándar este tipo de estudios no tiene efecto relevante en la probabilidad de encontrar un empleo que no sea acorde estándar.

En cuanto a la probabilidad de encontrar un empleo acorde total, tanto por el nivel y el tipo de estudios, vemos que para aumentarla es relevante tener estudios de formación profesional de grado medio en ciencias sociales o en salud y servicios, diplomatura en ciencias técnicas y estudios de universidad en cualquier sector, aunque principalmente en ciencias técnicas. Por el contrario tener estudios de bachillerato o de formación profesional de grado superior en cualquier sector, o diplomatura en ciencias sociales disminuye la probabilidad de encontrar un empleo que sea acorde total.

Al comparar los resultados de la salida a un empleo estándar con los resultados a un empleo acorde total vemos que el tipo (sector) de estudios cobra relevancia cuando no se tienen estudios universitarios. También observamos que cuando no se analiza el tipo de empleo, con excepción de estudios en ciencias técnicas, aparentemente para encontrar un empleo da igual el nivel de formación que alcance el individuo y el sector en que realice esos estudios. Además vemos que la variable sexo también es relevante, concretamente que el ser hombre afecta negativamente encontrar un primer empleo en general. En tablas posteriores mostramos los resultados del análisis por sexo.

En la Tabla 4b mostramos los resultados de la estimación para las variables relacionadas con el nivel de estudios de los padres, su situación laboral y las variables que nos permiten controlar la situación económica del entorno del individuo.

Como vemos tanto en el análisis de encontrar un primer empleo sin distinguir tipo de empleo como en el análisis de que ese empleo sea acorde estándar vemos que las variables relevantes son las relacionadas con los estudios del padre, universitarios y secundarios en comparación a primaria, y que la madre trabaje en la industria en comparación a estar inactiva. En análisis de un empleo acorde total solo aparece relevante los estudios del padre. En cuanto a las variables de la condición económica del entorno vemos que afectan la probabilidad de encontrar un primer empleo. Siguiendo los resultados de otro estudio podemos afirmar que aquellos jóvenes que residen en comunidades autónomas con una economía más dinámica tienen mayor facilidad de encontrar un primer empleo que aquellos jóvenes que residen en comunidades con una economía más débil⁹.

⁹ CES. *“Estudio sobre los colectivos con dificultades especiales para acceder al empleo en la C.A.P.V.” 2004.*

Tabla 4b. Estimación de la tasa de salida del desempleo según tipo de empleo
 Variables de los padres y condiciones económicas del entorno
 (Estadístico t entre paréntesis)

	Primer Empleo			Estandar		Total	
	Completa	Hombres	Mujeres	Acorde	No acorde	Acorde	No acorde
<i>Nivel de formación del Padre (primaria)</i>							
Universitarios	0.158 (2.30)	0.133 (1.46)	0.208 (1.96)	0.322 (3.26)	0.009 (0.09)	0.319 (2.88)	0.044 (0.50)
Bachillerato	-0.083 (-1.07)	-0.007 (-0.06)	-0.179 (-1.52)	-0.049 (-0.42)	-0.119 (-1.13)	-0.229 (-1.63)	-0.016 (-0.17)
Secundaria	0.244 (3.77)	0.265 (2.92)	0.226 (2.42)	0.358 (3.79)	0.145 (1.63)	0.280 (2.50)	0.220 (2.78)
<i>Nivel de formación de la Madre (Primaria)</i>							
Universitarios	-0.086 (-0.92)	-0.077 (-0.59)	-0.154 (-1.12)	-0.075 (-0.56)	-0.105 (-0.80)	0.063 (0.43)	-0.217 (-1.74)
Bachillerato	0.117 (1.41)	0.184 (1.58)	0.042 (0.35)	0.069 (0.57)	0.164 (1.42)	0.223 (1.65)	0.062 (0.59)
Secundaria	0.013 (0.20)	-0.002 (-0.02)	0.052 (0.54)	-0.030 (-0.32)	0.056 (0.63)	-0.034 (-0.30)	0.038 (0.48)
<i>Situación Laboral del Padre (Desempleado)</i>							
Agricultura	0.183 (1.28)	0.139 (0.71)	0.260 (1.22)	0.247 (1.16)	0.128 (0.66)	0.191 (0.81)	0.185 (1.03)
Industria	0.031 (0.25)	-0.031 (-0.18)	0.124 (0.66)	-0.026 (-0.14)	0.073 (0.43)	-0.163 (-0.79)	0.130 (0.83)
Construcción	0.085 (0.64)	0.153 (0.85)	0.021 (0.11)	-0.002 (-0.01)	0.142 (0.80)	-0.051 (-0.23)	0.154 (0.93)
Servicios	0.146 (1.20)	0.113 (0.68)	0.195 (1.08)	0.144 (0.80)	0.143 (0.86)	0.125 (0.63)	0.160 (1.04)
Inactivo	0.085 (0.67)	-0.005 (-0.03)	0.223 (1.19)	-0.012 (-0.06)	0.156 (0.91)	-0.076 (-0.36)	0.171 (1.07)
<i>Situación Laboral de la Madre (Inactiva)</i>							
Agricultura	0.100 (0.74)	0.371 (2.00)	-0.214 (-1.06)	-0.091 (-0.41)	0.215 (1.24)	-0.103 (-0.42)	0.187 (1.15)
Industria	0.287 (2.54)	0.226 (1.44)	0.295 (1.78)	0.436 (2.66)	0.165 (1.06)	0.313 (1.54)	0.282 (2.07)
Construcción	0.064 (0.21)	0.445 (1.16)	-0.379 (-0.75)	-0.123 (-0.21)	0.127 (0.35)	-0.062 (-0.11)	0.099 (0.28)
Servicios	0.047 (0.89)	0.008 (0.11)	0.115 (1.47)	0.033 (0.43)	0.052 (0.73)	0.049 (0.55)	0.045 (0.69)
Desempleo	-0.041 (-0.38)	0.035 (0.24)	-0.184 (-1.08)	-0.013 (-0.09)	-0.059 (-0.38)	0.138 (0.80)	-0.145 (-1.03)
<i>Condición Económica del entorno</i>							
Tasa del PIB Trimestral	0.067 (4.53)	0.098 (4.86)	0.030 (1.33)	0.095 (4.34)	0.043 (2.15)	0.059 (2.36)	0.071 (3.84)
Tasa de paro por CCAA	-0.044 (-14.19)	-0.056 (-11.33)	-0.036 (-8.94)	-0.037 (-8.21)	-0.050 (-11.67)	-0.038 (-7.46)	-0.047 (-11.98)
Constante	-1.834 (-10.71)	-1.924 (-9.43)	-2.307 (-9.18)	-3.210 (-12.50)	-2.038 (-8.80)	-2.953 (-10.47)	-2.271 (-10.53)

Entre paréntesis la variable que define al individuo de referencia

En las tablas 5a y 5b presentamos los resultados de la estimación de la tasa de salida del desempleo pero ahora teniendo en cuenta el sexo.

Tabla 5a. Estimación de la tasa de salida del desempleo por sexo según tipo de empleo
Variables personales

	(Estadístico t entre paréntesis)							
	Estandar				Total			
	Acorde		No acorde		Acorde		No acorde	
	Hombres	Mujeres	Hombres	Mujeres	Hombres	Mujeres	Hombres	mujeres
<i>Nivel de Estudios (Primaria y secundaria)</i>								
Bachillerato	0.372 (2.73)	1.129 (5.04)	-1.191 (-6.99)	-1.856 (-7.86)	-1.130 (-5.41)	0.312 (1.25)	0.026 (0.22)	-0.545 (-3.63)
Fpm Ciencias Sociales	0.384 (1.78)	1.467 (6.11)	-0.737 (-2.64)	-1.132 (-4.50)	-0.225 (-0.81)	1.190 (4.73)	-0.089 (-0.42)	-0.556 (-2.79)
Fpm Ciencias Técnicas	0.617 (4.35)	1.177 (2.38)	-1.355 (-6.03)	-0.463 (-0.90)	0.065 (0.39)	-0.449 (-0.44)	-0.279 (-1.89)	0.238 (0.64)
Fpm Salud y Servicios	0.526 (1.49)	1.447 (5.71)	-2.182 (-2.17)	-1.639 (-4.45)	0.178 (0.45)	1.172 (4.39)	-1.018 (-1.74)	-0.825 (-3.21)
Fps Ciencias Sociales	-0.236 (-1.06)	0.130 (0.50)	0.290 (1.94)	-0.167 (-1.22)	-0.324 (-1.39)	0.101 (0.39)	0.315 (2.15)	-0.156 (-1.14)
Fps Ciencias Técnicas	-1.368 (-5.78)	1.016 (3.09)	0.560 (5.27)	-0.120 (-0.49)	-1.498 (-5.94)	0.786 (2.23)	0.562 (5.32)	0.026 (0.11)
Fps Salud y Servicios	-0.435 (-0.74)	-0.035 (-0.09)	0.126 (0.32)	0.165 (0.95)	-0.800 (-1.12)	-0.139 (-0.36)	0.224 (0.61)	0.188 (1.10)
Diplomaturas en C. Sociales	-0.787 (-2.46)	0.024 (0.09)	0.304 (1.77)	-0.160 (-1.09)	-0.906 (-2.70)	0.022 (0.08)	0.335 (1.98)	-0.166 (-1.14)
Diplomaturas en C. Técnicas	0.830 (4.68)	1.387 (3.64)	0.042 (0.22)	0.295 (0.95)	0.820 (4.53)	1.272 (3.21)	0.073 (0.39)	0.363 (1.21)
Diplom. en Salud y Servicios	-0.666 (-1.44)	1.026 (3.92)	0.210 (0.83)	-0.192 (-1.05)	-0.698 (-1.51)	1.010 (3.85)	0.243 (0.96)	-0.189 (-1.04)
Universidad en C. Sociales	0.088 (0.53)	0.998 (4.29)	-0.129 (-0.89)	-0.019 (-0.14)	-0.018 (-0.10)	0.960 (4.10)	-0.044 (-0.31)	0.003 (0.02)
Universidad en C. Técnicas	1.030 (5.98)	1.843 (6.74)	-0.463 (-1.95)	-0.589 (-1.90)	0.977 (5.54)	1.728 (6.20)	-0.424 (-1.79)	-0.401 (-1.39)
Univers. en Salud y Servicios	0.658 (1.95)	1.718 (5.55)	-0.644 (-1.26)	-0.848 (-2.01)	0.610 (1.79)	1.703 (5.48)	-0.622 (-1.22)	-0.833 (-1.97)

Entre paréntesis la variable que define al individuo de referencia

En la tabla 5a se presentan los resultados de las estimaciones para las variables de los estudios del individuo diferenciando por sexo. En la estimación de la probabilidad de encontrar un primer empleo teniendo en cuenta si ese empleo es acorde al nivel de formación adquirido por el joven vemos diferencias importantes entre hombres y mujeres, principalmente vemos que el hombre aumenta sus probabilidades de encontrar un empleo que se ajuste al nivel de formación adquirido si ha seguido estudios en el área de ciencias técnicas tanto en los niveles de formación profesional de grado medio, diplomatura y universidad, esta última la que más la aumenta en comparación a tener estudios de primaria y secundaria.

Llama la atención que si tiene estudios en ciencias técnicas pero en formación profesional de grado superior disminuye la probabilidad de que el trabajo encontrado sea acorde con el nivel de formación adquirido. Quizás se deba a que para las empresas es suficiente con la formación profesional de grado medio y sea el tipo de estudios que más demandan. Para los hombres tener estudios de diplomatura en ciencias sociales también disminuyen su probabilidad de encontrar un empleo acorde estándar. Para las mujeres aumenta considerablemente la probabilidad de encontrar un empleo acorde estándar el tener estudios superiores a la primaria y secundaria en cualquier sector de estudios, pero principalmente de universidad en ciencias técnicas y en salud y servicios.

En cuanto a la estimación de la probabilidad de encontrar un empleo acorde total vemos que para los hombres aumenta esta probabilidad tener estudios de diplomatura o universidad en ciencias técnicas; y la disminuye tener estudios de bachillerato, diplomatura en ciencias sociales o formación profesional de grado superior en ciencias técnicas. Para las mujeres tener estudios de nivel alto como son universidad en cualquier área o diplomatura en ciencias técnicas o en servicios y ciencias de la salud aumentan la probabilidad de que el primer empleo encontrado sea acorde total. También aumentan esta probabilidad, pero en menor proporción, tener estudios de formación profesional de grado medio en ciencias sociales o en servicios y salud o formación profesional de grado superior en ciencias técnicas.

Al comparar los resultados de las estimaciones de la probabilidad de encontrar un primer empleo distinguiendo el tipo de empleo vemos diferencias importantes entre hombres y mujeres y a su vez diferencias entre los tipos de empleo que hemos considerado, empleo acorde estándar y empleo acorde total. Principalmente entre hombres y mujeres observamos que para la mujer es importante tener un nivel de estudios superior a la primaria y secundaria, prácticamente en cualquier área de estudios; mientras que para los hombres lo importante es que esos estudios sean dentro del sector de ciencias técnicas. En cuanto a que si los jóvenes quieren encontrar un empleo que se adecue totalmente a los estudios realizados es importante tener más en cuenta el nivel de estudios que alcanzan y el sector en que los realizan.

En la siguiente tabla (Tabla 5b) vemos los resultados de la estimación para las variables de los padres y del entorno económico. Observamos como tanto para hombres como mujeres los estudios del padre afectan la probabilidad de encontrar un primer empleo acorde estándar y acorde total mientras que los estudios de la madre parece no tener ningún efecto. Asimismo la situación del padre no tiene ningún efecto relevante mientras que si la madre trabaja en el sector de la industria a si esta inactiva presenta un efecto positivo en la probabilidad de los hombres de encontrar un empleo acorde estándar.

También observamos que las variables del entorno económico, la tasa de crecimiento del PIB trimestral y la tasa de paro por comunidad autónoma, afectan la probabilidad de los hombres de encontrar un primer empleo, tanto acorde estándar como acorde total.

La probabilidad de encontrar un primer empleo, acorde estándar o acorde total, de las mujeres se ve afectada solo por la tasa de paro de las comunidades autónomas.

Tabla 5b. Estimación de la tasa de salida del desempleo por sexo según tipo de empleo
 Variables de los padres y condiciones económicas del entorno
 (Estadístico t entre paréntesis)

	Estandar				Total			
	Acorde		No acorde		Acorde		No acorde	
	Hombres	Mujeres	Hombres	Mujeres	Hombres	Mujeres	Hombres	mujeres
<i>Nivel de formación del Padre (primaria)</i>								
Universitarios	0.301 (2.27)	0.383 (2.53)	-0.002 (-0.01)	0.031 (0.21)	0.307 (2.00)	0.370 (2.26)	0.016 (0.14)	0.078 (0.56)
Bachillerato	0.021 (0.14)	-0.163 (-0.92)	-0.029 (-0.20)	-0.206 (-1.32)	-0.105 (-0.54)	-0.378 (-1.83)	0.029 (0.23)	-0.073 (-0.51)
Secundaria	0.394 (2.98)	0.313 (2.29)	0.166 (1.33)	0.140 (1.08)	0.262 (1.58)	0.299 (1.94)	0.256 (2.36)	0.183 (1.55)
<i>Nivel de formación de la Madre (Primaria)</i>								
Universitarios	-0.043 (-0.23)	-0.143 (-0.71)	-0.145 (-0.78)	-0.157 (-0.83)	0.167 (0.81)	-0.038 (-0.18)	-0.287 (-1.63)	-0.244 (-1.33)
Bachillerato	0.004 (0.02)	0.128 (0.74)	0.363 (2.27)	-0.029 (-0.17)	0.276 (1.38)	0.233 (1.24)	0.162 (1.13)	-0.080 (-0.50)
Secundaria	-0.072 (-0.56)	0.060 (0.42)	0.047 (0.39)	0.060 (0.45)	-0.101 (-0.63)	0.079 (0.49)	0.037 (0.35)	0.043 (0.35)
<i>Situación Laboral del Padre (Desempleado)</i>								
Agricultura	0.309 (1.07)	0.228 (0.72)	-0.014 (-0.05)	0.295 (1.02)	0.247 (0.79)	0.171 (0.46)	0.085 (0.34)	0.304 (1.17)
Industria	-0.067 (-0.27)	0.055 (0.20)	-0.016 (-0.07)	0.185 (0.72)	-0.316 (-1.13)	0.073 (0.23)	0.120 (0.56)	0.153 (0.66)
Construcción	0.102 (0.38)	-0.103 (-0.35)	0.169 (0.70)	0.116 (0.43)	-0.015 (-0.05)	-0.030 (-0.09)	0.243 (1.06)	0.047 (0.19)
Servicios	0.107 (0.43)	0.205 (0.78)	0.101 (0.45)	0.196 (0.79)	0.046 (0.17)	0.282 (0.93)	0.158 (0.74)	0.151 (0.67)
Inactivo	-0.121 (-0.47)	0.154 (0.56)	0.079 (0.34)	0.280 (1.09)	-0.321 (-1.13)	0.238 (0.75)	0.163 (0.74)	0.215 (0.92)
<i>Situación Laboral de la Madre (Inactiva)</i>								
Agricultura	0.105 (0.34)	-0.362 (-1.14)	0.518 (2.23)	-0.108 (-0.42)	0.225 (0.65)	-0.455 (-1.25)	0.427 (1.94)	-0.076 (-0.31)
Industria	0.518 (2.22)	0.318 (1.35)	0.026 (0.12)	0.250 (1.08)	0.268 (0.90)	0.280 (1.01)	0.206 (1.11)	0.316 (1.54)
Construcción	0.778 (1.08)	-0.739 (-0.73)	0.282 (0.61)	-0.159 (-0.27)	1.114 (1.53)	-0.772 (-0.76)	0.227 (0.50)	-0.149 (-0.25)
Servicios	-0.024 (-0.23)	0.103 (0.89)	0.028 (0.29)	0.112 (1.04)	0.042 (0.34)	0.061 (0.48)	-0.016 (-0.18)	0.146 (1.48)
Desempleo	0.043 (0.21)	-0.119 (-0.48)	0.026 (0.13)	-0.224 (-0.94)	0.311 (1.35)	-0.083 (-0.31)	-0.107 (-0.58)	-0.242 (-1.09)
<i>Condición Económica del entorno</i>								
Tasa del PIB Trimestral	0.141 (4.72)	0.036 (1.07)	0.058 (2.13)	0.027 (0.88)	0.095 (2.73)	0.007 (0.19)	0.095 (3.81)	0.043 (1.53)
Tasa de paro por CCAA	-0.050 (-6.99)	-0.028 (-4.79)	-0.061 (-8.91)	-0.044 (-7.74)	-0.050 (-6.04)	-0.030 (-4.51)	-0.057 (-9.41)	-0.040 (-7.68)
Constante	-3.107 (-10.16)	-4.122 (-10.34)	-2.255 (-8.21)	-2.389 (-7.08)	-2.853 (-8.59)	-4.059 (-9.27)	-2.482 (-9.57)	-2.498 (-8.01)

Entre paréntesis la variable que define al individuo de referencia

5. CONCLUSIONES

En este estudio hemos encontrado que la probabilidad de encontrar un primer empleo con rapidez para los jóvenes españoles se ve aumentada por los estudios en ciencias técnicas. Ya sean estudios de formación profesional, diplomatura o universidad.

En la muestra analizada también hemos encontrado que los jóvenes varones tienen más dificultad que las mujeres para encontrar su primer empleo. Esto quizás se deba a que el nivel de formación alcanzado de la mujer española es superior a la del hombre español cuando salen a buscar el primer empleo. Adicional a esto está el cambio en la actividad económica que ha presentado España en los 10 años, de una economía principalmente de industria a una economía de servicios en la que el perfil de la mujer por tradición encaja mejor.

Distinguiendo el tipo de empleo que encuentran los jóvenes observamos que son los jóvenes con estudios universitarios especialmente en ciencias técnicas y/o en ciencias de la salud y servicios los que encuentran más rápidamente un primer empleo acorde estándar o acorde total.

Al comparar los resultados de las estimaciones de la probabilidad de encontrar un primer empleo distinguiendo el tipo de empleo vemos diferencias importantes entre hombres y mujeres y a su vez diferencias entre los tipos de empleo que hemos considerado, empleo acorde estándar y empleo acorde total. Principalmente entre hombres y mujeres observamos que para la mujer es importante tener un nivel de estudios superior a la primaria y secundaria, prácticamente en cualquier área de estudios; mientras que para los hombres lo importante es que esos estudios sean dentro del sector de ciencias técnicas.

En cuanto a que si los jóvenes quieren encontrar un empleo que se adecue totalmente a los estudios realizados es importante tener más en cuenta el nivel de estudios que alcanzan y el sector en que los realizan.

Podríamos resumir que al analizar el tipo de empleo que se encuentra es de esperar que se vea más afectado por el nivel y tipo de estudios que han realizado los jóvenes que por las variables del entorno de los jóvenes.

REFERENCIAS

- Ahn, N., Izquierdo, M., Jimeno, J., (2000), "Tamaño de la población y desempleo juvenil: Un análisis con datos agregados, regionales y microeconómicos", *Fundación CAIXAGALICIA, CIEF, Documentos de Economía*, 7. Noviembre 2002.
- Ahn, N., Ugidos, A., (1996), "The effects of the labor market situation of Parents on children: inheritance of unemployment". *Investigaciones Económicas*, vol XX(1).
- Alba, A., (1998). "Re-employment Probabilities of Young Workers in Spain." *Investigaciones Económicas*, vol. 22, nº 2, mayo 1998. Páginas 201-224.
- Alba, A., (1996). "Employment transitions of young workers in Spain". Universidad Carlos III. Working paper 96-61, Octubre.
- Alba, A., (1996). "En busca del primer empleo: el precio de la experiencia." *Economistas* 70, 1996. Páginas 14-22.
- Albert, C., Juárez, J.P., Sánchez, R., Toharia, L., (2000), "La transición de la escuela al mercado de trabajo en España: Años noventa", *Papeles de Economía Española* No. 86, 2000.
- Andrews, M., Bradley, S., Upward, R., (2001), "Estimating the probability of a match using microeconomic data for the youth labour market", *Labour Economics* 8 , 335 – 357.
- Conolly, S., Micklewright, J., Nickell, S., (1992), "The occupational success of young men who left school at sixteen", *Oxford Economic Paper* 44 (1992), 460 – 479.
- Devine T.J. y N.M. Kiefer (1991), *Empirical Labor Economics: The Search Approach*, Oxford University Press, New York.
- Dolado, J.J., Felgueroso, F., Jimeno, J.F., (2000). "La inserción laboral de los titulados universitarios en España." *Papeles de Economía Española*, No. 86.
- Dolado, J.J., Felgueroso, F., Jimeno, J.F., (2000). "Youth labour markets in Spain: Education, training and crowding-out " *European Economic Review* vol 44, 943-958.
- Dolado, J.J. y Jimeno, J.F., (eds.) (1995). *Estudios sobre el funcionamiento del mercado de trabajo español*, Madrid, Fundación de Estudios de Economía Aplicada.
- European Commission, 1997: *Labour Market Studies: Spain*.
- Freeman, R. and Wise, D. (eds.) (1982): *The Youth Labour Market Problem: Its Nature, Causes and Consequences*. University of Chicago Press.
- Freysson, L., (2000), "Indicadores sobre la transición de la escuela a la vida activa", Educación para el Empleo, *Revista Fuentes Estadísticas* No. 42, Marzo de 2000.
- García Perez, J.I, (1997), "Las tasas de salida del empleo y el desempleo en España (1978-1993)", *Investigaciones Económicas*, vol XXI (1)- Enero, pp. 29-53.
- García, P. (2002): "Joven, español y casi europeo" , *El Mundo*, 3 de Febrero.
- (Holzer, H., LaLonde, R. (1999). "Job Change and Job Stability among Less-Skilled Young Workers", Discussion paper No. 1191, May 1999, Institute for Research on Poverty.
- Jimeno, J., Dolado, J.J., Felgueroso, F., (1999). "Los problemas del mercado de trabajo juvenil en España: empleo, formación y salarios mínimos" *EKONOMIAZ*, 43(1).
- Kiker, B.F.; Santos, M., Mendes de Oliveira, M. (1997). "Overeducation and Undereducation: Evidence for Portugal" *Economics of Education Review*, Vol. 16, No.2. 111-125.

Kugler, A., Jimeno, J., Hernanz, V. (2002). "Employment consequences of restrictive permanent contracts: evidence from Spanish labor market reforms", IZA Discussion Paper No. 657, November 2002.

Lassibille, G., Navarro, L., Aguilar, I., De la O Sanchez, C. (2001). "Youth transition from school to work in Spain", *Economics of Education Review* 20, 139-149.

Mortensen, D (1986). "Job Search and Labor Market Analysis", en *Handbook of Labor Economics*, Ashenfelter, O.C. y Layard, R (eds), North-Holland, Amsterdam (vol. II, 849-919).

Riphahn, R., (2002), "Residential location and youth unemployment: The economic geography of school-to-work transitions", *Journal of Population Economics* 15, 115 – 135.

Ruiz-Castillo, J., Martínez, M., (2002). "The Decisions by Spanish Youth.", *Journal of Population Economics*, 15: 305-330.

Ruiz-Quintanilla, S., Claes, R., (1996). "Determinants of underemployment of young adults: A multi-country study", *Industrial and Labor Relations Review*, vol.49, No. 3, April 1996.

Sáez, F., Rey, R., (2000), "La inserción laboral de los universitarios", *Papeles de Economía Española*, No. 86.

Skyt, H., (2002), "The repeated school-to-work transition: evidence from a dynamic programming model", Centre for Research in Integration and Marginalization (CIM), Centre for Labour Market and Social Research (CLS) and Aarhus School of Business, June 2002.

Toharia, L. et al. (1998): El mercado de trabajo en España. Mc Graw Hill.

Apéndice A. Niveles de cualificación y requerimientos educacionales.

Niveles de cualificación	CNO-94 (a un dígito)	Requerimientos educacionales	CNED-2000	Años de educación
0 – Directivos	1	Heterogéneo		
1 – Profesiones asociadas a titulaciones de 2º y 3er ciclo universitario	2 (Letra D)	Estudios universitarios (Licenciaturas, ingenierías, etc.)	55, 56, 61	15 o más años
2- Profesiones asociadas a una titulación de 1er ciclo universitario	2 (Letra E)	Estudios universitarios de 1er ciclo (Diplomaturas) o aprobados 3 cursos completos de una licenciatura.	54	14 años
3 – Técnicos y profesionales de apoyo	3	Estudios de grado superior de formación profesional específica y otros estudios de 2 y más años que precisan el título de bachiller	51;52;53	13 – 15 años
4 – Trabajadores cualificados	4 (Empleados de tipo administrativo) 5 (Trabajadores de los servicios de restauración, personales, protección y vendedores de los comercios) 7 (Artesanos y trabajadores cualificados de las industrias manufactureras, la construcción, y la minería, excepto los operadores de instalaciones y maquinaria. 8 (Operadores de instalaciones y maquinaria y montadores).	Estudios de la segunda etapa de educación secundaria. Enseñanzas de bachillerato y enseñanzas de grado medio de formación profesional, Así como la enseñanza para la formación e inserción laboral que precisan de una titulación de la 1ra etapa de secundaria.	31;32;33;34;41	11 años
5 – Trabajadores no cualificados	9	Estudios de la 1ra etapa de educación secundaria o inferiores.	12;21;22;23	8 años o menos
Niveles de cualificación	CNO-94 (a un dígito)	Requerimientos educacionales	CNED-2000	Años de educación
0 – Directivos	1	Heterogéneo		
1 – Profesiones asociadas a titulaciones de 2º y 3er ciclo universitario	2 (Letra D)	Estudios universitarios (Licenciaturas, ingenierías, etc.)	55, 56, 61	15 o más años
2- Profesiones asociadas a una titulación de 1er ciclo universitario	2 (Letra E)	Estudios universitarios de 1er ciclo (Diplomaturas) o aprobados 3 cursos completos de una licenciatura.	54	14 años
3 – Técnicos y profesionales de apoyo	3	Estudios de grado superior de formación profesional específica y otros estudios de 2 y más años que precisan el título de bachiller	51;52;53	13 – 15 años
4 – Trabajadores cualificados	4 (Empleados de tipo administrativo) 5 (Trabajadores de los servicios de restauración, personales, protección y vendedores de los comercios) 7 (Artesanos y trabajadores cualificados de las industrias manufactureras, la construcción, y la minería, excepto los operadores de instalaciones y maquinaria. 8 (Operadores de instalaciones y maquinaria y montadores).	Estudios de la segunda etapa de educación secundaria. Enseñanzas de bachillerato y enseñanzas de grado medio de formación profesional, Así como la enseñanza para la formación e inserción laboral que precisan de una titulación de la 1ra etapa de secundaria.	31;32;33;34;41	11 años
5 – Trabajadores no cualificados	9	Estudios de la 1ra etapa de educación secundaria o inferiores.	12;21;22;23	8 años o menos

Apéndice B. Clasificación de las ocupaciones según el sector de estudios en los que los jóvenes han realizado su formación académica.

En el siguiente cuadro detallamos el sector de estudios, y según ese sector, los posibles niveles que se podrían cursar, y cruzamos los sectores de estudios con las ocupaciones en las que podrían trabajar dado los conocimientos adquiridos. Analizamos uno a uno los sectores de estudio de la clasificación de programas en sectores de estudio de la CNED-2000, cruzándolos con las ocupaciones según la clasificación de ocupaciones CNO-94.

Sector de estudios	CNED-2000	Ocupaciones en las que podrían trabajar dado los conocimientos adquiridos.	CNO-94
Formación básica	01/08	Trabajos no cualificados, así como la ocupación de dependientes de comercios y asimilados (Dependientes y exhibidores en tiendas y almacenes, modelos de moda, arte y publicidad).	90 –98; 50;51; 53.
Educación (Formación de personal docente y ciencias de la educación)	14	Profesiones asociadas a titulaciones de 2º y 3º ciclo universitario en la enseñanza (Profesores de secundaria, universidad, especialistas en métodos didácticos y pedagógicos). Profesiones asociadas a una titulación de 1er ciclo universitario en la enseñanza (Profesores de enseñanza primaria, infantil, de educación especial y profesorado técnico de formación profesional). Otras profesiones asociadas a una titulación de 1er ciclo universitario (Diplomados en educación social). Técnicos en educación infantil, instructores de vuelo, navegación y conducción de vehículos. Profesionales de apoyo a la gestión administrativa de las administraciones públicas de servicios sociales. Otros técnicos y profesionales de apoyo (Profesionales de apoyo de promoción social, educadores sociales).	22; 28; 29; 32; 35
Artes (Bellas artes, música y artes del espectáculo, técnicas audiovisuales y medios de comunicación, Diseño y Artesanía).	21	Profesiones asociadas a titulaciones de 2º y 3º ciclo universitario en la enseñanza (Profesores de secundaria, universidad, otros diversos profesionales de la enseñanza). Escritores, artistas y otras profesiones asociadas (Pintores, músicos, escultores, compositores). Profesiones asociadas a una titulación de 1er ciclo universitario en la enseñanza (profesorado técnico de formación profesional, maestros de taller de artes plásticas y diseño). Otras profesiones asociadas a una titulación de 1er ciclo universitario (Ayudantes de archivo y de museo). Técnicos y profesionales de apoyo (Delineantes y diseñadores técnicos, fotógrafos y operadores de equipos de imagen y sonido, operadores de equipos de radio y televisión y de telecomunicación.) Otros técnicos y profesionales de apoyo (Decoradores, Músicos, cantantes y bailarines de espectáculos en cabarets y similares). Trabajadores cualificados de industrias de artes gráficas, textil y de la confección, ebanistas, artesanos y otros asimilados (Joyereros, orfebres y plateros, trabajadores de artes gráficas y asimilados)	22;25; 28;29; 30;35; 77
Humanidades (Religión, Lenguas y dialectos españoles, lenguas extranjeras, historia y arqueología, Filosofía y ética)	22	Profesiones asociadas a titulaciones de 2º y 3º ciclo universitario en la enseñanza (Profesores de secundaria, universidad, otros diversos profesionales de la enseñanza). Profesionales en las ciencias sociales y humanas asociadas a titulaciones de 2º y 3º ciclo universitario (Historiadores, filósofos y filólogos). Profesiones asociadas a una titulación de 1er ciclo universitario en la enseñanza (Profesorado de enseñanza primaria e infantil). Otras profesiones asociadas a una titulación de 1er ciclo universitario (Sacerdotes de las distintas religiones). Otros técnicos y profesionales de apoyo (Auxiliares laicos de las religiones).	22;24; 25;28; 29; 35
Ciencias sociales (Ciencias sociales y del comportamiento, Psicología, Sociología, antropología y geografía, ciencias políticas y economía).	31	Profesiones asociadas a titulaciones de 2º y 3º ciclo universitario en la enseñanza (Profesores de secundaria, universidad, otros diversos profesionales de la enseñanza). Profesionales en las ciencias sociales y humanas asociadas a titulaciones de 2º y 3º ciclo universitario (Economistas, sociólogos, psicólogos, antropólogos). Profesiones asociadas a una titulación de 1er ciclo universitario en la enseñanza (Profesorado de enseñanza primaria e infantil y profesorado de educación especial). Profesionales de apoyo a la gestión administrativa de servicios jurídicos y servicios similares.	22;24; 28; 34
Periodismo e información (Periodismo, biblioteconomía, documentación y archivos).	32	Profesiones asociadas a titulaciones de 2º y 3º ciclo universitario en la enseñanza (Profesores de secundaria, universidad, otros diversos profesionales de la enseñanza). Escritores, artistas y otras profesiones asociadas a periodistas y asimilados, bibliotecarios, documentalistas y asimilados. Otras profesiones asociadas a una titulación de 1er ciclo universitaria (Ayudantes de bibliotecas y asimilados).	22;25; 28;29
Enseñanza comercial y administración (Marketing y publicidad; finanzas, banca y seguros; contabilidad y gestión de impuestos; administración y gestión de empresas; secretariado y trabajo administrativo; otros estudios referidos al puesto de trabajo)	34	Profesiones asociadas a titulaciones de 2º y 3º ciclo universitario en la enseñanza (Profesores de secundaria, universidad, otros diversos profesionales de la enseñanza). Profesionales en organizaciones de empresas asociadas a titulaciones de 2º y 3er ciclo universitario (Profesionales de organización y administración de empresas y en contabilidad). Profesiones asociadas a una titulación de 1er ciclo universitario en la enseñanza (profesorado técnico de formación profesional). Otras profesiones asociadas a una titulación de 1er ciclo universitario (Diplomados en contabilidad, técnicos de empresas y actividades turísticas). Técnicos y profesionales de apoyo en operaciones financieras y comerciales. Profesionales de apoyo a la gestión administrativa, con tareas administrativas generales, etc. Otros técnicos y profesionales de apoyo (Consignatarios, gestores de aduanas). Empleados de tipo administrativo.	22;24; 28;29; 33;34; 35;40; 41;42; 43;44; 45;46; 53

Derecho	38	Profesiones asociadas a titulaciones de 2º y 3º ciclo universitario en la enseñanza (Profesores de secundaria, universidad, otros diversos profesionales de la enseñanza). Profesionales del derecho (Abogados, fiscales, jueces, magistrados, notarios, registradores, procuradores y otros diversos profesionales del derecho). Técnicos y profesionales de apoyo en operaciones financieras y comerciales. Profesionales de apoyo a la gestión administrativa (Profesionales de apoyo de servicios jurídicos y servicios similares).	22;23; 28;33; 34
Ciencias de la Vida (Biología, bioquímica, ciencias del medio ambiente)	42	Profesiones asociadas a titulaciones de 2º y 3º ciclo universitario en ciencias naturales (Biólogos, botánicos, zoólogos y asimilados). Profesiones asociadas a titulaciones de 2º y 3º ciclo universitario en la enseñanza (Profesores de secundaria, universidad). Profesiones asociadas a una titulación de 1er ciclo universitario en ciencias naturales (Profesionales en ciencias biológicas y asimilados). Profesores de enseñanza primaria. Técnicos en las ciencias naturales (Técnicos en ciencias biológicas, zootécnicos y forestales)	21;22; 27; 28; 31
Ciencias físicas, químicas y geológicas.	44	Profesiones asociadas a titulaciones de 2º y 3º ciclo universitario en ciencias físicas y químicas (Físicos, químicos, astrónomos, meteorólogos, geólogos y geofísicos). Profesiones asociadas a titulaciones de 2º y 3º ciclo universitario en la enseñanza (Profesores de secundaria, universidad). Profesiones asociadas a una titulación de 1er ciclo universitario en ciencias físicas y químicas (Profesionales en ciencias físicas, químicas y meteorología. Ingenieros técnicos químicos). Técnicos de las ciencias físicas y químicas.	20;22; 26;28; 30
Matemáticas y estadística	46	Profesiones asociadas a titulaciones de 2º y 3º ciclo universitario en ciencias matemáticas (Matemáticos, actuarios, estadísticos y asimilados). Profesiones asociadas a titulaciones de 2º y 3º ciclo universitario en la enseñanza (Profesores de secundaria, universidad). Profesiones asociadas a una titulación de 1er ciclo universitario en ciencias matemáticas, estadística y asimilados. Profesionales de apoyo a la gestión administrativa en servicios estadísticos, matemáticos y afines.	20;22; 26;28; 34
Informática (Ciencias de la computación e informática al nivel de usuario)	48	Profesiones asociadas a titulaciones de 2º y 3º ciclo universitario (Profesionales de la informática de nivel superior, analistas de sistemas y asimilados). Profesiones asociadas a titulaciones de 2º y 3º ciclo universitario en la enseñanza (Profesores de secundaria, universidad). Profesiones asociadas a una titulación de 1er ciclo universitario (Profesionales de nivel medio de informática). Técnicos y profesionales de apoyo (Profesionales técnicos de la informática, programadores de aplicaciones informáticas y controladores de equipos informáticos). Operadores de máquinas de oficina. Auxiliares administrativos sin tareas de atención al público.	20;22; 26;28; 30;34; 42;43
Mecánica, electrónica y otra formación técnica (Maquinaria y metalurgia; electricidad y energía; electrónica y automática; procesos químicos; vehículos de motor, barcos y aeronaves)	52	Profesiones asociadas a titulaciones de 2º y 3º ciclo universitario (Ingenieros superiores en electricidad, electrónica y telecomunicaciones, mecánicos). Profesiones asociadas a titulaciones de 2º y 3º ciclo universitario en la enseñanza (Profesores de secundaria, universidad). Profesiones asociadas a una titulación de 1er ciclo universitario (Ingenieros técnicos en electricidad, electrónica y telecomunicaciones e ingenieros técnicos mecánicos). Profesiones asociadas a titulaciones de 1er ciclo universitario en la enseñanza (Profesorado técnico de formación profesional).Técnicos y profesionales de apoyo (Técnicos en electricidad, en electrónica y telecomunicaciones, en mecánica, en química industrial, etc.) Trabajadores de acabados de construcciones y asimilados (Fontaneros e instaladores de tuberías, electricistas, etc.) Encargados de metalurgia y jefes de talleres mecánicos. Moldeadores, soldadores, chapistas, montadores de estructuras metálicas y trabajadores asimilados. Mecánicos y ajustadores de maquinaria y equipos eléctricos y electrónicos. Jefes de equipo y encargados en instalaciones industriales fijas. Operadores de instalaciones industriales fijas y asimilados. Encargado de operadores de máquinas fijas. Operadores de máquinas fijas. Montadores y ensambladores. Maquinista de locomotora, operador de maquinaria agrícola y de equipos pesados móviles, y marinos. Conductores de vehículos para el transporte urbano o por carretera.	20;22; 26;28; 30;72; 73;75; 76;80; 81;82; 83;84; 85;86
Industria manufacturera y producción (Industria de la alimentación; textil, confección, del calzado y piel; plástico, madera, papel y vidrio; Minería y extracción)	54	Profesiones asociadas a titulaciones de 2º y 3º ciclo universitario (Ingenieros superiores de minas, en metalurgia, otros ingenieros superiores). Profesiones asociadas a titulaciones de 2º y 3º ciclo universitario en la enseñanza (Profesores de secundaria, universidad). Profesiones asociadas a una titulación de 1er ciclo universitario (Ingenieros técnicos de minas y metalurgia, otros ingenieros técnicos). Profesiones asociadas a titulaciones de 1er ciclo universitario en la enseñanza (Profesorado técnico de formación profesional). Técnicos y profesionales de apoyo (Técnicos en control de calidad, técnicos en metalurgia y minas, etc.) Trabajadores de las industrias extractivas. Mecánicos de precisión en metales, trabajadores de artes gráfica, ceramistas, vidrieros y artesanos de la madera, textil y del cuero. Trabajadores de la industria de la alimentación, bebidas y tabaco. Trabajadores que tratan la madera, ebanistas, trabajadores de la industria textil, confección piel, cuero, calzado y asimilados.	20;22; 26;28; 30;74; 77;78; 79
Arquitectura y construcción (Arquitectura y urbanismo; construcción e ingeniería civil)	58	Profesiones asociadas a titulaciones de 2º y 3º ciclo universitario (Arquitectos, urbanistas e ingenieros planificadores de tráfico; ingenieros en construcción y obra civil). Profesiones asociadas a titulaciones de 2º y 3º ciclo universitario en la enseñanza (Profesores de secundaria, universidad). Profesiones asociadas a una titulación de 1er ciclo universitario (Arquitectos técnicos; ingenieros técnicos en construcción y obra civil). Profesiones asociadas a titulaciones de 1er ciclo universitario en la enseñanza (Profesorado técnico de formación profesional). Técnicos y profesionales de apoyo (Técnicos en ingeniería civil.) Trabajadores cualificados de la construcción, excepto los operadores de máquinas, encargados de obra y otros encargados de la construcción. Trabajadores en obras estructurales de construcción y asimilados (Albañiles).	20;22; 26;28; 30;70; 71;72

		Trabajadores de acabado de construcciones y asimilados; pintores y otros asimilados.	
Salud (Medicina; enfermería y atención a enfermos; estudios dentales; tecnología de diagnóstico y tratamiento médico, terapia y rehabilitación; farmacia.)	72	Profesiones asociadas a titulaciones de 2º y 3er ciclo universitario (Médicos y odontólogos, farmacéuticos, otros profesionales de nivel superior de la sanidad.). Profesiones asociadas a titulaciones de 2º y 3er ciclo universitario en la enseñanza (Profesores de secundaria, universidad). Profesiones asociadas a una titulación de 1er ciclo universitario en sanidad (Enfermeros). Profesiones asociadas a titulaciones de 1er ciclo universitario en la enseñanza (Profesorado técnico de formación profesional). Técnicos de la sanidad (Técnicos de laboratorio sanitario, higienistas, ayudantes de odontología, ayudantes farmacéuticos, ópticos y optometristas, fisioterapeutas, terapeutas ocupacionales, logopedas, podólogos.) Auxiliares de enfermería y asimilados.	21;22; 27;28; 30;31; 51
Servicios sociales (Cuidados de niños y servicios para jóvenes; trabajo social y orientación)	76	Profesiones asociadas a titulaciones de 1er ciclo universitario en la enseñanza (Profesorado técnico de formación profesional). Profesiones asociadas a una titulación de 1er ciclo universitario (Graduados sociales, diplomados en trabajo social y en educación social). Técnicos en educación infantil y educación especial. Profesionales de apoyo de las administraciones públicas de servicios sociales. Promotores de igualdad de oportunidades para la mujer y otros profesionales de apoyo a la promoción social. Trabajadores de los servicios personales (Empleados para el cuidado de niños).	28;29; 32;34; 35; 51
Servicios personales (Hostelería; viajes, turismo y ocio; deportes, servicios domésticos; peluquería y servicios de belleza)	81	Profesiones asociadas a titulaciones de 1er ciclo universitario en la enseñanza (Profesorado técnico de formación profesional). Profesiones asociadas a una titulación de 1er ciclo universitario (Técnicos en actividades turísticas). Profesionales de apoyo en operaciones financieras y comerciales (agentes de viaje; agentes inmobiliarios; representantes de comercio y técnicos de venta). Empleados de trato directo con el público en agencias de viajes, recepcionistas y telefonistas. Cajeros, taquilleros y otros empleados asimilados en trato directo con el público. Trabajadores de los servicios personales de restauración (Cocineros y otros preparadores de comida, camareros, bármanes y asimilados, etc.) Trabajadores de los servicios personales (Auxiliares de enfermería, asistentes domiciliarios, empleados en el cuidado de personas, peluqueros, especialistas en el tratamiento de belleza, azafatas o camareros de avion o de barco). Dependientes de comercio y asimilados, modelos de moda, arte y publicidad.	22;28; 29;33; 35;45; 46;50; 51
Servicios de transporte	84	Profesiones asociadas a titulaciones de 1er ciclo universitario en la enseñanza (Profesorado técnico de formación profesional).Técnicos e instructores de vuelo, navegación y conducción de vehículos. Trabajadores que atienden a viajeros y asimilados, revisores, controladores de coches-cama y cobradores de los transportes. Conductores de vehículos para el transporte urbano o por carretera (Taxistas y conductores de automóviles y furgonetas; conductores de autobuses y de camiones.)	28;30; 32;51; 86
Protección del medio ambiente (Control y tecnología medioambiental; entornos naturales y vida salvaje; servicios de saneamiento a la comunidad.)	85		
Servicios de seguridad (Protección de la propiedad y las personas, salud y seguridad en el trabajo, enseñanza militar.)	86	Profesiones asociadas a titulaciones de 1er ciclo universitario en la enseñanza (Profesorado técnico de formación profesional). Técnicos especialistas de las fuerzas de seguridad y detectives privados (Técnicos y especialistas de la policía, suboficiales de la guardia civil). Trabajadores de los servicios de protección y seguridad (guardias civiles, policías nacionales, policía autonómica, policía locales, bomberos)	28;35; 52

Nota: El sector de estudios de agricultura y ganadería y sectores desconocidos no serán tenidos en cuenta en este análisis.